

Innowacyjny start

nr 2 (37) 2015 MAJ

ISSN 1898-5009

Periodyk wydawany przez Urząd Marszałkowski Województwa Małopolskiego



Małopolski Festiwal Innowacji



Małopolskie
Targi Innowacji



KAPITAŁ LUDZKI
NARODOWA STRATEGIA SPÓJNOŚCI



UNIA EUROPEJSKA
EUROPEJSKI
FUNDUSZ SPOŁECZNY



Projekt współfinansowany ze środków Unii Europejskiej w ramach Europejskiego Funduszu Społecznego

Pierwszy w Polsce synchrotron

ZOBACZ PIERWSZY W POLSCE SYNCHROTRON. JUŻ 29 MAJA DZIEŃ OTWARTY NARODOWEGO CENTRUM PROMIENIOWANIA SYNCHROTRONOWEGO SOLARIS!

Już wkrótce w Krakowie zostanie uruchomiony pierwszy w Polsce synchrotron, czyli wyjątkowe urządzenie badawcze, które otworzy nowe możliwości w wielu dziedzinach nauki.

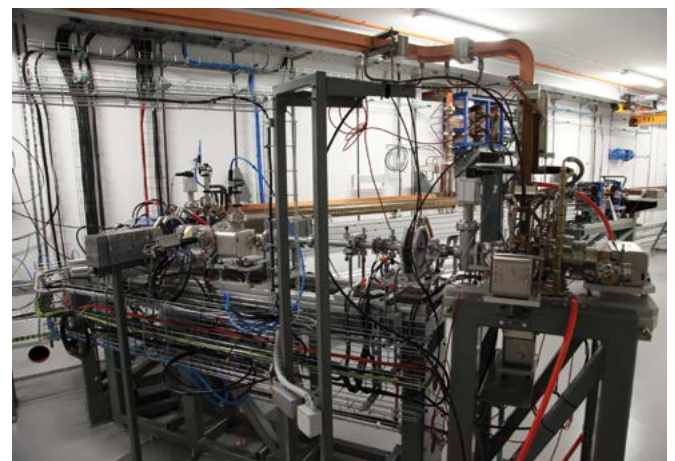
ukowcom na prowadzenie zaawansowanych badań, które do tej pory nie były dostępne w tradycyjnych laboratoriach. Zakres badań jest bardzo szeroki obejmuje m.in. takie dziedziny jak: biolo-



Aerial Solaris

Jak działa synchrotron SOLARIS?

Wszystko rozpoczyna się blisko 8 metrów pod ziemią, czyli w tunelu akceleratora liniowego. To tutaj znajduje się elektronowe działo, które wytwarza elektrony. Następnie są one przyspieszane przez czterdziestometrowy akcelerator liniowy (przyspieszacz cząstek) do prędkości bliskiej prędkości światła. Dalsza droga wiązki elektronów prowadzi do linii transferowej, która łączy akcelerator liniowy z położonym o 3 metry wyżej pierścieniem akumulacyjnym. Pierścień składa się z 12 zintegrowanych magnesów, będących sercem synchrotronu. Magnesy umiejscowione są w równych odległościach na obwodzie 96 metrów. Ich pole magnetyczne zmienia tor ruchu elektronów, tak aby mogły krążyć po orbicie zamkniętej. Na całej swojej drodze wiązka elektronów porusza się w próżni, która jest wytwarzana w specjalnych komorach. Na każdym zakrzywieniu pierścienia elektrony emitują promieniowanie synchrotronowe, czyli fotony o szerokim zakresie energii, które w uproszczeniu możemy nazwać światłem. To unikalne promieniowanie (światło do badań), zmodyfikowane przez poszczególne elementy linii eksperymentalnych, ostatecznie trafia do stacji badawczych. Wyjątkowe właściwości tego światła pozwalają na-



Akcelerator liniowy – widok od strony działła elektronowego

gia, chemia, fizyka, inżynieria materiałowa, medycyna, farmakologia, geologia, krystalografia, historia sztuki czy archeologia.

Jeśli chcesz dowiedzieć się więcej o synchrotronie, przyjdź na Dzień Otwarty Narodowego Centrum Promieniowania Synchrotronowego SOLARIS organizowany w ramach Małopolskiego Festiwalu Innowacji. Wejścia na wydarzenie odbywać się będą w sześciu 50-osobowych turach, co godzinę. Pierwsze wejście o godz. 14:00, ostatnie o godz. 19:00. Na wydarzenie obowiązuje wcześniejsza rejestracja poprzez maila: imalopolska@umwm.pl. W tytule maila prosimy wpisać „MFI – SOLARIS”, w treści godzinę wejścia oraz nazwiska zgłaszanych osób. Liczba miejsc ograniczona. Szczegółowe informacje na www.festiwalinnowacji.malopolska.pl.

Jak do nas trafić?

Narodowe Centrum Promieniowania Synchrotronowego SOLARIS Uniwersytet Jagielloński, ul. Czerwone Maki 98, Kraków
 Komunikacja miejska:
 tramwaj – 11, 18, 23, 52; autobus – 194 (kierunek Czerwone Maki, przystanek: Chmieleniec)

Kod QR z adresem





W dniach 25-31 maja z inicjatywy Urzędu Marszałkowskiego odbędzie się jedno z ważniejszych wydarzeń w zakresie promocji innowacji w regionie, jakim jest **Małopolski Festiwal Innowacji**. W jego ramach będzie miało miejsce ponad 100 wydarzeń zorganizowanych przy współpracy 40 partnerów. Więcej szczegółów dotyczących programu Festiwalu Innowacji znajdują Państwo w tekście rozpoczynającym niniejszy numer **Innowacyjnego Startu**.

W tym roku po raz pierwszy częścią Festiwalu jest **Tydzień Dizajnu „dizajn-biznes-Kraków”** będący inicjatywą powstającego Centrum Kreatywności i Dizajnu. W namiocie festiwalowym goszczącym Małopolskie Targi Innowacji a umieszczonym na Małym Rynku w dniu 27 maja będą mogli zobaczyć Państwo wystawę Graduates pokazującą najlepsze prace magisterskie i dyplomowe studentów szkół projektowania z państw Grupy Wyszehradkiej. W tym samym miejscu zapraszamy również do skorzystania z bezpłatnych konsultacji ze specjalistami ds. Funduszy Europejskich w ramach Mobilnego Punktu Informacyjnego.

Dzięki ofercie przygotowanej przez **Uniwersytet Papieski Jana Pawła II** podczas Festiwalu Innowacji będzie można skorzystać z warsztatów kreatywnego pisania, jak i obejrzeć pokaz pt. Na ratunek dizajnowi lat minionych przygotowany w Pracowni Inwentaryzacji i Digitalizacji Zabytków oraz Pracowni Badań i Konserwacji Tkanin Zabytkowych.

Innowacje towarzyszą człowiekowi od czasów prehistorycznych i stanowią podstawowy warunek rozwoju. O osiągnięciach w tym zakresie ludów zamieszkujących tereny obecnej Małopolski dowiedzą się Państwo z lektury wywiadu z dr. Jackiem Górskim Dyrektorem **Muzeum Archeologicznego w Krakowie**. Pewnie niewielu z nas wie, że najstarszy bumerang na świecie został znaleziony w Jaskini Obłazowej nad Białką Tatrzańską a także, że z naszego regionu pochodzi również najstarszy wizerunek wozu na świecie, liczący ok. 5,5 tys. lat. Równie ciekawa jest informacja, iż już w XVIII w., jeszcze przed rewolucją przemysłową, andrychowscy chłopcy zakładali spółki handlowe, nazywane „kolegacjami”, które produkowały bardzo trwałe lniane płótna, nazywane „drelichami” i eksportowały je od Barcelony, aż do Moskwy. O tym, w jaki sposób udało się wykorzystać tą historię do stworzenia wspólnie z Izbą Regionalną Ziemi Andrychowskiej gry „**Chłopska Szkoła Biznesu**”, uczącej pojęć ekonomicznych, dowiedzą się Państwo z wywiadu z Anną Sarlej z Małopolskiego Instytutu Kultury. Z kolei o innowacyjnych możliwościach kreatywnego kształcenia poprzez udział w eksperymentach można przeczytać w artykule prezentującym opis doświadczeń w tym zakresie firmy **KreaTech**.

Cieszy rozwój innowacji poprzez stworzenie Centrów Kompetencji, które w ciągu 9 miesięcy swego istnienia powołał **Instytut Autostrada Technologii i Innowacji**. Jest to nowa inicjatywa Poli-

techniki Wrocławskiej i Akademii Górniczo-Hutniczej, o której więcej informacji można dowiedzieć się z lektury wywiadu z Pawłem Kućmierzem, koordynatorem Biura Instytutu Autostrada Technologii i Innowacji. Z innych nowych instytucji prezentujemy powstałe z inicjatywy Instytutu Przemysłu Skórzanego w styczniu 2015 roku **Centrum Podologii i Ergonomii**.

Z lektury tego numeru Innowacyjnego Startu mogą się Państwo dowiedzieć również o szerokiej ofercie szkoleń dla przedsiębiorców przygotowanych w **Izbie Przemysłowo-Handlowej w Krakowie**. W ramach propozycji **Centrum Transferu Technologii Politechnika Krakowska** przedsiębiorcy będą mieli możliwość skorzystania ze szkoleń dotyczących tematyki własności intelektualnej jak i dowiedzenia się więcej na temat możliwości udziału w programie Horyzont 2020. Czekając na fundusze z nowej perspektywy finansowej środków UE warto skorzystać z zaproszenia do Starej Zajezdni przy ul. Wawrzyńca w Krakowie na III Małopolskie Forum Finansowe, które odbędzie się 15 czerwca 2015 roku. Jej organizatorem jest **Małopolska Agencja Rozwoju Regionalnego S.A.** a podczas trwania Forum będzie można zapoznać się z ofertą dostępnych już różnorodnych instrumentów wsparcia finansowego.

Mam nadzieję, iż w bogatym programie Małopolskiego Festiwalu Innowacji znajdą Państwo wydarzenia, które staną się inspiracją do rozwoju własnej kreatywności.

ŁUKASZ MAMICA (redaktor naczelny)

SPIS TREŚCI

- o (okładka) Solaris
- 2 Małopolski Festiwal Innowacji
- 3 Tarnowska Agencja Rozwoju Regionalnego S.A.
- 4 Muzeum Archeologiczne w Krakowie
- 6 Akademicki Inkubator Przedsiębiorczości AGH
- 7 Wojewódzki Urząd Pracy w Krakowie
- 8 Instytut Autostrada Technologii i Innowacji
- 10 Cognito Szkolenia
- 11 Akademickie Inkubatory Przedsiębiorczości
- 12 Małopolski Instytut Kultury
- 13 Izba Przemysłowo-Handlowa w Krakowie
- 14 Stowarzyszenie RKDiD PolDoc
- 16 Małopolskie Centrum Przedsiębiorczości
- 18 Codewise
- 19 Centrum Transferu Technologii PK
- 21 Centrum Transferu Technologii UR im. H. Kołłątaja
- 22 Instytut Przemysłu Skórzanego
- 24 Centrum Innowatyki WSB – National-Louis University
- 25 Punkty Informacyjne Funduszy Europejskich
- 26 KreaTech Dagna Grzesik
- 27 Małopolska Agencja Rozwoju Regionalnego S.A.
- 28 Pleo Skills
- 29 Wyższa Szkoła Europejska im. ks. J. Tischnera
- 30 Uniwersytet Papieski Jana Pawła II
- 31 Krakowski Park Technologiczny
- 32 Uniwersytet Pedagogiczny im. KEN
- 33 Małopolskie Centrum Budownictwa Energooszczędne
- 34 Małopolskie Laboratorium Budownictwa Energooszczędne
- 35 Eurokreator s.c., I Lab+
- 36 Klaster LifeScience Kraków

Małopolski Festiwal Innowacji



XXI wiek to czas płynności i nieustających zmian. To okres dynamicznego rozwoju wielu gałęzi – gospodarki, ekonomii, nauki. Korzystając z tego zjawiska przedsiębiorcy i naukowcy kreują wciąż nowe dobra, które stają się dostępne dla coraz większej grupy odbiorców. Tak powstają innowacje – inicjatywy o bardzo szerokim polu. To nie tylko najnowocześniejsze technologie i sprzęty, ale także prekursorskie rozwiązania w edukacji, zarządzaniu czy podejściu do ochrony zdrowia.

W tym roku od 25 do 31 maja Małopolska ponownie stanie się centrum innowacyjnych działań i zaprezentuje ponad 100 wydarzeń zorganizowanych przy współpracy 40 Partnerów. Wśród nich są renomowane centra badawcze i najlepsze uniwersytety w kraju, prężnie rozwijające się przedsiębiorstwa i instytuty. Choć prowadzona przez nich działalność jest różna, łączy ich pasja, zainteresowanie tym, co jeszcze nieodkryte i chęć dzielenia się nowymi pomysłami. To właśnie wspólnie z nimi Urząd Marszałkowski Województwa Małopolskiego ma zaszczyt zaprosić Państwa na wykłady, panele dyskusyjne, szkolenia, pokazy, konsultacje, gry symulacyjne, prezentacje, seminaria, spotkania informacyjne czy drzwi otwarte dające możliwość zobaczenia przestrzeni niedostępnych na co dzień dla odbiorcy. Wydarzenia odbędą się w wielu miastach Małopolski – Krakowie, Tarnowie, Nowym Sączu, Chrzanowie, Wieliczce, Niepołomicach, Słomnikach, Nowym Targu czy Gminie Skrzyszów.

Małopolski Festiwal Innowacji promuje i wspiera prekursorskie rozwiązania. Wydarzenie umożliwi potencjalnemu odbiorcy bezpośredni kontakt z Partnerem, stwarza przestrzeń do dyskusji i wymiany informacji na temat niecodziennych rozwiązań w biznesie, nauce i naszym codziennym życiu.

Festiwal otworzy konferencja **DIZAJN motor napędowy BIZNESU – od światowych trendów po lokalne wdrożenia**, która odbędzie się 25 maja w siedzibie Muzeum Inżynierii Miejskiej w Krakowie – miejscu gdzie przemysł i design krzyżują swoje drogi. Moderator Magdalena Petryniak oraz znamienici goście, tacy jak prof. dr hab. Jerzy Hausner, Roman Przybylski czy Zuzanna Skalska zmierną się z problemem prowadzenia firmy w nieustannie zmieniającym się XXI wieku i zastanowią się jak może pomóc w tym design i design thinking, czyli proces, który łącząc kreatywność i innowacyjność, skupia się na potrzebach przyszłych użytkowników lub klientów. Inspirująco zapowiada się rozmowa Jacka i Andrzeja Santorskich „Dizajn w biznesie i biznes w dizajnie”. Panowie zastanowią się, jak psychologia biznesu może zostać wykorzystana przez dizajnera w relacjach z klientami. W czasie wydarzenia odbędą się także dwa panele dyskusyjne, w ramach których zostanie omówiony ekonomiczny aspekt wzornictwa przemysłowego, jego wpływ na ogólny rozwój miasta oraz znaczenie dizajnu w budowaniu strategii biznesowych firm. Dyskusja będzie dotyczyć także roli dizajnu w dużych firmach działających na zlecenie podmiotów publicznych oraz komercyjnych. Konferencja to także czas wręczenia nagród laureatom Małopolskiego Inkubatora Przedsiębiorczości, konkursu doceniającego innowacyjnych i przedsiębiorczych doktorantów.

Dzień później, we wtorek 26 maja, szczególnie serdecznie zapraszamy do Muzeum Inżynierii Miejskiej. Tym razem odbędą się tam

panele dyskusyjne **Przy kawie o innowacjach**. Wydarzenie składać się będzie z trzech tematycznych paneli dyskusyjnych, będących polem rozmów ekspertów i przedstawicieli różnych środowisk. Szeroko omówiony zostanie temat *dizajn thinking* oraz zagadnienia związane z Małopolskim Internetem rzeczy, czyli zbiorem urządzeń, oprogramowań i paradygmatów umożliwiających zamienienie przestrzeni miejskiej w interaktywną sieć informacji dostępnych „tu i teraz”. Małopolska ma szansę stać się liderem tej zmiany. Uczestnicy Warsztatów mogą spodziewać się ożywionej wymiany doświadczeń i opinii oraz interesujących prezentacji.

Małopolskie Targi Innowacji, realizowane nieprzerwanie od 2009 roku, odbędą się tradycyjnie na Małym Rynku w Krakowie. 27 maja zgromadzą 50 wystawców – 30 przedsiębiorców i 20 instytucji, którym innowacje nie są obce. Targi to doskonała okazja do poznania nowoczesnych podmiotów z regionu i zapoznania się z ich działalnością opartą na nowatorskich rozwiązaniach. Nie zabraknie firm wpisujących się w tegoroczny motyw przewodni Festiwalu – dizajn. Zaprezentuje się między innymi KROE wykorzystująca beton architektoniczny czy chociażby firma Kingsoft specjalizująca się w pomiarze mocy i osiąguw samochodu na innowacyjnej, jedynej w Polsce specjalistycznej hamowni podwozowej Rototest. Utworzona zostanie Strefa Edukacji, gdzie odbędą się warsztaty z robotyki i elektroniki przy wykorzystaniu najnowocześniejszych zestawów edukacyjnych. Atrakcyjne będą z pewnością walki robotów, warsztaty i pokazy druku 3D, konstrukcje najlepszych studentów Małopolski czy możliwość wypróbowania okularów wirtualnej rzeczywistości Oculus Rift! W namiocie na Małym Rynku zachęcamy także do przyjrzenia się wystawie najlepszych projektów dyplomowych obronionych na europejskich uczelniach. Prace dotyczyć będą dizajnu – grafiki użytkowej i wzornictwa przemysłowego. Współorganizatorem wystawy jest Zamek Cieszyń, podmiot skupiony na rozwoju innowacyjnej przedsiębiorczości poprzez wykorzystanie potencjału wzornictwa. Targi, szczególnie dzięki zaproszonym instytucjom to również szansa uzyskania porad prawnych czy opinii ekspertów ze świata nauki i biznesu.

Koordynatorem Małopolskiego Festiwalu Innowacji oraz organizatorem Małopolskich Targów Innowacji, paneli dyskusyjnych *Przy kawie o innowacjach*, konferencji otwierającej Festiwal jest Urząd Marszałkowski Województwa Małopolskiego. Działania te realizowane są w ramach projektu systemowego „Regionalny System Innowacji Województwa Małopolskiego. Projekt Pilotazowy”, współfinansowanego przez Unię Europejską w ramach Europejskiego Funduszu Społecznego.

Wstęp na wszystkie wydarzenia jest bezpłatny, na niektóre z nich obowiązuje wcześniejsza rezerwacja. Szczegółowy program Festiwalu i aktualne informacje dostępne są na stronie internetowej www.festiwalinnowacji.malopolska.pl. Serdecznie zapraszamy!

Opracowanie:

Departament Rozwoju Gospodarczego
Urzędu Marszałkowskiego Województwa Małopolskiego

facebook: [facebook.com/malopolskifestiwalinnowacji](https://www.facebook.com/malopolskifestiwalinnowacji)

Tarnów – tu powstają innowacje



Wywiad z LESZKIEM SKALNYM, Głównym Specjalistą ds. funduszy pomocowych, pożyczkowych i poręczeniowych Tarnowskiej Agencji Rozwoju Regionalnego S.A.

Piotr Czwórnóg: Czy według Pana innowacje są konieczne, aby gospodarka się rozwijała?

Leszek Skalny: Silna gospodarka to gospodarka oparta na innowacjach i wiedzy. Wzrost gospodarczy mogą zapewnić głównie firmy innowacyjne. Dlatego tak ważne jest wspieranie działań mających na celu rozwój MŚP w oparciu o nowoczesne technologie i innowacyjne rozwiązania techniczne. Przedsiębiorcy coraz częściej zdają sobie sprawę z faktu, iż aby skutecznie konkurować z firmami z innych krajów nie wystarczy już obniżyć koszty, w tym koszty pracy, ale należy oferować produkt lepszy – zaawansowany technologicznie. Stąd coraz częściej podejmują decyzję o rozpoczęciu współpracy z jednostkami badawczo – rozwojowymi i uczelniami wyższymi w celu opracowania nowych technologii. Niejednokrotnie podejmują również decyzje, aby w swojej strukturze tworzyć centra badawczo – rozwojowe. Pozwala to skutecznie transferować wiedzę z sektora nauki do sektora MŚP, co skutkuje podniesieniem konkurencji polskiej gospodarki. Jaki wpływ wywierają innowacje na nasz region, na mieszkańców, na gospodarkę?

■ Można powiedzieć, że Małopolska to region innowacyjny. Nasze województwo wyróżnia się na tle kraju ponadprzeciętnym potencjałem w tej dziedzinie, który stanowią nowoczesne firmy, zaplecza ba-

dawczo – rozwojowe uczelni wyższych i innych jednostek oraz wykształcona kadra. Wdrażanie innowacji to przede wszystkim bardzo dobry wpływ na rozwój gospodarczy regionu i firm w nim funkcjonujących. Ale oczywiście nie można zapominać o pozytywnym wpływie innowacji na rozwój innych dziedzin życia społecznego min. opieki zdrowotnej, edukacji, kultury, itp. Rozwój tych obszarów również powinien zostać oparty na innowacjach. Dotyczy to zarówno wykorzystywanych narzędzi, metod oraz sposobu organizacji. O jakości życia w danym regionie decyduje głównie dostęp do wysokiej jakości, nowoczesnych usług świadczonych z wykorzystaniem najnowszej infrastruktury.

Czy według Pana przedsiębiorcy w naszym regionie są innowacyjni? Dlaczego?

■ Jak pokazują liczne raporty i analizy oceniające powiązania sfery badań i rozwoju z biznesem, małopolscy przedsiębiorcy coraz częściej współpracują z uczelniami i ośrodkami badawczo-rozwojowymi oraz instytucjami otoczenia biznesu. Niestety nadal wiele firm nie decyduje się na podjęcie współpracy w tym zakresie. Tego typu decyzje obarczone są dużym ryzykiem oraz wiążą się ze sporymi nakładami finansowymi. Dużą szansą na podniesienie innowacyjności małopolskich firm są środki w nowej perspektywie finansowej dostępne z poziomu Regionalnego Programu Operacyjnego Województwa Małopolskiego oraz z Programu Operacyjnego Inteligentny Rozwój.

Czy Agencja Rozwoju Regionalnego prowadzi programy skierowane do przedsiębiorców?

■ Tarnowska Agencja Rozwoju Regionalnego S.A. realizuje przedsięwzięcia promujące gospodarkę i możliwości inwestycyjne regionu. Działania te obejmują głównie: prowadzenie procesu skupu gruntów w celu przygotowania ich pod inwestycje, udostępnianie powierzchni biurowo – usługowej dla firm, wsparcie finansowe firm z sektora MŚP prowadzenie działalności szkoleniowej i doradczej w zakresie pozyskiwania zewnętrznych źródeł finansowania dla firm. Bardzo ważne w naszej ofercie jest wspomniane wsparcie finansowe.

W tej chwili posiadamy w swoim portfolio 3 fundusze pożyczkowe oraz 2 fundusze poręczeń kredytowych dostępne dla mikro, małych i średnich przedsiębiorców. Współpracujemy również w zakresie udzielania pożyczek na rozpoczęcie działalności gospodarczej. W ramach funduszy pożyczkowych TARR udziela preferencyjnych pożyczek dla przedsiębiorców. Pożyczka może zostać przeznaczona na inwestycje, wydatki obrotowe oraz na utworzenie miejsca pracy. Pożyczki posiadają preferencyjne oprocentowanie. Szczegółowe informacje dostępne są na stronie internetowej www.tarr.tarnow.pl.

Dlaczego według Pana Tarnów jest miejscem przyjaznym do prowadzenia działalności gospodarczej?

■ Tarnów staje się coraz atrakcyjniejszym miejscem do prowadzenia działalności. Wpływ na to mają zarówno czynniki infrastrukturalne, takie jak zwiększanie i dostosowywanie terenów inwestycyjnych, bliskość ciągów komunikacyjnych, sąsiedztwo dużych ośrodków, jak również szereg preferencji dla przedsiębiorców chcących prowadzić działalność w naszym mieście. To choćby pomoc przy rejestracji firmy, pozyskaniu zewnętrznego finansowania działalności gospodarczej oraz liczne ulgi i zwolnienia w podatkach i opłatach lokalnych.

Czy zgodzi się Pan ze stwierdzeniem, że Tarnów jest miastem „zaściankowym”?

■ Bliskość i dobra komunikacja z Krakowem, Rzeszowem i Śląskiem to atuty Tarnowa, a nie czynniki wpływające na jego marginalizację. Firmy, które decydują się ulokować swoją działalność w Tarnowie mogą skutecznie kooperować z firmami i uczelniami z większych ośrodków właśnie dzięki bardzo dobrej sieci komunikacyjnej. Bliska odległość to również możliwość wykorzystania potencjału stolicy Małopolski, który stanowią dostęp do wiedzy, zaplecza badawczo-rozwojowego oraz technologii.

Rozmawiał

PIOTR CZWÓRNÓG
student kierunku

Gospodarka i Administracja Publiczna Uniwersytetu Ekonomicznego w Krakowie

<http://www.tarr.tarnow.pl/>

Rozmowa
z dr. **JACKIEM GÓRSKIM**
Dyrektorem Muzeum
Archeologicznego
w Krakowie

▼ Fragment wystawy Muzeum Archeologicznego w Krakowie, Foto: Agnieszka Susuł

Agata Zbyradowska: Na początek proszę o przybliżenie, czym zajmuje się Muzeum Archeologiczne w Krakowie?

Jacek Górski: Muzeum Archeologiczne w Krakowie jest największym a także najstarszym muzeum archeologicznym w Polsce. Zbiory gromadzone są od roku 1850. Muzeum zajmuje się przede wszystkim dziedzictwem archeologicznym Małopolski. W naszych zbiorach znajdują się również liczne zabytki z terenów Ukrainy, Litwy, Białorusi. Jako nieliczni w Polsce ma-

my zabytki egipskie. Posiadamy unikatową kolekcję zabytków peruwiańskich. Zajmujemy się również upowszechnianiem naszych zabytków. Odbywa się to poprzez wystawy, zajęcia popularyzacyjne a także warsztatowe, w których udział bierze rocznie ok. 900 grup. Bierzemy udział w badaniach wykopaliskowych na terenie Egiptu (starożytna Marea), w pobliżu Aleksandrii. Prowadzimy również badania ratownicze na terenie Nowej Huty a także prace wykopaliskowe w Ojcowie, w Jaskini Ciemnej.

Innowacje to
element historii
rozwoju cywilizacji



Co zdecydowało o udziale muzeum w Małopolskim Festiwalu Innowacji?

■ Przekora. Archeologia kojarzy się z czymś, co już minęło. My w swoich zbiorach posiadamy przedmioty, o których znaczeniu nikt już nic nie wie. Ważne jest, abyśmy wiedzieli, dokąd sięgają nasze korzenie. Człowiek jest nie tylko tym, co jest w tej chwili, ale również tym, co było dawniej. Włączyliśmy się w ten festiwal, aby pokazać, że Małopolska nie jest innowacyjna tylko dzisiaj, ale była bardzo często w swo-

jej przeszłości. Pewnie niewiele osób wie, że najstarszy bumerang na świecie został znaleziony w Jaskini Obłazowej nad Białką Tatrzańską. Najstarszy wizerunek wozu na świecie, który liczy ok. 5,5 tys. lat, pochodzi również z Małopolski. A Celtowie mieszkający pod Krakowem ok. 2000 lat temu produkowali pierwsze monety na ziemiach polskich. W Małopolskim Festiwalu Innowacji chcemy pokazać historię innowacji, zwrócić uwagę, które jej elementy były ważne na przestrzeni wieków. Czasami

dopiero po dłuższym czasie wiadomo, co było przełomem, innowacją.

Czy pańskim zdaniem jest to dobre miejsce do promowania takiej instytucji?

■ Wydaje mi się, że tak. Dla wielu osób ciekawe jest zerknięcie za siebie, czy mówiąc w przenośni, spojrzenie na to jak pewne rzeczy robiłiśmy dawniej. Wynika to z ludzkiej ciekawości. Człowiek jest ciekawy, dlatego też jest innowacyjny. Nasza instytucja jest dobrym miejscem, aby pokazać ludziom, że innowacyjność czy nowoczesność nie jest czymś nowym. Człowiek uczy się przez całe życie. Jest to ważne w dzisiejszym świecie, ale też człowiek był taki od początku swojego istnienia.

Jak będzie wyglądał wkład muzeum w tegoroczną edycję festiwalu?

■ 30 maja w ogrodach na terenie muzeum organizujemy XII Krakowski Piknik Archeologiczny. Jest to impreza, na której promujemy archeologię oraz inne dziedziny nauki związane z przeszłością. W ramach festiwalu będziemy przedstawiać innowacje, które są związane z przeszłością człowieka. Przede wszystkim chcemy skupić się na przedstawieniu wizerunku najstarszego wozu na świecie, który został wryty na naczyniu ok. 5,5 tys. lat temu. I tym właśnie chcemy zainteresować naszych gości.

Czy muzeum podejmuje inne inicjatywy związane z rozwojem innowacyjności w naszym regionie?

■ Wydaje mi się, że innowacyjne są nasze działania związane z interakcyjnymi formami nauczania i promowaniem przeszłości oraz kontaktu z młodym odbiorcą. Mamy bardzo dużo zajęć warsztatowych prowadzonych na terenie muzeum, które cieszą się wielką popularnością. Parę lat temu dominowało bierne oprowadzanie po wystawach muzealnych. Natomiast teraz, oprócz wystaw, prowadzimy zajęcia warsztatowe, w czasie których dzieci mogą same wykonać pewne przedmioty i próbować być innowacyjne w tym, co robią.

A jak pan rozumie innowacyjność?

■ Jest to dla mnie poszukiwanie czegoś nowego, nowych form przekazu i kontaktu z widzami, ale i nowe ujęcia i interpretacje odkryć naukowych. Na niwie muzealnej również stosowanie ciągle ulepszonych metod przechowywania i konserwacji zabytków.

Rozmawiała

AGATA ZBYRADOWSKA

studentka kierunku

Gospodarka i Administracja Publiczna

Uniwersytetu Ekonomicznego w Krakowie

Muzeum Archeologiczne w Krakowie:

<http://www.ma.krakow.pl/>





Trzeba zarządzać się pozytywną energią

Rozmowa z ANICĄ KNERĄ, Dyrektorem Akademickiego Inkubatora Przedsiębiorczości AGH

Anna Mirzyńska: Jako studenci wybierając swoją drogę zawodową chcemy dostać wsparcie od naszej uczelni. Miec świadomość, że mamy odpowiednie wykształcenie, żeby wejść na rynek pracy i że istnieją instytucje, które nam pomogą, gdy sami zdecydujemy się być przedsiębiorcami. Akademicki Inkubator Przedsiębiorczości AGH jest jedną z najpopularniejszych w Krakowie instytucji działającej koło uczelni. Zastanawiam się skąd wynika Państwa rozpoznawalność wśród studentów?

Anica Knera: Wydaje mi się, że to kwestia 8 lat istnienia na rynku. Od 2007 roku z pomocy inkubatora skorzystało blisko 120 firm. Naszymi beneficjentami są studenci i absolwenci różnych uczelni, nie tylko AGH, ale również UJ, UEK, PK, UR. Każdy, kto chce założyć własną działalność gospodarczą może zgłosić się do nas. Myślę, że najlepszą oceną jakości usług AIP AGH jest to, że część naszych beneficjentów zakłada u nas kolejne firmy lub poleca usługi inkubatora znajomym. Jest to najlepszy dowód na to, że utworzenie Akademickiego Inkubatora Przedsiębiorczości na AGH, mimo braku ustawowego obowiązku, było słuszną decyzją władz Uczelni.

120 firm w osiem lat brzmi bardzo ambitnie. Czy Państwo przyjmują każdy projekt do inkubatora, czy istnieje jakiś system oceny?

■ Oczywiście oceniamy projekty i wspomagamy te, które najlepiej rokują. Ocenie podlegają m.in. realność pomysłu, znajomość rynku i konkurencji, przygotowanie finansowe czy innowacyjność, przy czym nie jest ona dla nas najważniejsza. Zdajemy sobie sprawę z faktu, że innowacyjne

pomysły na biznes stanowią promil wszystkich pomysłów. Liczy się potencjał młodego przedsiębiorcy oraz jego determinacja. Tak naprawdę jedynym formalnym ograniczeniem jest to, aby planowana działalność gospodarcza była zgodna z prawem. Najlepsze pomysły mogą liczyć na wsparcie merytoryczne czy dostęp do powierzchni biurowej na atrakcyjnych warunkach (np.: wirtualne biuro).

W którym momencie pojawia się innowacyjność w młodej firmie?

■ W początkowym okresie każdy młody przedsiębiorca jest trochę przytłoczony ilością informacji, które musi przyswoić czy umiejętności, które musi nabyć. W większości przypadków „innowacje” pojawiają się już po założeniu firmy, w efekcie poszukiwania możliwych kierunków jej rozwoju, choć oczywiście są i tacy, którzy startują z innowacyjnym pomysłem. W środowisku akademickim nowe pomysły pojawiają się dosyć szybko, zwłaszcza w branży IT, gdzie innowacje nie wymagają dużych nakładów finansowych.

Czy można w takim razie postawić tezę, że młodych ludzi ciągnie do innowacyjnych pomysłów?

■ Ciężko jest mi ocenić wszystkich młodych ludzi, bo w inkubatorze mamy do czynienia ze szczególnym ich rodzajem. Ci, którzy do nas przychodzą mają pomysł na siebie, są bardzo energiczni i nastawieni na działanie. Nie chcą siedzieć w domu i czekać aż pracodawca ich znajdzie. Potrafią szukać możliwości dla siebie, zadają nam mnóstwo pytań, bo mają ambicje i są ciekawi.

Czyli rozumiem, że dla Państwa praca w Inkubatorze też jest rozwijająca?

■ Tak, profil naszego beneficjenta zmienił się przez ostatnie lata, tak jak zmieniły się potrzeby rynkowe. Młodzi ludzie nie potrzebują już własnych biur, wystarcza im wirtualne biuro, chętnie korzystają z coworkingu. Współczesny beneficjent wymaga od nas o wiele większej i bardziej szczegółowej wiedzy na temat prowadzenia działalności gospodarczej niż kilka lat temu. W związku z tym inkubator stale dostosowuje swoją ofertę do zmieniających się potrzeb młodych przedsiębiorców.

Czy w Pani ocenie można nakierować młodych ludzi do szukania innowacyjnych pomysłów już od samego początku projektowania swojej firmy? Ułatwić im start?

■ Myślę, że najistotniejsze są zmiany mentalności młodych ludzi oraz roli uczelni wyższych, które obserwuję od kilku lat. Uczelnie powinny wspierać przedsiębiorczość akademicką, aktywizować studentów czy tworzyć kulturę innowacyjności. Tworzenie sprzyjającego klimatu dla rozwoju innowacyjności to ważne zadanie również dla władz województwa, władz miasta czy instytucji otoczenia biznesu.

Słuchając Pani mam takie wrażenie, jakby postrzegała Pani innowacje czy przedsiębiorczość, jako pewnego rodzaju zjawiska, którymi można się zarazić i później zarazić wszystkich dookoła.

■ Oczywiście, tak to działa. Trzeba „zarazić się” pozytywną energią! Energia tworzy przyjazny klimat dla przedsiębiorczości czy innowacji. Przebywanie wśród ludzi, którzy chcą zrobić coś więcej może inspirować, być impulsem do podjęcia wyzwania. Najlepszym tego przykładem są organizacje studenckie, koła naukowe czy kluby zainteresowań.

I taki impuls jak rozumiem starają się również Państwo stworzyć dla swoich beneficjentów? Czy śledzą Państwo dalsze losy firm po opuszczeniu przez nich inkubatora?

■ Tak, interesujemy się tym, i muszę przyznać, że mamy wielką satysfakcję, gdy firma po opuszczeniu inkubatora nadal świetnie się rozwija, wprowadza innowacje, uzyskuje dofinansowania czy bierze udział w konkursach międzynarodowych. A już tym bardziej nam miło, gdy ktoś z tych przedsiębiorców wspomni w wywiadzie, że to od nas wszystko się zaczęło. A Państwo pozostają z tą świadomością, dumni, że to od Państwa się zaczęło. Dziękuję bardzo za naszą rozmowę.

Rozmawiała

ANNA MIRZYŃSKA
studentka kierunku

Gospodarka i Administracja Publiczna Uniwersytetu Ekonomicznego w Krakowie

Innowacyjność na rynku pracy



Myślenie innowacyjne jest kluczowe nie tylko w przypadku nowych technologii. W każdej dziedzinie życia potrzebne są coraz to nowsze pomysły, które wskazują nietuzinkowe metody rozwiązywania problemów. Nie inaczej jest w przypadku inicjatyw zachęcających do bycia aktywnym na rynku pracy i uczenia się przez całe życie.

Wojewódzki Urząd Pracy w Krakowie już od lat wprowadza nowe, alternatywne rozwiązania mające na celu usprawnienie funkcjonowania rynku pracy i edukacji. Wszystkie podejmowane działania służą realizacji misji urzędu, czyli: „Kompetentny, wykwalifikowany i pracujący mieszkaniec Małopolski”. Wśród innowacyjnych rozwiązań wspierających mieszkańców naszego regionu, znajdujących się w trudnej sytuacji na rynku pracy, należy wymienić trzy z nich: barometr zawodów, model zlecenia usług aktywizacyjnych oraz trener zatrudnienia wspieranego:

Barometr zawodów czyli innowacyjne w skali kraju badanie zapotrzebowania na zawody w regionie. Ta krótkookresowa progno-

za klasyfikuje zawody jako nadwyżkowe (w których trudno będzie znaleźć pracę), deficytowe (gdzie poszukiwani są specjaliści) oraz zrównoważone. Na specjalnie uruchomionym portalu internetowym www.barometr.obserwatorium.malopolska.pl w szybki i łatwy sposób można znaleźć oraz porównać dane dotyczące wybranej profesji czy powiatu. Barometr zawodów służy wszystkim tym, którzy poszukują bieżącej informacji o rynku pracy, a więc: poszukującym pracy, urzędnikom, doradcom zawodowym, ale także osobom chcącym się przekwalifikować i wybrać dla siebie odpowiedni kurs zawodowy. Barometr jest narzędziem wypracowanym w ramach projektu Małopolskie Obserwatorium Rynku Pracy i Edukacji.

Model zlecenia usług aktywizacyjnych czyli innowacyjny model aktywizacji osób bezrobotnych. Wypracowany w ramach projektu „Express do zatrudnienia – innowacyjny model aktywizacji osób bezrobotnych”. Model został przetestowany w ramach projektu a obecnie jest nowym narzędziem publicznych służb zatrudnienia. To nowatorskie podejście do aktywizacji ma służyć wsparciu osób długotrwale bezrobotnych w ich wejściu lub powrocie na rynek pracy. Polega ono na przekazaniu części klientów powiatowych urzędów pracy pod opiekę prywatnej agencji zatrudnienia. Agencji nie jest narzucany sposób działania, ani ograniczany katalog instrumentów, które może stosować. Ma ona swobodę w wyborze usług i dostosowywaniu ich do indywidualnych potrzeb osób bezrobotnych w celu osiągnięcia efektu, czyli podjęcia i utrzymania pracy przez klientów.

Trener zatrudnienia wspieranego czyli innowacyjne podejście do aktywizacji osób długotrwale bezrobotnych. Wypracowany w ramach projektu „Holownik – nowa usługa aktywizacji zawodowej”. Pozostający przez długi czas bez zatrudnienia wymagają szczególnego wsparcia. Ludzie popadają w marazm i bierność, dlatego też niezbędne są nowe metody i narzędzia aktywizacji. Cechą charakterystyczną zastosowania metody trenera zatrudnienia wspieranego jest diametralna zmiana sytuacji oraz podejścia osób objętych wsparciem. Trener w relacji z klientem pracuje nad wieloma sferami jego życia: zawodową, rodzinną i społeczną. Innowacyjność metody polega również na zastosowaniu coachingu do pracy z osobami zagrożonymi wykluczeniem społecznym. Nowy sposób podejścia do aktywizacji osób bezrobotnych został wdrożony w ponad 40 instytucjach zajmujących się zatrudnieniem i pomocą społeczną. Trenerzy w ramach projektu Holownik pomogli prawie 900 osobom wrócić na rynek pracy. Spełnili swoje zadanie: osoby te wyszły z domu i są aktywne! Pomimo tego, że projekt dobiegł końca to trenerzy pozostali, poszli w świat i nadal aktywizują z sukcesem.

Więcej informacji na temat powyższych rozwiązań oraz innych inicjatyw Wojewódzkiego Urzędu Pracy w Krakowie można znaleźć na stronie: www.wup-krakow.pl.

Opracowała:

KLAUDIA MUROWANA

studentka kierunku Gospodarka i Administracja Publiczna
Uniwersytetu Ekonomicznego w Krakowie



Autostradą do innowacyjności

Wywiad z mgr. inż. **PAWŁEM KUĆMIERZEM**,
koordynatorem Biura Instytutu Autostrada Technologii i Innowacji

Agnieszka Strychała: Czym jest Instytut Autostrada Technologii i Innowacji i w jakim celu został powołany?

Paweł Kućmierz: Jeżeli miałbym odpowiedzieć jednym zdaniem, czym jest Instytut Autostrada Technologii i Innowacji powiedziałbym, że jest nowoczesną platformą współpracy świata nauki i biznesu. Podstawowym celem IATI jest inicjowanie wspólnych projektów, wymiana informacji i doświadczeń. Konsorcjum ma stanowić forum integracji przedsiębiorców i uczelni, ale nie poprzez teoretyczne, a faktyczne i spójne działanie skupiające się głównie na wsparciu zespołów naukowo-przemysłowych zorganizowanych w tzw. Centrach Kompetencji, które są głównym ośrodkiem bieżącej współpracy w ramach Instytutu. Inaczej mówiąc, są to grupy Partnerów deklarujących zgodną współpracę w danym obszarze tematycznym.

Jaką rolę w tym konsorcjum odgrywa Akademia Górniczo-Hutnicza w Krakowie?

■ Akademia Górniczo-Hutnicza jest jednym z liderów konsorcjum – wraz z Politechniką Wrocławską byliśmy inicjatorami Instytutu. Rada Naukowo-Przemysłowa jest najważniejszym elementem w strukturze IATI i to właśnie AGH oraz Politechnika Wroclawska przewodzą Radzie – obecnie to Rektor Politechniki Wrocławskiej prof. dr hab. inż. Tadeusz Więckowski jest Przewodniczącym, a Rektor AGH prof. dr hab. inż. Tadeusz Słomka pełni funkcję Zastępcy Przewodniczącego Rady Naukowo-Przemysłowej IATI.

Jak Pan rozumie pojęcie „innowacja”, które zdaje się być słowem-kluczem całego przedsięwzięcia?

■ W literaturze jest wiele definicji i rodzajów innowacji, np. produktowa, procesowa, marketingowa, organizacyjna, stąd może być związana z konkretnym zastosowaniem, działaniem czy procesem. Niewątpliwie jednak jest to pojęcie zespolone ze zmianami. Ze zmianami na lepsze – czymś, co ułatwia nasze życie w różnych aspektach – od technologicznych, przez organizacyjne po społeczne. Jest to też wpro-

wadzenie pewnego rodzaju udoskonaleń dających nową jakość oraz poczucie postępu i rozwoju.

Czy są konkretne warunki, które musi spełnić uczelnia wyższa lub przedsiębiorstwo, aby zostać członkiem IATI? Jeżeli tak, to jakie to warunki?

■ Umowę partnerską IATI podpisało w lipcu zeszłego roku 18 uczelni wyższych, 3 przedsiębiorstwa oraz 2 instytuty badawcze. Obecnie jest to prawie 40 różnych podmiotów, gdyż struktura konsorcjum jest otwarta i stale powiększamy grono nowych partnerów. Liczymy przede wszystkim na zaangażowanie w pracach całego konsorcjum. Cały czas trwają rozmowy dotyczące przyjęcia nowych partnerów i mamy nadzieję w najbliższym czasie włączyć w nasze szeregi kolejne instytucje, szczególnie zróżnicowanych parterów przemysłowych.

Czy łatwo jest połączyć środowisko akademickie ze światem biznesu? Z czego to wynika?

■ Umowa, którą podpisaliśmy, wspólnie z przedstawicielami nauki, biznesu i przemysłu zakłada bardzo szeroką współpracę. Każde z tych środowisk posiada specyficzne i wyspecjalizowane podejście do swojej działalności. Połączenie, a nawet zintegrowanie choćby części specjalistycznych kompetencji różnych podmiotów, będzie niewątpliwym sukcesem i profitem dla każdej ze stron. Przykład Akademii Górniczo-Hutniczej pokazuje już, że szeroka kooperacja różnych podmiotów naukowych z przemysłem i biznesem jest jak najbardziej skuteczna we wprowadzaniu innowacji. Świadczy o tym liczba patentów, umów wdrożeniowych czy prawie 300 podpisanych umów o współpracy. Nie ukrywam, że chcielibyśmy skorzystać z obecnych doświadczeń oraz dobrych praktyk i zaprosić niektóre firmy do grona partnerów IATI. Szczegółowe informacje znajdują się na stronie iati.pl

Kto odnosi większe korzyści ze współpracy w ramach IATI – uczelnie wyższe czy przedsiębiorcy?

■ Zdecydowanie korzyści rozkładają się równomiernie. Uczelnie korzystają z wiedzy praktycznej przedsiębiorców, a przedsiębiorcy z umiejętności wstępnego opracowania gotowości technologicznej przez uczelnie wyższe. Występuje tu zjawisko synergii, ponieważ uczelnie stwarzają warunki do aplikowania i realizacji konkretnych projektów przy aktywnym udziale podmiotów gospodarczych, które są zainteresowane ogólnie innowacjami, a w szczególności ich wytwarzaniem i późniejszym gospodarczym wykorzystywaniem.

Jakie jest największe dotychczasowe osiągnięcie konsorcjum? Czy nosi ono znamiona innowacyjności?


■ Instytut Autostrada Technologii i Innowacji to stosunkowo nowa inicjatywa, ponieważ formalnie działamy dopiero od nieco ponad 9 miesięcy, ale w ciągu tego okresu udało się zrealizować założone cele. Przede wszystkim powołaliśmy 51 w pełni przygotowanych Centrów Kompetencji. To właśnie w tych centrach odbywa się najważniejsza część pracy, która przyniesie konkretne osiągnięcia IATI. Uczestniczyliśmy aktywnie również m.in. w przygotowaniu niektórych programów sektorowych i mamy nadzieję, że uda się je w pełni zrealizować.

Z czego Pan osobiście jest najbardziej dumny w kontekście działalności Instytutu?

■ Jest oczywiście wiele aspektów zadowolenia z działalności IATI. Bez wątpienia zapocentrowała doskonała forma komunikacji i współpracy pomiędzy liderami konsorcjum – Politechniką Wrocławską i Akademią Górniczo-Hutniczą. Bez odpowiedniej organizacji, ale i atmosfery nie byłoby widocznych efektów. Po niespełna roku IATI jest rozpoznawalną marką w Polsce, a nasze ambicje sięgają zdecydowanie dalej i nie zamierzamy na tym poprzestać. Myślę, że jeśli miałbym wskazać najważniejszą cechę, z której można być dumnym, byłyby to wzorowa organizacja pracy w ramach Instytutu wszystkich partnerów, którzy wykazują ponadprzeciętną chęć współpracy, zaangażowanie i ambicję.

Dlaczego zdecydowali się Państwo wziąć udział w Małopolskim Festiwalu Innowacji?

■ Małopolski Festiwal Innowacji to świetna inicjatywa i znakomita okazja do promocji zarówno innowacji, regionu, jak i jednostek biorących w nim udział. Wiodącą cechą festiwalu jest różnorodność innowacji prezentowanych, można powiedzieć, w jednym miejscu. Bardzo ważne jest podnoszenie naszej świadomości i prezentacja nowoczesnych rozwiązań. Niejednokrotnie nie zdajemy sobie sprawy z możliwości, jakie dają nam nowe technologie, a podczas festiwalu możemy doświadczyć



części z nich. Jesteśmy przekonani, że konferencja młodych naukowców, którą proponuje IATI, znakomicie wpisze się w formułę festiwalu.

Czy widzi Pan szanse, nowe możliwości rozwoju IATI, które staną się dostępne dzięki udziałowi w Małopolskim Festiwalu Innowacji?

■ Zdecydowanie tak. Instytut stara się rozwijać swoją działalność w bardzo szerokim zakresie. Uczestnictwo w festiwalu może zaowocować nowymi formami współpracy np. poprzez udział nowych podmiotów w konkretnych projektach w Centrach Kompetencji IATI.

Jakie są cele konsorcjum na najbliższe miesiące i lata?

■ Głównym celem, założeniem konsorcjum jest inicjowanie, przygotowywanie oraz stwarzanie wszystkim partnerom warunków do aplikowania i realizacji konkretnych projektów oraz opracowywania i wdrażania innowacyjnych rozwiązań dla konkretnych podmiotów gospodarczych. W najbliższych miesiącach planujemy rozszerzyć naszą współpracę z liderami branży przemysłowych w Polsce. Będzie to znaczący impuls dla dotychczasowych partnerów IATI – do dalszego prężnego działania i rozwoju.

Czy Instytut Autostrada Technologii i Innowacji ma szansę zawładnąć rynkiem międzynarodowym?

■ Można uznać to również za nasz cel na nadchodzącą przyszłość. Nie jestem zwolennikiem stwierdzenia „zawładnie”, ale jesteśmy nastawieni na pozytywną i owocną współpracę z instytucjami spoza naszego kraju.

Czego można życzyć IATI?

■ „Musimy żeglować czasem z wiatrem, czasem pod wiatr, ale żeglować, nie dryfować ani stawać na kotwicy” stwierdził Oliver Holmes. Miał rację i myślę, że nawiązując do sentencji, można życzyć IATI, a właściwie partnerom działającym w jego obrębie, chęci do działania przynajmniej takiej jak dotychczas. Jeśli trend się utrzyma, jestem pewien, że osiągniemy założone cele.

W takim razie życzę wszystkim partnerom IATI dalszej motywacji do działania, wytrwałości w osiąganiu celów oraz satysfakcji z efektów wykonywanej pracy. Dziękuję za rozmowę.

Rozmawiała:

AGNIESZKA STRYCHAŁA

studentka kierunku

Gospodarka i Administracja Publiczna

Uniwersytetu Ekonomicznego w Krakowie

Instytut Autostrada Technologii i Innowacji

www.iati.pl

pawel.kucmierz@iati.pl

Przede wszystkim praktyka



Cognity Szkolenia jest prężnie rozwijającą się organizacją szkoleniową, która na polskim rynku zadebiutowała w 2011 roku. Od tego czasu zrealizowała ona ponad 700 szkoleń dla 6 tysięcy osób. Klienci, którzy korzystają z jej usług to głównie przedstawiciele międzynarodowych korporacji, dużych polskich firm, jednostek finansowych oraz jednostek administracyjnych.

Cognity specjalizuje się w kursach z zakresu pracy z danymi i analityki biznesowej. Klientom proponowane są szkolenia indywidualne, otwarte, zamknięte, eventowe oraz doradztwo informatyczne w obszarze analizy, przetwarzania, wizualizacji i ochrony danych. Od początku działalności organizacji do oferty systematycznie wprowadzane są autorskie propozycje programów z zakresu najnowszych rozwiązań informatycznych. W bieżącym roku zostało wprowadzonych 7 autorskich programów szkoleń, dotyczących niestandardowych sposobów integracji danych pomiędzy poszczególnymi programami z pakietu Office, zastosowania najnowszych trendów w prezentacjach multimedialnych oraz łączenia umiejętności miękkich z technologią informatyczną.

Uczestnicy kursów mają możliwość uczestniczenia w zajęciach w małych grupach, prowadzonych w formie dynamicznych i praktycznych sesji, które pozwolą szybciej i dokładniej przyswoić nową wiedzę. Metoda, którą prowadzone są kursy Cognity to nowatorska, innowacyjna i autorska metoda *Learning by doing*.



Szkolenia Cognity są tak projektowane, aby zwiększać efektywność pracy w organizacjach poprzez dostarczanie specjalistycznej wiedzy i praktycznych umiejętności, łącząc sprawdzone rozwiązania z innowacyjnym podejściem w obszarze pracy z danymi i analityki biznesowej.

W propozycjach Cognity znajdują się prekursorskie kursy z zakresu Power Pivot, Power View czy Power Query oraz szkolenia łączące umiejętności miękkie z umiejętnościami informatycznymi. Szkolenia te uczą zarządzania czasem, prowadzenia prezentacji czy zarządzania wizerunkiem i budowania image'u biznesowego.

Uczestnicząc w kursach Cognity uczestnicy mają pewność, że będą potrafili wykorzystać nowe rozwiązania w praktyce, w trakcie interakcji ze współpracownikami.

Cognity wprowadza nowatorskie rozwiązania również na etapie projektowania i realizacji procesu szkoleniowego. Polegające na realizacji kursów metodą *Learning by doing* czy umożliwieniu dostępu do platformy blogowej Strefa Wiedzy Cognity. Uczestnicy szkoleń otrzymują login i hasło do Strefy Wiedzy Cognity, gdzie odnaleźć można materiały i ćwiczenia z kursu – dostęp taki jest bezpłatny i nieograniczony czasowo.

Nowinki technologiczne firma stara się również szerzyć poprzez działania marketingowe, które nakierowane są przede wszystkim na dzielenie się wiedzą ekspercką poprzez portale internetowe, social media oraz Strefę Wiedzy na stronie internetowej Cognity, na której znajdują się ogólnodostępne artykuły pisane przez ekspertów. Czytelnicy mają na niej dostęp do eksperckich tekstów, porad i wskazówek dotyczących pracy w programach MS Office, prawa e-commerce, IT czy ochrony danych osobowych.

Gwarancją wysokiej jakości kursów Cognity jest stała, wykwalifikowana kadra trenerska posiadająca praktyczne doświadczenie w realizacji szkoleń oraz zastosowania innowacyjnych rozwiązań w środowisku biznesowym.

Każdy z trenerów współpracujących z Cognity spełnia wymogi Małopolskich Standardów Usług Szkoleniowo-Edukacyjnych



(MSUES) – co oznacza, że posiada ponad 5-letnie doświadczenie w realizacji kursów i szkoleń dla osób dorosłych oraz zrealizował ponad 300 godzin dydaktycznych z tematyki, w której realizuje kursy.

Organizacja certyfikuje się Małopolskim Znakiem Jakości Usług Edukacyjno-Szkoleniowych.

KAROLINA SIENKOWSKA

studentka kierunku Gospodarka i Administracja Publiczna
Uniwersytetu Ekonomicznego w Krakowie
Cognity Szkolenia – <https://www.cognity.pl/>

AIP szansą na własną firmę

O innowacyjności i zapotrzebowaniu na nią w ostatnich latach słyszymy często. W miarę rozwoju rynku i rozrastania się małych i średnich przedsiębiorstw, młodym ludziom coraz ciężiej przebić się z własnym pomysłem na biznes. Nie wystarczą już tylko środki finansowe, spory zapas i pomoc bliskich. Słowem kluczem okazuje się być właśnie innowacyjność.

W odpowiedzi na wyzwania dzisiejszego rynku stawiane studentom chcącym założyć własną firmę, powstały Akademickie Inkubatory Przedsiębiorczości. Są to jednostki wsparcia biznesu, głównie biznesu studenckiego. W jednostkach AIP realizowane są programy, które mają pomóc w otwarciu, prowadzeniu i rozwijaniu działań biznesowych.

Obecnie prawie na każdej większej uczelni wyższej znajduje się Inkubator. Celem globalnym takich jednostek jest wsparcie nurtu tzw. przedsiębiorczości akademickiej, czyli zaangażowanie w działalność gospodarczą studentów, doktorantów, jak również pracowników uczelni. Wynika to z faktu, iż dziś jest zapotrzebowanie na kreowanie innowacji i poszukiwane są osoby, które otworzą własną firmę, a do tej roli najlepiej przygotować się od pierwszych lat studiów.

W dobie innowacji, aby mieć całkowitą pewność czy pomysł na biznes jest dobry, należy go po prostu przetestować na rynku, sprawdzić czy zdobędzie klientów i czy będzie na siebie zarabiał. Nie do końca dziś sprawdzają się odgórne oceny, więc też założeniem programu AIP 2.0 jest umożliwienie testowania pomysłów na biznes wszystkim osobom.

AIP dzięki swojemu kompleksowemu programowi zapewnia przyszłym przedsiębiorcom rejestrację swojej firmy, pełną obsługę księgową oraz prawną czy przestrzeń biurową. Poza tymi podstawowymi filarami firmy, AIP zapewnia coś o wiele cenniejszego – wiedzę. Młodzi przedsiębiorcy w ramach inkubacji uzyskują dostęp do wszelkich szkoleń biznesowych, mentoringów oraz spotkań networkingowych, co na etapie tworzenia własnej firmy i sieci kontaktów jest niezwykle ważne.



Jak twierdzą twórcy Akademickich Inkubatorów Przedsiębiorczości oraz Polskiej Przedsiębiorczej, to najlepszy moment na tworzenie start-upów. Taki stan rzeczy jest zauważalny ze względu na duże parcie i zainteresowanie nowinkami technologicznymi polskiego społeczeństwa no i oczywiście dotacje z Unii Europejskiej, które będą do wykorzystania w najbliższych latach.

Akademickie Inkubatory Przedsiębiorczości od początku swojej działalności tj. od 10 lat prężnie się rozwijają i rozrastają. Obecnie przy prawie każdej polskiej uczelni AIP ma swoją siedzibę. Nie inaczej jest również w Krakowie. Z inkubacji w AIP obecnie korzysta ok. 1700 firm, natomiast w Krakowie to ponad 310 firm, czyli prawie 500 osób, gdyż niektóre firmy liczą po kilka osób. Jest to na tyle dużo firm, że w ubiegłym roku AIP doczekało się otwarcia kolejnego biura, tak aby wszystkie firmy mogły swobodnie się rozwijać. Kraków Business Starter to inicjatywa krakowskiego inkubatora, który we współpracy z USB, organizuje kolejną już edycję konkursu, w którym młodzi przedsiębiorcy mogą zdobyć 10 tys. zł na start dla swojej firmy. Projekt skierowany jest do młodych osób, które posia-

dają innowacyjne pomysły na biznes. Konkurs przeprowadzany jest w kilku etapach. Pierwszym z nich jest zgłoszenie swojego pomysłu do konkursu, w kolejnych fazach AIP zapewnia 25 uczestnikom szereg szkoleń biznesowych, które przygotowują do prowadzenia własnej firmy. Etap ten trwa 2 miesiące a po tym czasie zostaje wyłonionych 10 najlepszych osób, które dostają możliwość testowania swoich pomysłów w Inkubatorach. W ostatniej części konkursu, Komisja Kwalifikacyjna wybiera trzy najlepsze pomysły, a pomysłodawcy otrzymują po 10 tysięcy nagrody. Taki konkurs to szansa na pokazanie młodym ludziom, że ułożenie i jasne sprecyzowanie celu jest kluczem do sukcesu. Dodatkowo, promuje innowacyjność i przedsiębiorczość w Krakowie, a jak wiadomo, każda dobrze prosperująca firma przyciąga nowych inwestorów i przyczynia się do rozwoju miasta.

IZABELA KURZEJA

studentka kierunku Gospodarka i Administracja Publiczna
Uniwersytetu Ekonomicznego w Krakowie

▲ Rozstrzygnięcie I edycji konkursu Kraków Business Starter. Foto: Tomasz Prokop

Edukacja EKONOMICZNA przez zabawę

Wywiad z ANNA SARLEJ, koordynatorką projektu „Chłopska Szkoła Biznesu”, realizowanego przez Małopolski Instytut Kultury

Monika Małycka: Gra „Chłopska Szkoła Biznesu” cieszy się dużą popularnością oraz uznaniem. Skąd pomysł na stworzenie tak innowacyjnej gry?

Anna Sarlej: Przedsięwzięcie „Chłopskiej Szkoły Biznesu” rozpoczęło się w 2007 roku od projektu „Muzeobranie” realizowanego przez Małopolski Instytut Kultury. Do projektu zgłosiła się Izba Regionalna Ziemi Andrychowskiej, która prowadzona jest przez Towarzystwo Miłośników Andrychowa. Pracownicy MIK-u nawiązali współpracę z Izba Regionalną Ziemi Andrychowskiej oraz podjęli działania w celu uatrakcyjnienia Izby Regionalnej, tak, aby przyciągnąć odbiorców. W czasie tej współpracy pracownicy MIK-u zwrócili uwagę, że w XVIII wieku, jeszcze przed rewolucją przemysłową, andrychowscy chłopcy zakładali spółki handlowe, które nazywały się „kolegacje”. Produkowali bardzo trwałe lniane płótna, które nazywane były „drelichami”. Płótna te sprzedawali w całej Europie, od Barcelony, aż po Moskwę. 80% produkcji andrychowskich płócien przeznaczonych było na eksport. W produkcję płócien zaangażowane były również pobliskie miejscowości.

Na podstawie tej historii, powstała gra „Chłopska Szkoła Biznesu”, autorstwa Piotra Idziaka i Sebastiana Wacięgi.

Jaki jest główny cel tego projektu?

■ W początkowym założeniu miała to być promocja dziedzictwa Małopolski oraz działalności Izby Regionalnej Ziemi Andrychowskiej, aczkolwiek gra była konstruowana w taki sposób, aby uczyć pojęć ekonomicznych takich jak, m.in.: popyt, podaż, cena, wydajność, koszty produkcji, konkurencja. Gra pozwala również na trenowanie różnych umiejętności „miękkich”, np. negocjacje, nawiązywanie kontaktów. Cała rozgrywka opiera się na interakcji między graczami, co sprawia, iż ma duże wartości integracyjne. Ponadto można pocwiczyć podejmowanie decyzji pod presją czasu oraz budowanie i realizowanie własnej strategii biznesowej.

W jaki sposób promują Państwo tę innowację?

■ Mamy wielu stałych odbiorców i użytkowników gry w całej Polsce, m. in. placówki oświatowe, instytucje rynku pracy oraz organizacje pozarządowe. W latach 2010-2014 zorganizowanych zostało kilkanaście turniejów „Chłopskiej Szkoły Biznesu”.

Największe z nich, zrealizowane przez naszych partnerów w Andrychowie, Ropczycach i Goleniowie, zaangażowały nawet po kilka tysięcy uczestników.

Czy gra została doceniona również poza obszarem Małopolski?

■ W 2014 roku gra została laureatką krajowego etapu konkursu „Europejskie Nagrody Promocji Przedsiębiorczości”, organizowanego przez Komisję Europejską oraz otrzymała wyróżnienie od Ministra Gospodarki RP.

Projekt stale prężnie się rozwija. Skąd czerpią Państwo środki finansowe na udoskonalanie gry?

■ W 2010 roku gra otrzymała grant od Muzeum Historii Polski, w ramach programu „Patriotyzm Jutra” i dzięki temu można było wydać grę w profesjonalnej szacie graficznej. W 2012 roku otrzymaliśmy kolejny grant od Narodowego Banku Polskiego, dzięki któremu wydana została druga edycja gry, w trochę zmienionej, ulepszonej szacie graficznej. W tym roku wydaliśmy trzecią edycję gry ze środków własnych MIK-u.

W 2012 roku opracowany został dodatek do gry pod nazwą „Chłopska Ekonomia Społeczna”, czy powstaną kolejne dodatki?

■ Pracujemy nad zaawansowanym dodatkiem do „Chłopskiej Szkoły Biznesu” poświęconym społecznej odpowiedzialności biznesu. Były prowadzone pierwsze testy, które przyniosły bardzo różne wyniki, czasem sprzeczne ze sobą w zależności od grupy testowej, więc na pewno jest jeszcze dużo pracy, ciężko jest powiedzieć, kiedy dodatek powstanie.

Czy może Pani wskazać, jakie obecnie są największe bariery w realizacji projektu?

■ Finansowe i kadrowe. Pierwszym ograniczeniem jest problem finansowy. Wydruk gry jest bardzo kosztowny, gdyż gra składa się z bardzo wielu elementów, a staramy się drukować ją na dobrej jakości, trwałych



„Chłopska Szkoła Biznesu”. Foto: A. Kuczara

materiałach. Druga sprawa, to ograniczenia kadrowe. Pracownicy MIK-u są zazwyczaj zaangażowani w kilka projektów, więc nie mogą zajmować się tylko tą grą. W tym momencie jestem jedyną osobą, która w pełnym wymiarze zajmuje się wyłącznie rozwijaniem działań szkoleniowych i edukacyjnych związanych z „Chłopską Szkołą Biznesu”.

Czy może Pani zdradzić, co zaprezentują Państwo na tegorocznym Małopolskim Festiwalu Innowacji?

■ W ramach MFI będziemy robić warsztat z wykorzystaniem gry „Chłopska Szkoła Biznesu”. Warsztat będzie składał się z części teoretycznej, w której uczestnicy zapoznają się z historią osiemnastowiecznego Andrychowa, produkcji andrychowskich drelichów, czyli z historią, która zainspirowała pracowników MIK-u do stworzenia gry. Ponadto uczestnicy warsztatu będą mogli zagrać w grę, wcielić się w przedsiębiorców – rzemieślników i starać się wypracować jak największy majątek w trakcie rozgrywki. Warsztat odbędzie się 26 maja 2015 roku w siedzibie Małopolskiego Instytutu Kultury, rozpocznie się o godzinie 10.00, potrwa około 1 godz. 45 min.

Małopolski Instytut Kultury:

<http://mik.krakow.pl/>

Rozmawiała:

MONIKA MAŁYCKA
studentka kierunku

Gospodarka i Administracja Publiczna
Uniwersytetu Ekonomicznego w Krakowie

Innowacyjność przedsiębiorców



Izba Przemysłowo-Handlowa w Krakowie posiadająca swoją siedzibę w samym sercu miasta, tuż przy rynku na ulicy Floriańskiej, to wiodąca instytucja samorządu gospodarczego w Małopolsce. Celem działalności Izby jest promocja i reprezentowanie interesów gospodarczych firm członkowskich (których jest obecnie około 200), ale także wspieranie rozwoju całej gospodarki regionalnej, jej innowacyjności i konkurencyjności na tle gospodarki europejskiej.



Izba Przemysłowo-Handlowa w Krakowie od ponad kilkadziesiąt lat realizuje strategię budowania silnego samorządu gospodarczego oraz udzielania wszechstronnej pomocy firmom członkowskim oraz w jak najszerszym możliwym zakresie także innym małopolskim przedsiębiorcom. Do najważniejszych kierunków działań wynikających z założeń strategii Izby na lata 2013-2017 należy wspieranie innowacyjności, konkurencyjności i umiędzynarodowienia działalności firm członkowskich i gospodarki małopolskiej, kreowanie pozytywnego wizerunku przedsiębiorców i zasad społecznej odpowiedzialności biznesu oraz efektywne wykorzystanie funduszy europejskich w perspektywie 2014-2020.

Firmy członkowskie są wspierane przez Izbę w ramach jej działalności podstawowej, zaś pozostali małopolscy przedsiębiorcy uzyskują pomoc głównie w ramach realizowanych przez nią projektów, takich jak projekt Enterprise Europe Network oraz projekt realizowany ze środków działania 5.2 Programu Operacyjnego „Innowacyjna Gospodarka”.

Enterprise Europe Network to jedno z najważniejszych narzędzi Komisji Europejskiej wspierających rozwój małych i średnich przedsiębiorstw. Usługi sieci EEN, która działa od 2008 roku w całej UE oraz na strategicznych rynkach pozaunijnych, w Polsce są dla mikro, małych i średnich przedsiębiorstw bezpłatne, ponieważ finansowane są ze środków europejskiego Programu Ramowego na Rzecz Konkurencyjności Przedsiębiorstw i Małych i Średnich

Przedsiębiorstw (COSME) oraz z krajowych środków budżetowych. Enterprise Europe Network przy IPH w Krakowie wspiera mikro, małe i średnie przedsiębiorstwa z województwa małopolskiego chcące wzmocnić swoją pozycję na Jednolitym Rynku UE, a za pośrednictwem zagranicznych ośrodków sieci pośrednio także przedsiębiorców europejskich pragnących zaistnieć w naszym regionie. W ramach ośrodka EEN Izba Przemysłowo-Handlowa organizuje między innymi bezpłatne szkolenia nacelowane na wzmocnienie zdolności małych i średnich przedsiębiorstw do ekspansji na Jednolity Rynek UE oraz poza jego granice jak również na podnoszenie ich innowacyjności.

W ramach działania 5.2, PO „Innowacyjna Gospodarka” Izba Przemysłowo-Handlowa w Krakowie realizuje projekt pt.: „Opracowanie, wdrożenie i świadczenie usług budowania scenariuszy technologicznych dla podniesienia innowacyjności przedsiębiorstw z sektora MŚP”. Celem tego projektu jest pomoc MŚP w zidentyfikowaniu korzyści wynikających z potencjalnie możliwych ścieżek rozwoju ich działalności. Oferowane wsparcie może przyczynić się do widocznego ulepszenia funkcjonowania firmy, podniesienia jej wydajności i efektywności, a także poprawy jej konkurencyjności i pozycji na rynku. Beneficjentami projektu są mikro, małe i średnie przedsiębiorstwa z regionów województwa małopolskiego, śląskiego, świętokrzyskiego oraz podkarpackiego, które w najbliższym czasie zamierzają wdrożyć zasadniczą zmianę procesu produkcyjnego, planują udoskonalić swój park maszynowy, wprowadzić nowe produkty na rynek lub zmniejszyć uciążliwość dla środowiska.

IPH w Krakowie w Małopolskim Festiwalu Innowacji bierze udział od 2011 roku, gdyż daje jej to możliwość dotarcia do przedsiębiorców, którzy wcześniej nie znali jej oferty. Podczas tegorocznych Targów Innowacji promować będzie przede wszystkim ofertę realizowanych w IPH projektów: Enterprise Europe Network, projektu z działania 5.2, oraz ofertę otwartego w ramach projektu finansowanego z PO „Kapitał Ludzki” Centrum Arbitrażu i Mediacji, które do października tego roku nieodpłatnie rozwiązuje spory gospodarcze przedsiębiorców drogą mediacji.

W ramach działań festiwalowych IPH zaprasza przedsiębiorców na:

- szkolenie „Komercjalizacja własności intelektualnej – zalety innowacyjnych rozwiązań w kontekście zmian w przepisach unijnych” – **27.05.2015**,
- szkolenie „Budowanie przewagi innowacyjnej podstawą rozwoju przedsiębiorstwa” – **29.05.2015**,
- oraz konsultacje indywidualne dla MŚP służące rozwojowi innowacji – w dniach **25-29.05.2015**.

Na wszystkie z wymienionych wyżej wydarzeń należy się uprzednio zarejestrować.

AGNIESZKA CZUBAK

Izba Przemysłowo-Handlowa w Krakowie

e-mail: aczubak@iph.krakow.pl

www.euroinfo.krakow.pl, www.iph.krakow.pl

ELŻBIETA ZIĘBA

studentka kierunku Gospodarka i Administracja Publiczna

Uniwersytet Ekonomiczny w Krakowie

Rozmowa
z JUSTYNĄ MAŁKUCH-
ŚWITALSKĄ – prezes
stowarzyszenia
i inicjatorką projektu
PolDoc

Budujemy sukces młodych uczonych



Adrianna Jastrzębska: Czym zajmuje się stowarzyszenie PolDoc, jaka jest jego misja?

Justyna Małkuch-Świtalska: Stowarzyszenie PolDoc zajmuje się przede wszystkim wsparciem młodych naukowców w rozwoju ich kariery zawodowej. Dbamy o prestiż dyplomu doktora oraz wspieramy rozwój kariery młodych naukowców zarówno w sektorze prywatnym jak i publicznym, przy czym nie faworyzujemy żadnej specjalizacji naukowej.

Z jakimi instytucjami współpracuje stowarzyszenie i co taka współpraca daje?

■ Nasze Stowarzyszenie współpracuje z różnymi uczelniami i instytucjami jak np. Szkołą Główną Handlową czy Szkołą Główną Gospodarstwa Wiejskiego w Warszawie, Urzędem Marszałkowskim Województwa Małopolskiego, Centrum Innowacji, Transferu Technologii i Rozwoju Uniwersytetu Jagiellońskiego, Akademickimi Inkubatorami Przedsiębiorczości w Łodzi, Krakowie i Warszawie, Akademią Obrony Narodowej oraz fundacją „Skrzydlate Studia”. PolDoc organizuje też wspólne przedsięwzięcia w podmiotami zajmującymi się coachingiem, takimi jak „Infinity Careers”. Jesteśmy również otwarci na współpracę z nowymi partnerami.

Co trzeba zrobić, aby uzyskać członkostwo w stowarzyszeniu?

■ To bardzo proste. Wszystkie niezbędne informacje są wyszczególnione na naszej stronie internetowej www.poldoc.pl. Aby zostać członkiem Stowarzyszenia, należy wypełnić online deklarację członkowską oraz uiścić semestralną składkę członkowską.

Czy stowarzyszenie PolDoc może określić się mianem innowacyjnego?

■ Myślę, że tak. Jest to jedyne takiego rodzaju, niezależnie administracyjnie stowarzyszenie w Polsce. Nasza ekipa składa się zarówno z młodych naukowców jak i z przedsiębiorców, z których większość posiada wykształcenie międzynarodowe. Wspierają nas szkoleniowcy różnych dziedzin oraz specjaliści w dziedzinach nauk społecznych i prawnych. Ponadto stowarzyszenie PolDoc jest jednym z członków-założycieli Małopolskiej Sieci NGO.

Jakie działania podejmuje w celu pomocy doktorantom?

■ Jest to szereg działań poczynawszy od działalności informacyjno-doradczej, poprzez różnego rodzaju szkolenia doktorantów aż do pośrednictwa między nauką a biznesem. Prowadzimy również serwis ogłoszeniowy w zakresie ofert pracy, organizowanych konferencji, możliwości publikowania w czasopiśmie naukowych oraz wydajemy newsletter. Zależy nam, by udzielać każdemu indywidualnego wsparcia w rozwoju kariery poprzez między innymi pracę nad projektem zawodowym, opracowywaniem CV czy listów motywacyjnych. Ponadto pomagamy w nawiązywaniu kontaktów zawodowych, a także dajemy możliwość indywidualnego coachingu.

W jakim stopniu stowarzyszenie przyczyniło się do rozwoju kariery osób, które zadeklarowały członkostwo?

■ Można tu opowiadać o bardzo wielu historiach członków naszego stowarzyszenia, którzy między innymi dzięki naszemu wsparciu znaleźli się wśród ludzi sukcesu. Niektórym z nich udało się założyć własne „start up-y”, niektórzy podjęli współpracę z już istniejącymi firmami. Niewątpliwie lista takich osób jest długa, co daje nam ogromną motywację do dalszego działania. Kiedy władze Stowarzyszenia postanowiły wziąć udział w Małopolskim Festiwalu Innowacji?

■ Od trzech lat współpracowaliśmy z Urzędem Marszałkowskim Województwa Małopolskiego w Krakowie i tak naprawdę to ta współpraca umożliwiła nam udział w Małopolskim Festiwalu Innowacji.

W tym roku już po raz trzeci bierzemy udział w tym wydarzeniu.

Jak wyglądało przygotowanie i sam udział Stowarzyszenia w wyżej wymienionym wydarzeniu?

■ Nasze Stowarzyszenie podeszło do przygotowań z dużą dozą staranności – opracowaliśmy program szkoleń skierowanych do młodych naukowców, zaproponowaliśmy również zainteresowanym program indywidualnego doradztwa zawodowego.. Od początku wiedzieliśmy, że Festiwal pozostawał wielu doktorantom i doktorom nieznanym i staraliśmy się temu zaradzić. Naszym celem długofalowym jest zwiększenie udziału młodych naukowców zarówno w Festiwalu, jak i w towarzyszących mu Małopolskich Targach Innowacji. Jak Pani ocenia przebieg całego wydarzenia?

■ Bardzo pozytywnie. Nasze Stowarzyszenie jest jednym z kilkudziesięciu podmiotów biorących w nim udział, co daje szereg możliwości uczestnikom. Dzięki temu program całego wydarzenia jest bardzo urozmaicony – każdy może znaleźć coś dla siebie, a ponadto podzielić się z innymi swoją wiedzą i doświadczeniem. Można tu dostrzec obopólną korzyść – my jako podmiot mamy szansę wypromować się, uczestnicy zaś skorzystają z naszej pomocy. Czy tego typu wydarzenia są potrzebne w Małopolsce?

■ Festiwal umożliwia spotkanie reprezentantów podmiotów gospodarczych lub instytucjonalnych, młodych naukowców oraz szerokiej publiczności wokół nowatorskich technologii i rozwiązań. Jest to okazja zarówno do podzielenia się wiedzą jak i wytypowania partnerów do przyszłych projektów. Z tej perspektywy uważam, że takie wydarzenia, jak Małopolski Festiwal Innowacji, są naszemu społeczeństwu niezwykle potrzebne.

Rozmawiała:

ADRIANNA JASTRZĘBSKA
studentka kierunku Gospodarka
i Administracja Publiczna,
Uniwersytet Ekonomiczny w Krakowie

<http://www.poldoc.pl/>

Wspieramy rozwój młodych naukowców



Stowarzyszenie Rozwoju Karier Doktorantów i Doktorów PoIDoc to pierwsza ogólnopolska organizacja, która zajmuje się wspieraniem młodych naukowców w ich rozwoju zawodowym oraz zbliżaniem sektora biznesu do nauki. Młodej nauki.

Innymi słowy, jeśli osiągnięcia naukowe na to pozwalają, Stowarzyszenie PoIDoc dąży do polepszenia współpracy młodych pracowników nauki z różnymi segmentami rynku, w celu rozpozyszczenia wyników pracy naukowej oraz wykorzystania ich na potrzeby społeczeństwa i gospodarki.

Cele Stowarzyszenia realizowane są m.in. przez działania informacyjne, promocyjne i organizowanie konsultacji ze specjalistami. Stowarzyszenie oferuje również szeroki wybór szkoleń i treningów z rozwoju zawodowego, np. z zagadnień prawnych niezbędnych w pracy naukowca, metod walki ze stresem, etykiety, negocjacji, autoprezentacji czy pozyskiwania grantów badawczych i tworzenia dossier przy staraniu się o pracę. PoIDoc organizuje swoje projekty przede wszystkim w ośrodkach akademickich – w Łodzi, Poznaniu, Warszawie oraz w Krakowie. Stowarzyszenie PoIDoc jest prowadzone od swojego powstania w 2012 roku wyłącznie przez młodych naukowców i pozostaje otwarte na doktorantów i doktorów ze wszystkich dziedzin oraz uczelni. Wśród członków, sympatyków i współpracowników PoIDoc są przedsiębiorcy, studenci, naukowcy oraz osoby zatrudnione w sektorze prywatnym i publicznym, także posiadające międzynarodowe wykształcenie m.in. w obszarach: zarządzania, prawa, psychologii czy... historii sztuki.

PoIDoc nie jest związane instytucjonalnie z żadną uczelnią, podmiotem prywatnym czy publicznym, ale współpracuje zarówno z sektorem nauki, administracji, jak i biznesem. Do grona partnerów operacyjnych PoIDoc należą m.in. Rada Doktorantów SGGW, Akademickie Inkubatory Przedsiębiorczości w Krakowie, Warszawie i Łodzi, Stowarzyszenie Ammedias z Luksemburga i Wydział Bezpieczeństwa Narodowego Akademii Obrony Narodowej.

Stowarzyszenie PoIDoc współpracuje również z Urzędem Marszałkowskim Województwa Małopolskiego przy organizowaniu Małopolskiego Festiwalu Innowacji. W tym roku uczestniczy w Festiwalu po raz trzeci. Na czas tegorocznego MFI przygotowaliśmy cykl szkoleń i warsztatów o profilu nastawionym specjalnie na potrzeby doktorantów, doktorów oraz osób zamierzających podjąć studia doktoranckie. Do udziału w zajęciach zachęcamy także tych, którzy mają kontakt z młodymi naukowcami jako rekruterzy, przedsiębiorcy czy współpracownicy. Podczas naszych szkoleń i warsztatów nacisk będzie położony na prawidłową ocenę własnych kompetencji zawodowych i przygotowanie dokumentów aplikacyjnych, usprawnienie codziennej organizacji czasu, a także rozwój niektórych umiejętności miękkich przydatnych w realizowaniu kariery, takich jak negocjacje i odporność na stres.

Oferta PoIDoc skierowana jest zarówno do osób, które już mają stopień naukowy lub przygotowują się do jego uzyskania, jak i do tych, które dopiero planują karierę naukową. Organizacja nie wprowadza preferencji ani wobec pracowników naukowych, ani wobec osób pracujących poza uczelniami. Stowarzyszenie wszechstronnie wspiera swoich członków w przygotowaniu i re-



alizacji projektu zawodowego, bez względu na dyscyplinę badań i sektor, w którym młody naukowiec prowadzi działalność.

Więcej informacji o działalności Stowarzyszenia PoIDoc można znaleźć na stronie www.poidoc.pl oraz na fan page <https://www.facebook.com/PoIDoc>. Zgłoszenia na zajęcia przyjmowane są pod adresem: biuro@poidoc.pl. Udział w szkoleniach jest bezpłatny. O zapisie decyduje kolejność zgłoszeń. Pierwszeństwo w zapisie mają członkowie Stowarzyszenia PoIDoc. Osoby niezrzeszone w Organizacji mogą wziąć udział w jednym szkoleniu.

Justyna Małkuch-Świtalska
Mariusz Kusion

By region był konkurencyjny i bogatszy

Wspieranie rozwoju regionu to proces bardzo złożony, na sukces którego składa się wiele czynników. Niewątpliwie ważnym aspektem jest tutaj rozwój przedsiębiorstw, w którym pomagają m.in. między innymi fundusze pochodzące z Unii Europejskiej. Żeby jednak przedsiębiorstwa mogły się rozwijać, a region stawać coraz bardziej konkurencyjny i bogatszy konieczne jest zapewnienie nie tylko niezbędnej infrastruktury, ale także wysoko wykwalifikowanych specjalistów. Zarówno pomoc przedsiębiorcom, jak i najzdolniejszym uczniom oraz doktorantom jest realizowana przez Województwo Małopolskie za pośrednictwem Małopolskiego Centrum Przedsiębiorczości – jednostki organizacyjnej powołanej przez Sejmik Województwa Małopolskiego.

W kończącej się unijnej perspektywie finansowej MCP wsparło dotacjami prawie 2100 inwestycji w przedsiębiorstwach oraz udzieliło wsparcia stypendialnego dla niemal 3500 uczniów oraz 450 doktorantów.

Programy stypendialne realizowane dzięki współfinansowaniu z Programu Operacyjnego Kapitał Ludzki pozwoliły rozwijać zdolności i realizować ambitne projekty zarówno uczniom, jak i doktorantom, mimo że te dwie grupy znacząco różni poziom wiedzy i kompetencji.

Jednym z głównych zamierzeń realizacji „Małopolskiego programu stypendialnego dla uczniów szczególnie uzdolnionych” było zwiększenie udziału młodzieży szkół gimnazjalnych i ponadgimnazjalnych w województwie w kontynuowaniu nauki na wyższym



poziomie, w szczególności na kierunkach studiów mających znaczenie dla rozwoju gospodarki. Ten cel został osiągnięty – ponad 96% stypendystów programu, którzy zakończyli edukację w szkołach średnich, kontynuuje kształcenie na poziomie wyższym – z czego 87% na studiach dziennych. Jak deklarują sami uczniowie, stypendium w ramach projektu pozwoliło im na dostęp do nowoczesnych technik zdobywania wiedzy. Dzięki otrzymanemu stypendium zwiększyły się możliwości edukacyjne uczniów, co deklaruje niemal każdy z nich.

Stypendium wynosiło 6000 zł (wypłacane przez rok po 500 zł miesięcznie). Przyznawano je tym uczniom, którzy mogli poszczycić się m.in. znaczącymi osiągnięciami w konkursach i olimpiadach przedmiotowych, a których sytuacja materialna nie pozwala na zaspokojenie potrzeb związanych z rozwojem edukacyjnym. Otrzymując wsparcie finansowe, każdy uczeń realizował Indywidualny Plan Rozwoju, zadeklarowany na etapie ubiegania się o stypendium. Nad wykonaniem Planu czuwał Opiekun Dydaktyczny, tj. nauczyciel wybrany przez ucznia. Dzięki wsparciu finansowemu i merytorycznemu uczniowie osiągnęli dalsze znaczące sukcesy w ramach wybranych przez siebie profili kształcenia, wśród których największy odsetek stanowił profil matematyczno -przyrodniczy i techniczny.

Realizując program MCP przeprowadziło VII naborów wniosków i w imieniu Zarządu Województwa Małopolskiego przyznało blisko 3500 stypendiów na kwotę 20,7 mln zł. W przyszłej perspektywie

finansowej w ramach Regionalnego Programu Operacyjnego planowana jest kontynuacja programu, w tym również dla uczniów szkół podstawowych. Stypendia są niezwykle cennym i znaczącym wsparciem dla uzdolnionej młodzieży, która w przyszłości stanie się kadrą nowoczesnej, otwartej na wiedzę gospodarki.

Wsparcie doktorantów realizowane poprzez projekt: „Doctus – Małopolski fundusz stypendialny dla doktorantów” miało na celu dofinansowanie badań naukowych, których rezultaty mogą przyczynić się do rozwoju Województwa Małopolskiego w przyszłości. Stypendium przyznawano od momentu rozpoczęcia drugiego roku studiów doktoranckich, na okres trzech lat. Wysokość dofinansowania mogła wynieść do 3000 zł miesięcznie. Doktorant, który na stałe zamieszkiwał na terenie Małopolski, mógł ubiegać się o stypendium, jeżeli problematyka jego pracy dotyczyła takich obszarów strategicznych jak m.in. infrastruktura techniczna i transport, ochrona środowiska i krajobrazu, technologie medyczne, energetyka odnawialna, biologia i biotechnologia itp.

Przykładem projektu badawczego, którego efekty wdrożenia mogą być od razu zauważalne, jest projekt pn. „Modelowanie wpływu zachowań kierowców w sytuacjach incydentów ruchowych na stan miejskiej sieci transportowej”. Praca badawcza doktoranta polega na wypracowaniu modelu, który przewiduje, jakie skutki w transporcie wywoła nieoczekiwane zdarzenie w ruchu drogowym – takie jak np. awaria, demonstracja, roboty drogowe czy wypadek. System sprawnie przekazuje informację o zmianie w natężeniu ruchu, a także zawiera pełną bazę połączeń komunikacyjnych, co m.in. umożliwia w sytuacji kryzysowej zaplanowanie alternatywnej trasy przejazdu.

Przykładem projektu dofinansowanego w ramach programu Doctus, którego efekty zostały bezpośrednio wdrożone do realizacji na szeroką skalę

w przedsiębiorstwie, jest projekt pn. „Sondy fluorescencyjne do monitorowania procesów utwardzania kompozycji epoksydowych”. Firma, którą założyła doktorantka – stypendystka projektu Doctus, oferuje innowacyjną technologię chemicznego znakowania materiałów na bazie tworzyw sztucznych, w celu wyeliminowania podróbek. Chroni to producenta przed nieuczciwą konkurencją oraz zapewnia pewną jakość i markę.

Stypendyści programu Doctus, którzy łącznie otrzymali wsparcie stypendialne w wysokości 34,5 mln zł, biorą udział w wielu konferencjach, programach telewizyjnych, wystawach, a także w targach innowacji. W ubiegłym roku program ten został wyróżniony w konkursie „Kopalnia PO(KL)mysłów”.

Inwestycja w kapitał ludzki przyczynia się do rozwoju społeczeństwa oraz gospodarki, choć efekty tej inwestycji są często odroczone w czasie. Długofalowo jednak to ludzie, ich wiedza oraz jej praktyczne zastosowanie spowodują wzrost konkurencyjności i innowacyjności regionu. Temu służą środki europejskie, których w nowej perspektywie finansowej na lata 2014-2020 dla regionu będzie prawie 3 mld euro.

Opracowała:

KAROLINA STACHERA

studentka kierunku Gospodarka i Administracja Publiczna,
Uniwersytet Ekonomiczny w Krakowie

Małopolskie Centrum Przedsiębiorczości:

<http://www.mcp.malopolska.pl>

▶ Stypendyści Małopolskiego programu stypendialnego.
Źródło: MCP



Technologiczny „lifestyle business”



Codewise to miejsce, gdzie za pomocą nowych technologii tworzone są rozwiązania, zwiększające efektywność działań marketingowych w sieci. Zespół działa ze znajdującego się w centrum Krakowa biura, a z rozwiązań Codewise korzystają klienci ze 105 krajów na świecie. Wśród nich pochodzący z Polski stanowią zaledwie kilka procent całości. Firma stawia na kreatywne, innowacyjne produkty technologiczne, tworzone w całości przez krakowski zespół programistów. Nowatorskie rozwiązania to jedynie część sukcesu Codewise – drugim, równie ważnym filarem są pracownicy. Zespół ponad 60 kreatywnych indywidualistów, działający w ramach kilku działów firmy, troszczy się na co dzień o tworzenie i promocję produktu, opiekę nad klientami, administrację i zarządzanie projektami.

Rynek, który krakowska firma podbiła w szybkim czasie, jest wciąż mało rozwinięty w Polsce. W skali świata liczby są imponujące.

Wartość rynku marketingu efektywności na świecie w roku 2014 szacuje się na 4 miliardy dolarów. W Polsce, pomimo tego, że rynek dynamicznie się rozwija, jest to zaledwie ułamek tej kwoty. Dlatego też globalna ekspansja jest dla nas naturalną drogą rozwoju – mówi **Robert Gryn**, CEO Codewise.

Codewise to firma wyrosła na zasadach start-up’u – w środowisku, gdzie innowacyjne podejście do prowadzenia przedsięwzięcia jest nieodzownym elementem sukcesu. Kreatywne myślenie powinno objąć nie tylko sam produkt, ale też pozostałe filary działalności – pracowników, klientów, marketing. Dlatego nieustanne doskonalenie rozwiązań jest motorem napędowym w Codewise. Na poziomie technologii działalność firmy wpisuje się w trend, dostrzeżony niedawno przez zagraniczne media branżowe. Jak pisze Forbes¹, polskie firmy, zamiast jak dotychczas, dostarczać usługi outsourcingowe dla rozwiniętej gospodarki zachodu, zaczynają inwestować we własne rozwiązania.

W Codewise wszystkie produkty tworzymy własnym sumptem. Sami diagnozujemy potrzeby, wymyślamy koncepcje rozwiązań i czuwamy nad ich wykonaniem. Kompleksowo opiekujemy się produktem, będąc w 100 % przekonani o jego jakości – dodaje Bartłomiej Dawidów, CTO Codewise.

Codewise łączy korporacyjną stabilność ze świeżością start-upu. Wizja firmy jest prosta: zatrudniamy najlepszych ludzi i tworzymy im najlepsze warunki pracy i rozwoju. Te ostatnie to nie tylko dostęp do sportowych zajęć i premie – w Codewise pracownicy zamiast na przerwę na kawę mają przerwę na... masaż, co piątek firma sponsoruje wspólne obiady, a w lodówce czekają zapasy czekolady.

Innowacje w Codewise nie dotyczą tylko i wyłącznie sfery produktu i technologii. Firma to miejsce, gdzie realizuje się idea *lifestyle business* – redefiniującą dotychczasowe podejście do przedsiębiorczości, ujmowane w hasło *business lifestyle*. Robert Gryn, CEO Codewise, traktuje prowadzenie firmy jako narzędzie do zapewnienia sobie i swojemu zespołowi warunków, w których każdy mo-

że realizować się w najbardziej odpowiadających mu zadaniach. Przełamuje utarte zasady prowadzenia biznesu, pozwalając pracownikom wspólnie rozwiązywać problemy i demokratycznie wyznaczać zadania. To wiąże się z rezygnacją z tradycyjnie pojmowanego hierarchicznego układu zatrudnienia, a podstawą takiego stylu zarządzania jest zaufanie do wiedzy i umiejętności pracowników. To podejście, które weryfikuje standardy narzucone przez ostatnie dekady w ramach systemów pracy w globalnych koncernach i korporacjach. W Codewise biznes ma przełożyć się przede



wszystkim na swobodne i kreatywne środowisko pracy, gdzie nieszablonowe podejście wypiera korporacyjny sznyt.

W trakcie Małopolskiego Festiwalu Innowacji Codewise zaprasza wszystkich do odwiedzin siedziby firmy, aby w niezobowiązującej atmosferze porozmawiać o innowacji w trzech wymiarach – biznesu, technologii i marketingu.

Dzień otwartych drzwi to praktyczna możliwość poznania od wewnątrz struktur i działania firmy, w której technologia i innowacje przekładają się na sukces w biznesie. Oprócz możliwości nawiązania nowych kontaktów, wymiany wiedzy i pomysłów, zaplanowano prezentacje – wykłady, prowadzone przez branżowych ekspertów. Tematyka wykładów będzie dotyczyła innowacji w aspekcie technologicznym oraz biznesowym i pokaże, jak innowacyjne myślenie wpływa na sposób zarządzania w nowoczesnej firmie – od produktu, po nawiązywanie i utrzymywanie relacji z klientem. W trakcie wydarzenia będzie możliwość rozmowy z mentorami, osobami, które aktywnie tworzyły start-up’ową scenę Europy. Odwiedzającym przybliżony zostanie charakter biznesu, w którym kluczową rolę odgrywa kreowanie innowacyjnych rozwiązań na każdym etapie powstawania i sprzedaży produktu.

Codewise to wyjątkowy projekt na mapie Krakowa, gdzie kreatywność i pasja spotykają nowe technologie. *Najlepszym ludziom dajemy najlepsze warunki pracy* – wokół tej prostej strategii zbudowano wizję firmy. Flagowe produkty Codewise to ZeroPark – sieć reklamowa, obsługująca ruch domenowy, oraz Voluum – oprogramowanie do śledzenia i analizy efektywności działań marketingowych w sieci. Zespół Codewise to międzynarodowe grono ponad 60 utalentowanych indywidualistów, a lista klientów marki obejmuje 105 różnych krajów.

AGNIESZKA LUDWIKOWSKA, MARTA KONOPKA

marta.konopka@codewise.com

www.codewise.com

¹ Coleman Alison, *How Poland's Globally Outsourced Tech Talent Became Native Entrepreneurs*. Forbes (online), dostęp z 24.10.2014

TAK komercjalizacji badań naukowych

Wsparcie komercjalizacji wyników badań naukowych na Politechnice Krakowskiej

Politechnika Krakowska to uczelnia o bogatych tradycjach naukowych i badawczych, w której od wielu lat powstają najnowsze technologie, innowacyjne rozwiązania techniczne i wybitne projekty architektoniczne. Rokrocznie nasza uczelnia zawiera kilka umów licencyjnych na komercjalizację wyników badań tu powstałych. Centrum Transferu Technologii jako jednostka Politechniki Krakowskiej doskonale zna realia związane z komercjalizacją badań naukowych, a aktywna współpraca z małopolskimi przedsiębiorcami pozwala na trafne rozpoznanie bieżących trendów w gospodarce i biznesie. Wieloletnia działalność na styku nauki i biznesu pozwoliła na wypracowanie odpowiednich narzędzi i metod pracy, które umożliwiają nam konsekwentne wsparcie działań prowadzących do komercjalizacji wyników badań naukowych Politechniki Krakowskiej.

Przyjazny klimat innowacji i pozytywny wizerunek regionu

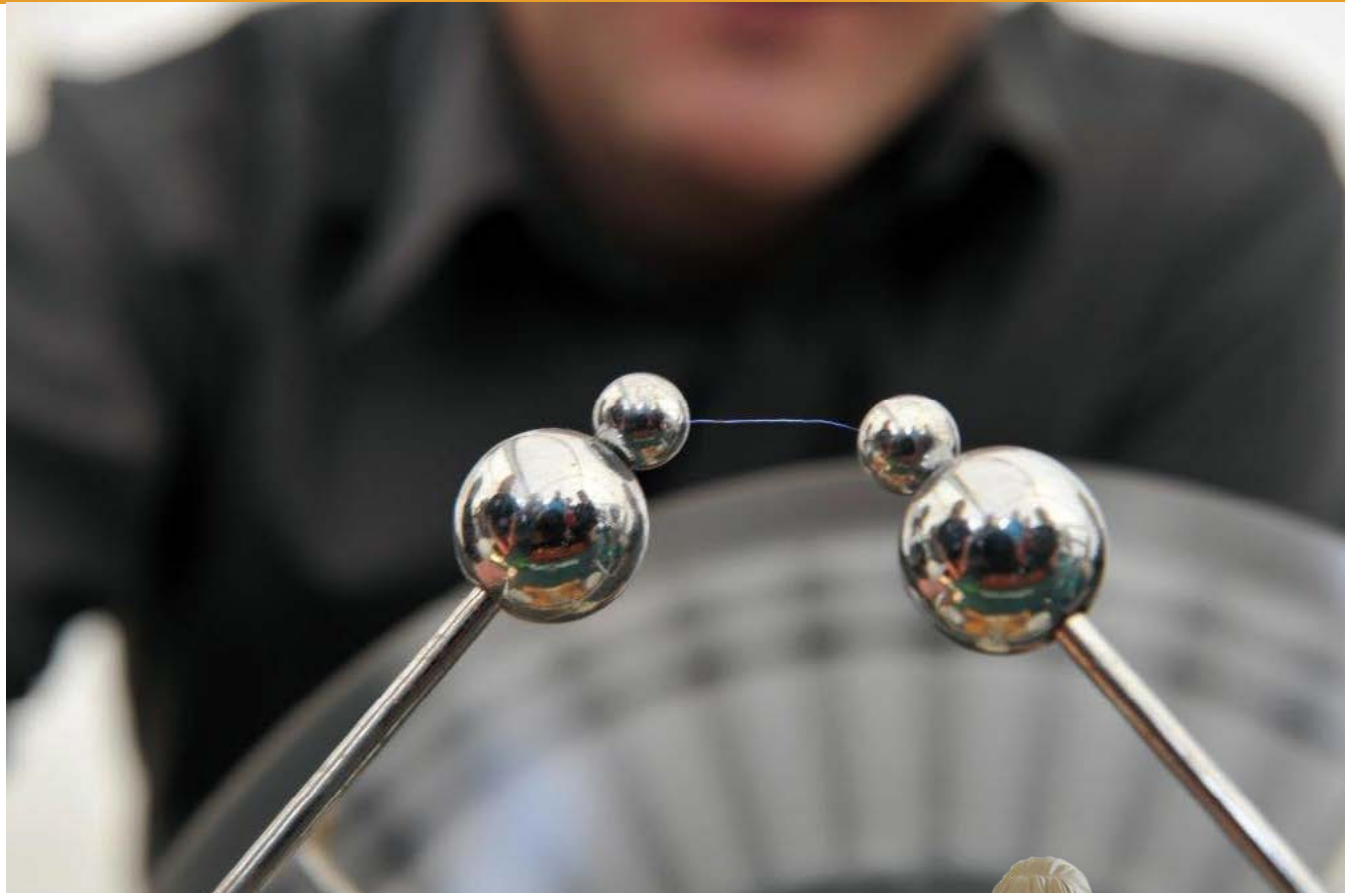
Szybkie zmiany zachodzące w świecie wymagają nieustannego rozwoju, tworzenia innowacyjnych rozwiązań oraz inwestowania w nowe technologie. Nie można już sobie wyobrazić prowadzenia działalności gospodarczej bez nieustannego poszukiwania nowych sposobów jej funkcjonowania i wdrażania innowacji, tak na płaszczyźnie produkcyjnej, jak i organizacyjnej czy handlowej. Od samego początku działania Centrum prowadzą do rozwoju innowacyjnej myśli technologicznej korzystając między innymi z wiedzy i technologii dostępnej na uczelniach wyższych. To bardzo trudna, wyboista droga, obciążona dużym ryzykiem niepowodzenia, ale na tej drodze pomocne zawsze jest nasze Centrum.

Uczestnictwo w Małopolskim Festiwalu Innowacji

Własność intelektualna

Małopolski Festiwal Innowacji stanowi niepowtarzalną okazję do promowania innowacyjnego i przedsiębiorczego podejścia do nauki i biznesu oraz zaprezentowania naszego dorobku w tym zakresie. W tym roku przygotowaliśmy dla firm z sektora MŚP szkolenie
ciąg dalszy ze strony 20 ▶▶





dokończenie ze strony 19 ►►

dotyczące tematyki własności intelektualnej. Dowiedzą się Państwo co chronić prawami własności intelektualnej i jak takie prawa uzyskiwać. Przybliżone zostaną różnice pomiędzy prawem autorskim a prawem własności przemysłowej oraz korzyści dla przedsiębiorcy płynące z ochrony własności intelektualnej. Omówione zostaną podstawowe kwestie związane z ochroną prawną własności intelektualnej w działalności gospodarczej. Na zakończenie dowiedzą się państwo jak zwalczać nieuczciwą konkurencję.

Wsparcie podmiotów w programie Horyzont 2020

W ramach festiwalu przygotowaliśmy serię spotkań indywidualnych dotyczących uczestnictwa w programie Horyzont 2020. Będzie można dowiedzieć się jak rozpocząć swoją przygodę z Horyzontem 2020 i jakie są ogólne zasady uczestnictwa, natomiast podmioty bardziej zaawansowane w tematyce uzyskają szczegółowe i wyczerpujące informacje adekwatne do indywidualnych potrzeb. Odrębne konsultacje w zakresie programu Horyzont 2020



Zapraszamy do sieci współpracy działających przy CTT PK na rzecz podnoszenia innowacyjności przedsiębiorstw:

REGIONALNY PUNKT KONTAKTOWY PROGRAMÓW BADAWCZYCH UE od kilkunastu lat wspiera naukowców oraz przedsiębiorców z województwa małopolskiego i podkarpackiego w aplikowaniu i uczestnictwie w programach badawczo-rozwojowych finansowanych przez Komisję Europejską (programy ramowe). Bezpłatnie pomaga w doborze odpowiednich instrumentów finansujących, znalezieniu partnerów, czy uniknięciu błędów w procesie aplikowania do konkursów obecnego programu ramowego – Horyzont 2020.

Kontakt: rpk@transfer.edu.pl, tel.: 12 628 26 60

przygotowaliśmy z myślą o małych i średnich przedsiębiorstwach z województwa małopolskiego, które chcą wprowadzić na rynek europejski nowy produkt lub usługę i poszukują wsparcia na opracowanie studium wykonalności bądź dopracowanie rozwijanego rozwiązania. Takie wsparcie można uzyskać w ramach Instrumentu dla MŚP (SME Instrument). Uczestnicy będą mogli skorzystać z podpowiedzi naszych konsultantów jak przygotować wniosek, gdzie szukać dokumentów aplikacyjnych i jak je wypełniać, aby osiągnąć sukces.

MARLENA MAREK

Centrum Transferu Technologii
Politechnika Krakowska
marek@transfer.edu.pl
www.transfer.edu.pl
facebook.com/CTTPK



Integrujemy naukę z biznesem

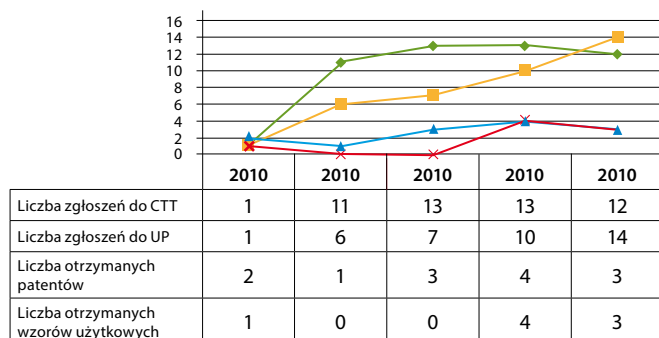
Centrum Transferu Technologii Uniwersytetu Rolniczego im. Hugona Kołłątaja w Krakowie zostało powołane w 2010 roku. Od lutego 2015 roku w ramach Centrum Transferu Technologii funkcjonuje Zespół Transferu Technologii (ZTT) oraz Biuro Programów Dydaktyczno-Naukowych (BPD-N), dawne Biuro Programów Europejskich.

Do zadań Zespołu Transferu Technologii należy działalność na styku sfery nauki i biznesu, jednostka stanowi swego rodzaju bufor, pozwalający na pogodzenie komercjalizacji, badań naukowych i działalności dydaktycznej na Uczelni. ZTT koordynuje przeprowadzenie procedury patentowej na Uniwersytecie, zajmuje się komercjalizacją własności intelektualnej, w szczególności własności przemysłowej. Na dzień 1 kwietnia 2015 roku Uniwersytet Rolniczy posiadał 6 patentów, 5 wzorów użytkowych, a w Urzędzie Patentowym czeka na rozpatrzenie 35 wniosków. Uniwersytet chroni nie tylko wynalazki i wzory użytkowe, ale również swoje godło i znaki towarowe np. Dni Owada i UNIWERSYTECKIE GRONO.



Od 2011 roku obserwuje się stały przyrost zgłoszeń do CTT, a w rezultacie do Urzędu Patentowego. W 2014 roku do CTT wpłynęło 14 wniosków o ochronę, jest to najlepszy wynik zgłoszeń w jednym roku w historii UR. Zgłoszenia do UP są starannie przemyślane, na dzień 1 lutego 2015 roku wszystkie wnioski Uniwersytetu rozpatrzone zostały pozytywnie!

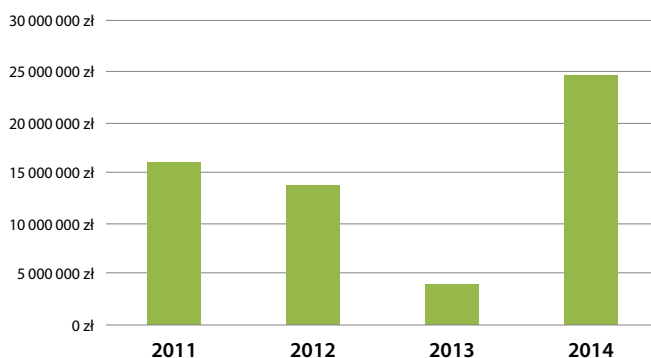
◆ Liczba zgłoszeń do CTT ■ Liczba zgłoszeń do UP
▲ Liczba otrzymanych patentów ✖ Liczba otrzymanych wzorów użytkowych



W ramach CTT funkcjonuje Biuro Programów Dydaktyczno-Naukowych. Jednostka zajmuje się organizacją, administrowaniem oraz monitorowaniem projektów finansowanych w ramach programów strukturalnych, programu ramowego Unii Europejskiej, programów krajowych i innych. Aktualnie BPD-N zajmuje się bieżącą obsługą finansowo-administracyjną szesnastu różnorodnych projektów.

Biuro wspiera przede wszystkim inne jednostki Uczelni w staraniach o pozyskiwanie środków ze źródeł zewnętrznych. W ubiegłym roku Uniwersytet Rolniczy pozyskał kwotę 24,8 mln. zł na badania naukowe oraz projekty z różnych źródeł krajowych i międzynarodowych. Należą do nich m.in.: Fundusze EOG 2009-2014, POKL, Strategiczny program badań naukowych i prac rozwojowych Środowisko naturalne, rolnictwo i leśnictwo BIOSTRATEG/Konkurs I, Program Badań Stosowanych oraz GEKON.

Wartości pozyskanych środków w latach 2011-2014



Uniwersytet Rolniczy po raz kolejny jest zaangażowany w organizację Małopolskiego Festiwalu Innowacji 2015 roku. Jednostką odpowiedzialną za przygotowanie Festiwalu z ramienia Uczelni jest Centrum Transferu Technologii. W dniu 27 maja 2015 roku w godzinach od 9:00 do 15:00 w budynku Collegium Godlewskiego planuje się organizację inicjatywy pn. „Drzwi Otwarte Centrum Transferu Technologii”. W ramach wydarzenia odbywać się będą krótkie prelekcje, warsztaty, jak również spotkania z ekspertami z dziedziny ochrony własności intelektualnej, komercjalizacji wiedzy, przedsiębiorczości akademickiej oraz zarządzania projektami. Przedsięwzięcie to, ma na celu pogłębienie wiedzy dotyczącej transferu i komercjalizacji oraz korzyści płynących z realizacji tego procesu. Słuchacze przekonują się, że przedsiębiorczość to jedna z najskuteczniejszych metod transferu wiedzy do biznesu, będą mieli okazję zapoznać się w jaki sposób pozyskać wsparcie finansowe na prace badawczo-rozwojowe ze środków Unii Europejskiej oraz funduszy krajowych. Przedstawiciele CTT UR przedstawiają również zainteresowanym możliwości wsparcia naukowców i przedsiębiorców, jakie stawia jednostka oraz inne instytucje otoczenia biznesu.



Działamy na rzecz badań i profilaktyki stóp



CENTRUM PODOLOGII I ERGONOMII
INSTYTUT PRZEMYSŁU SKÓRZANEGO W ŁODZI
ODDZIAŁ W KRAKOWIE

Rozwój podologii w Polsce

Z roku na rok wzrasta liczba osób dorosłych z obniżoną sprawnością narządu ruchu. Jest to związane z rozwojem cywilizacji, który poza postępem w wielu dziedzinach życia, generuje także zjawiska niekorzystne, jakimi są choroby cywilizacyjne oraz schorzenia związane z trybem życia. Poza tym społeczeństwo polskie należy do najbardziej starzejących się społeczeństw w UE. Według GUS w 2030 roku ludność polska w grupie wiekowej 60+ stanowić będzie 26,89% całej populacji (w 2010 roku – 16,97%). W okresie starzenia zmieniają się wymiary i kształt stóp, następuje upośledzenie funkcji stóp, które może powodować dysfunkcje aparatu ruchu.

Do grupy z ograniczoną sprawnością ruchową należą m.in. ludzie starsi, osoby chore na cukrzycę (zespół stopy cukrzycowej) lub reumatoidalne zapalenie stawów (stopy reumatoidalne). Ograniczenie sprawności ruchowej nie musi jednak wiązać się z obniżeniem jakości ich życia. Odpowiednia opieka medyczna, edukacja w zakresie profilaktyki i domowej pielęgnacji stóp, zabiegi podologiczne oraz zaopatrzenie w odpowiednie obuwie, wkładki i inne ortozy to działania, które mogą przynieść ulgę dotkniętym bolesnością stopom i umożliwić czynny udział w działalności zawodowej i społecznej.

W Polsce obecnie rozwija się dość prężnie podologia – dział kosmetyczny/medyczny zajmujący się badaniami, diagnozowaniem, profilaktyką oraz leczeniem deformacji i innych dolegliwości stóp. Wyróżnia się podologię kosmetyczną (badania i ocena stanu tkanek miękkich stóp oraz specjalistyczna pielęgnacja skóry stóp i paznokci) i ortopedyczną (ocena deformacji i dolegliwości stóp oraz dobór odpowiednich wkładek, ortez i obuwia).

W 2014 roku zawód podologa wpisano na listę zawodów w kategorii „średni personel ds. zdrowia”. Do tej pory nie opracowano jednak kompetencji dla tego zawodu. Brakuje dobrze przygotowanych i doświadczonych wykładowców oraz odpowiednich programów kształcenia. Niewiele jest szkół przygotowujących przyszłych techników i obuwników ortopedycznych. Współpraca pomiędzy lekarzami i podologami w Polsce w zakresie wykorzystania nowoczesnych technik podologicznych w profilaktyce i leczeniu dolegliwości stóp nie jest satysfakcjonująca.

Krakowski Oddział IPS powołał w styczniu 2015 roku Centrum Podologii i Ergonomii. Powstanie tego Centrum wpisuje się w Priorytet 3 „Holistyczne podejście do opieki medycznej nad osobami starszymi” Programu Strategicznego Ochrony Zdrowia. Równocześnie utworzenie Centrum Podologii i Ergonomii i jego działalność wkomponowuje się w tzw. inteligentną specjalizację Małopolski,



dokończenie ze strony 21 ►►

Grupą docelową niniejszego wydarzenia będą przede wszystkim studenci, doktoranci, pracownicy naukowci, przedsiębiorcy z terenu województwa małopolskiego oraz pozostałe osoby zainteresowane komercjalizacją. Podczas organizowanych spotkań będzie możliwość nawiązania dyskusji pomiędzy przedstawicielami różnych środowisk na temat barier nawiązywania wzajemnej współpracy.

Kolejnym z wydarzeń w ramach Małopolskiego Festiwalu Innowacji są Targi Innowacji na których Uniwersytet Rolniczy zamierza zaprezentować innowacyjne dokonania Wydziału Inżynierii Produkcji i Energetyki.

Wszystkie działania Centrum Transferu Technologii UR organizowane w ramach MFI 2015 będą miały na celu zachęcenie odbiorców do nawiązania współpracy Nauki z biznesem, jak również promowanie osiągnięć Uczelni i form wsparcia jakie oferuje.

Obecnie dostępna jest również oferta dla biznesu na stronie głównej Uniwersytetu Rolniczego www.ur.krakow.pl.

MGR INŻ. MARCIN KOBUSZEWSKI
DR MGR AGATA PROKOP

MGR INŻ. ADELINA KASPRZAK

Centrum Transferu Technologii

Uniwersytet Rolniczy im. Hugona Kołłątaja w Krakowie

ctt@ur.krakow.pl

www.ctt.ur.krakow.pl



ponieważ stymuluje rozwój nauk o życiu (Life Science) a także chemii i technologii informacyjnych i komunikacyjnych. Proponowane przedsięwzięcie wpisuje się także w Priorytet 1 „Rozwój infrastruktury gospodarki opartej na wiedzy” i Priorytet 2 „Kreowanie popytu na innowacje” Regionalnej Strategii Innowacji Województwa Małopolskiego 2014-2020.

Podjęmujemy również starania o powołanie Małopolskiego Centrum Podologii i Ergonomii o większym zasięgu działania, w oparciu o dofinansowanie z programów regionalnych.

Obszary działalności Centrum Podologii i Ergonomii krakowskiego Oddziału IPS

Podstawowa działalność Centrum obejmuje badania, komercjalizację wyników badań oraz szeroko pojętą edukację w zakresie podologii ortopedycznej i kosmetycznej. Do zadań Centrum należy m.in.:

- międzynarodowa współpraca naukowo-badawcza i technologiczna,
- współpraca z ośrodkami naukowymi, organizacjami promocji zdrowia, gabinetami lekarskimi, fizjoterapeutycznymi, podologicznymi i kosmetycznymi na terenie Polski,
- badania antropometryczne, biomechaniczne oraz ortopedyczne stóp dzieci i osób dorosłych,
- organizacja szkoleń, konferencji, seminariów i warsztatów w zakresie podologii kosmetycznej i ortopedycznej,
- współpraca z producentami materiałów, wkładek oraz obuwia profilaktycznego i ortopedycznego,

- opracowywanie modelowych, prototypowych rozwiązań konstrukcyjno-technologiczno-materiałowych wkładek, drobnych ortez stóp i obuwia specjalnego,
- edukacja w zakresie prawidłowej pielęgnacji stóp, zwłaszcza cukrzycowych i reumatoidalnych,
- wykonywanie wkładek profilaktyczno-ortopedycznych na miarę oraz sprzedaż wkładek i obuwia specjalnego.

Planowane rezultaty powołania Centrum Podologii i Ergonomii

Oczekujemy, że w wyniku powołania i działalności Centrum nastąpi:

- rozwój krajowej podologii i ergonomii,
- utworzenie platformy wymiany wiedzy i doświadczenia pomiędzy osobami i instytucjami zajmującymi się szeroko rozumianą podologią,
- utworzenie wzorcowego centrum szkoleniowego w zakresie podologii i zaopatrzenia ortopedycznego kończyny dolnej,
- wzmocnienie współpracy międzynarodowej w obszarach podologii i ergonomii,
- przygotowanie nowoczesnych stanowisk badawczych oraz realizacja interdyscyplinarnych projektów badawczych.

BOŻENA RAJCHEL-CHYLA (brajchel@ips.krakow.pl)

LIDIA PRZYJEMSKA (przyjemska@ips.krakow.pl)

Instytut Przemysłu Skórzanego w Łodzi,
Oddział w Krakowie (www.ips.krakow.pl)



Przeniesienie modeli biznesowych w chmurę

Innowacyjność to nieustanny rozwój: jak przenieść model biznesowy w chmurę?

Centrum Innowatyki (CI) Wyższej Szkoły Biznesu – National-Louis University w tym roku obchodzi 5-tą rocznicę powstania, które zawdzięcza realizacji dwóch projektów w ramach programu „Kreator innowacyjności” (współfinansowanego najpierw przez MNiSW, a następnie przez Narodowe Centrum Badań i Rozwoju). Projekty poświęcone były zagadnieniom kooperacji między światem nauki a światem biznesu oraz promowaniu kultury organizacyjnej sprzyjającej uwalnianiu zaangażowania emocjonalnego i potencjału intelektualnego pracowników.



Aktualne działania CI skupiają się przede wszystkim wokół zadań wynikających z członkostwa w międzynarodowym konsorcjum badawczym, które realizuje w trzech krajach 4-letni grant 7-go Programu Ramowego Unii Europejskiej (Marie Curie Industry-Academia Partnerships and Pathways) w ramach projektu pod nazwą „REINVENT: Transformacja MŚP w sektorze kreatywnym poprzez innowacyjną zmianę modelu biznesowego”. Oprócz CI, w skład konsorcjum badawczego wchodzi: działające przy Reykjavik University Center for Research on Innovation and Entrepreneurship (Islandia) oraz trzy firmy z Islandii, Danii i Polski, wykorzystujące w swojej działalności nowoczesne technologie informatyczne w połączeniu z pracą twórczą w zakresie architektury, wizualizacji komputerowych i szeroko pojętego dizajnu.

Kierując się założeniami programu Marie Curie, projekt REINVENT ma na celu umacnianie współpracy, transfer wiedzy i dzielenie się międzynarodowymi doświadczeniami między uczelniami a biznesem

poprzez budowanie wszechstronnych narzędzi wspomagających weryfikowanie i tworzenie nowych modeli biznesowych małych i średnich firm. Uczestnicy projektu starają się opracować uniwersalne metody zarządzania kreatywnością pracowników, jak również podkreślać znaczenie budowania kultury organizacyjnej sprzyjającej innowacyjności. Te elementy wpływają na reinwencję modeli biznesowych firm, urzędów oraz wszelkich innych organizacji, takich jak uczelnie, szkoły, fundacje, kluby itd.

W nawiązaniu do słowa „reinvent” czyli odkrywania na nowo lub ponownego odkrywania, logotyp projektu ma postać mitycznego ptaka – feniksa, uważanego za symbol słońca i nieustannego odradzania



się życia. W odniesieniu do organizacji, działających w dynamicznie zmieniającym się otoczeniu biznesowym, oznacza to zarówno wyzwanie do tworzenia świeżych, innowacyjnych modeli biznesowych jak i ciągłego doskonalenia już istniejących. Poprzez „model biznesowy” rozumiemy kompleksowy i kompaktowy opis funkcjonowania organizacji i jej zewnętrznych i wewnętrznych procesów, który ułatwia znalezienie odpowiedzi na pytania o też organizację: dlaczego? kto? co? kiedy? gdzie? i jak? Innowacyjna zmiana modelu biznesowego to metoda poszukiwań prowadząca do wytyczenia drogi zapewniającej organizacji zrównoważony wzrost i rozwój ekonomiczny, przy dużej koncentracji na przyjęciu perspektywy klienta i zaoferowaniu mu wyjątkowej propozycji wartości.

Dynamiczne zmiany na rynku skłaniają instytucje działające w sektorze szkolnictwa wyższego (zwłaszcza niepublicznego) do zastanowienia się nad dotychczas działającymi modelami biznesowymi i dostosowania ich do bieżących warunków i pre-



ferencji odbiorców. Wyższa Szkoła Biznesu – NLU w Nowym Sączu, bazując na bogatym doświadczeniu w stosowaniu systemów informacyjnych, kapitale intelektualnym pracowników i istniejących zasobach wspomagających system kształcenia, postawiła na wzbogacenie swoich kluczowych działań, jednocześnie, poprzez integrację systemu zarządzania Uczelnią oraz uatrakcyjnienie procesu dydaktycznego. Wykorzystując w tym celu najnowocześniejsze technologie programistyczne, nasz Zespół Programowania Systemowego stworzył i stopniowo wdraża, przy uwzględnianiu uwag zaangażowanych uczestników, rewolucyjny i zintegrowany system Cloud Academy (CloudA) o konstrukcji modułowej. Wierzymy, że taki „lot w chmurach” jest niezbędny dla rozwoju naszej uczelni.

Reagowanie na zmiany na rynku i poszukiwanie lepszego modelu biznesowego nie jest łatwym wyzwaniem. Jest to proces, który w oparciu o rewizję składowych modeli biznesowych, analizę, testowanie i wdrożenie zmodyfikowanego modelu i dostosowywanie go w praktyce do reakcji użytkowników, umożliwi organizacjom ciągły rozwój. Innowacyjna zmiana modelu biznesowego pozwala na pozostawanie w grze rynkowej, nawet wtedy, kiedy konserwatywne przepisy, bezwzględne prawa rynku (a w przypadku niepublicznych szkół wyższych – również niż demograficzny), wydają się nie dawać szans. Tak jak feniks powstaje z popiołów i wzbija się ku słońcu, tak organizacje, które wychodzą poza utarte schematy i tworzą przełomowe modele biznesowe, wzbijają się ponad konkurentów.

MAGDALENA RZEŹNIK

MICHAŁ JASIEŃSKI

Centrum Innowatyki Wyższa Szkoła Biznesu –
National-Louis University
www.inko.wsb-nlu.edu.pl
email: centrum.innowatyki@wsb-nlu.edu.pl

Innowacyjny przedsiębiorca inteligentny rozwój



Fundusze Europejskie dla Polski na lata 2014-2020 to blisko 82,5 mld euro. Środki te pomogą osiągnąć wyższy poziom rozwoju gospodarczego naszego kraju i jego regionów. Wzrost gospodarczy to przede wszystkim rozwijające się, konkurencyjne firmy, nowoczesne produkty i usługi, nowatorskie rozwiązania biznesowe. Z tego też powodu, ponad 13 mld euro z tych środków zostanie przeznaczony na realizację projektów wzmacniających powiązania między biznesem a nauką, zwiększających stopień komercjalizacji wyników prac badawczo-rozwojowych i ich praktycznego wykorzystania w gospodarce, a także umożliwiających rozwój technologiczny i podnoszących konkurencyjność sektora mikro-, małych i średnich firm. Priorytetowo traktowane będą przedsięwzięcia w ramach tzw. inteligentnych specjalizacji, a więc reprezentujące takie obszary aktywności gospodarczej, które umiejętnie wykorzystane mogą decydować o przyszłej przewadze konkurencyjnej regionu bądź kraju.



Gdzie szukać informacji? Punkty Informacyjne Funduszy Europejskich (PIFE) w pigułce

Chcąc rozpocząć realizację swojego pomysłu ze wsparciem środków unijnych zachęcamy do skorzystania z oferty Punktów Informacyjnych Funduszy Europejskich w Małopolsce. Sieć PIFE w naszym regionie to 5 wyspecjalizowanych Punktów Informacyjnych oferujących bezpłatną i fachową pomoc przy ubieganiu się o wsparcie ze środków unijnych oraz w zakresie rozliczania projektów już realizowanych. Punkty zlokalizowane są w Krakowie, Chrzanowie, Nowym Sączu, Nowym Targu oraz Tarnowie. W każdym z nich można otrzymać kompleksowe informacje na temat aktualnie dostępnych możliwości wsparcia planowanej do realizacji inwestycji, terminów naboru oraz miejsca składania wniosków. Informacje udzielane są podczas konsultacji bezpośrednich, mailowych i telefonicznych. W ramach świadczonych usług specjaliści oferują także wstępną pomoc przy przygotowywaniu, realizacji i rozliczaniu projektów, w tym: informowanie o etapach, procedurach, wymaganych dokumentach, terminach związanych z danym etapem cyklu życia projektu.

Wiedzę na temat możliwości korzystania z Funduszy Europejskich, a także wdrażanych na poziomie krajowym oraz regional-

nym programów pomocowych, Punkty Informacyjne przekazują podczas przeprowadzanych cyklicznie spotkań informacyjnych, szkoleń, wykładów otwartych i warsztatów. Informację na temat dostępności środków unijnych można uzyskać także podczas tzw. Mobilnych Punktów Informacyjnych – organizowanych przez specjalistów ds. FE w terenie we współpracy z gminami lub innymi instytucjami. Podczas bieżącej pracy specjaliści ds. FE informują, czy na realizację konkretnego pomysłu można obecnie lub będzie można w przyszłości ubiegać się o wsparcie, a jeśli tak, to jakiego rodzaju ono będzie – środki finansowe bezzwrotne, preferencyjne pożyczki czy bezpłatne doradztwo. Wśród podmiotów korzystających z usług oferowanych przez Punkty znajdują się m.in. osoby fizyczne zainteresowane podnoszeniem kwalifikacji lub planujące założyć własną działalność gospodarczą, przedsiębiorcy chcący rozwijać swoje firmy, organizacje pozarządowe, administracja publiczna, szkoły wyższe. Punkty Informacyjne wychodzą także naprzeciw potrzebom osób niepełnosprawnych dając możliwość przeprowadzenia indywidualnej konsultacji u klienta, w przypadku, gdy jest on osobą z niepełnosprawnością. Ponadto, siedziby poszczególnych Punktów są w pełni dostosowane do potrzeb osób niepełnosprawnych. Specjaliści biorą również aktywny udział w wydarzeniach lokalnych i regionalnych, podczas których informują i promują Fundusze Europejskie.

Innowacje, kariery, inspiracje

Podczas tegorocznej edycji Małopolskiego Festiwalu Innowacji, pracownicy Punktów Informacyjnych dzięki organizowanym przez siebie działaniom pomogą przedsiębiorcom i przyszłym właścicielom własnych firm zgłębić tematykę Funduszy Europejskich. Na spotkania „Innowacyjny przedsiębiorca i inteligentny rozwój” zapraszamy przedsiębiorstwa, które chcą realizować projekty w obszarze badań naukowych i innowacji, w szczególności firmy poszukujące nowych rozwiązań, nowych rynków zbytu oraz przedsiębiorstwa zainteresowane prowadzeniem badań i wdrażaniem nowych ulepszonych produktów i usług na rynek. Do wzięcia udziału w spotkaniu „Innowacje Kariery Inspiracje” zachęcamy ambitnych i kreatywnych studentów oraz inne osoby zainteresowane założeniem własnej firmy na bazie innowacyjnych rozwiązań. Spotkania odbędą się w Krakowie (26.05), Nowym Targu (27.05), Tarnowie (28.05), Chrzanowie (28.05), Nowym Sączu (28.05). Zapisu na spotkanie można dokonywać przez formularz elektroniczny dostępny przez stronę: www.fundusze.malopolska.pl.

Zapraszamy również do skorzystania z bezpłatnych konsultacji ze specjalistami ds. Funduszy Europejskich w ramach Mobilnego Punktu Informacyjnego organizowanego w ramach Małopolskich Targów Innowacji (27.05).

MONIKA BIEL

Główny Punkt Informacyjny Funduszy Europejskich w Krakowie
Urząd Marszałkowski Województwa Małopolskiego
Departament Zarządzania Programami Operacyjnymi
e-mail: fem@umwm.pl

strona internetowa: www.fundusze.malopolska.pl

Kreatywni technologicznie

Kto powiedział, że robotyka, elektronika czy modelowanie 3D to dziedziny dostępne tylko dla dorosłych? W erze multimedialnych i zaawansowanych technik dzieci marzą o zawodach, które wpisują się w nurt innowacyjnych technologii. Chcą konstruować roboty rodem z filmów science fiction, tworzyć animacje i mieć dostęp do wszystkich fantastycznych dyscyplin zarezerwowanych dla dorosłych.

KreaTech otwiera się na nowy rodzaj edukacji, wierząc że podobnie jak każda inna dziedzina, dydaktyka również powinna iść z duchem czasu. Gdy dostęp do wiedzy nie jest żadnym problemem, potrzebne jest coś więcej niż sala lekcyjna i nauczyciel, by zainteresować ucznia. Krakowska firma rozumie to doskonale i proponuje atrakcyjne zajęcia na terenie całej Małopolski dowodzące, że nauki ścisłe nie muszą być nudne. Podczas spotkań, na których zabawa miesza się z konkretnymi wyzwaniami, łatwo przemycić podstawy matematyki, fizyki czy informatyki. Jak? Przy udziale wykwalifikowanej kadry instruktorów mającej do dyspozycji najbardziej zaawansowany sprzęt i nowatorski program nauczania.

Największym zainteresowaniem cieszy się robotyka. Nic dziwnego, w końcu to świetna zabawa i przyszłościowy kierunek. Przy pomocy zestawów edukacyjnych LEGO WeDo oraz Mindstorms NXT i najnowszych EV3, kursanci nie tylko potrafią skonstruować robota, zaprogramować go, ale także uczą się realizować własne projekty. W przyszłości mogą zostać inżynierami czy informatykami i znaleźć pracę w najbardziej rozwojowych firmach. Rozbudzające wyobraźnię, kreatywność i zmysł techniczny warsztaty stają się fascynującą przygodą i nierzadko przeradzają się w prawdziwą pasję. Od niedawna w zajęciach pomaga nowy asystent NAO. Mały robot humanoidalny jest absolutną nowością w tego typu zajęciach. Dodatkowo sprawdza się także w edukacji specjalnej, dzięki dedykowanemu oprogramowaniu stworzonemu dla dzieci z autyzmem.

Kolejnym krokiem naprzód są zajęcia z elektroniki. Trzeba było uzbroid się w cierpliwość w oczekiwaniu na nowoczesny zestaw edukacyjny LittleBits, niedostępny jeszcze w Polsce, ale było warto. Dzięki niemu można przekazać podstawy elektroniki w bardzo przyjazny sposób, a do konstrukcji dodawać np. elementy z uwielbianych przez dzieci klocków LEGO by tworzyć całe systemy interaktywnych budowli.

Nie można jednak pominąć dzieci wykazujących zdolności artystyczne. Doskonale odnajdują się one w grafice komputerowej, gdzie sztuka spotyka się z innowacyjnymi technologiami. Podczas zajęć z kreatywnego projektowania kursanci uczą się zarówno tradycyjnych technik plastycznych jak i obsługi komputerowych edytorów grafiki oraz poznają podstawy fotografii. Nie kończy się zresztą na grafice 2D. Podczas zajęć z modelowania KreaTech udostępnia swoim podopiecznym m. in. długopisy i drukarkę 3D dzięki, którym dzieci mają szansę poznania tajników druku 3D, animacji i grafiki trójwymiarowej.

Doświadczenia chemiczne, handmade, język japoński, nauka z LEGO to kolejne pozycje z bogatej oferty zajęć KreaTech. Trzeba przyznać, że jest z czego wybierać. A co najważniejsze, ilość

idzie w parze z jakością. Każdy program jest dostosowany do dzieci w różnym wieku i o różnych zdolnościach. Indywidualne podejście ułatwia kontakt z podopiecznymi i pozwala zrozumieć ich potrzeby. Chodzi o to, by móc dotrzeć do każdego dziecka i pomóc mu rozwijać jego talenty od najmłodszych lat. Efekty widać już po kilku spotkaniach i to nie tylko w opiniach zadowolonych kursantów czy rodziców. Wśród uczestników zajęć, zauważono poprawę zdolności manualnych, logicznego myślenia i kreatywności, które wpływają na lepsze wyniki uzyskiwane w typowych szkolnych przedmiotach.



A co o zajęciach myślą sami kursanci? Sądząc po zapale z jakim wbiegają na zajęcia oraz po wykrzykiwanym z prędkością karabinu maszynowego pomysłów, możemy wnioskować, że są wyjątkowo zadowoleni. W KreaTech bardzo ważny jest dialog z dziećmi oraz ich rodzicami. To oni korzystają z usług firmy, dlatego każda ich opinia jest na wagę złota. Pomysły na nowe zajęcia są zawsze mile widziane, a część z nich na stałe trafiają do oferty.

I może to właśnie składa się na sukces firmy: otwartość na nowości, gotowość na kolejne inwestycje i współpracy z uczelniami wyższymi. Właściciele firmy przyznają, że to niesamowicie motywujące, gdy kolejne osoby i instytucje widzą w KreaTech potencjał do realizowania zupełnie nowych projektów. Dzięki temu znajdują energię by przedstawić coraz lepszą ofertę i nie gubią pasji, jaka towarzyszyła im podczas zakładania firmy.

Nazwa KreaTech rozwija się w hasło „Kreatywni Technologicznie”, które zobowiązuje do ciągłego poszukiwania nowych wyzwań i kierunków. Choć robotyka z pewnością pozostaje wizytówką firmy, nie można jednak patrzeć na KreaTech tylko przez jej pryzmat. Dziś należy mówić już o całym Centrum Kreatywnych Technologii otwartym dla wszystkich ciekawych świata i głodnych wiedzy.

Rozwijamy małopolski biznes



Małopolska Agencja Rozwoju Regionalnego S.A. od blisko 22 lat tworzy warunki do rozwoju biznesu w regionie. Zadania Spółki koncentrują się na stymulowaniu i kreowaniu postaw przedsiębiorczych. W ramach, tego obszaru realizowane są działania na rzecz wspierania i rozwoju konkurencyjności przedsiębiorstw oraz regionu.

Zwiększamy konkurencyjność małopolskiego biznesu

Jesteśmy instytucją otoczenia biznesu funkcjonującą w formie spółki akcyjnej. Działamy przede wszystkim na rzecz małopolskich mikro, małych i średnich firm oraz ich pracowników. Przedsiębiorcom oferujemy wszystko, co do prowadzenia biznesu jest potrzebne, od cennej informacji po konkretne kwoty finansowego wsparcia. Początkującym dajemy dotacje na start, szkolimy ich i umożliwiamy konsultacje z praktykami biznesu. Dobrze prosperującym udzielamy pożyczek na rozwój, a tych, którzy chcą inwestować w elitarnie rozwiązania zachęcamy do współtworzenia z nami nowych firm. Wdrażamy innowacje i nowe technologie. Realizujemy projekty wspierające transfer wiedzy i współpracę B+R w regionie. Oferujemy wsparcie finansowe umożliwiające wdrażanie osiągnięć naukowych do rodzimego biznesu. Zapewniamy pomoc doradczą i szkoleniową. Pomagamy efektywnie inwestować w Małopolsce, świadczymy także usługi w zakresie pozyskiwania środków unijnych. Mamy też sporo nieruchomości. Nasze tereny inwestycyjne MARR BUSINESS PARK to świetna baza dla inwestorów.

Wzmacniamy innowacyjny rozwój regionu

Małopolska Agencja Rozwoju Regionalnego S.A. efektywnie angażuje się w realizację projektów służących rozwojowi regionu. MARR S.A., w partnerstwie powiatów gorlickiego i nowosądeckiego oraz Małopolskiej Organizacji Turystycznej, prowadzi projekt „Lokalne inicjatywy na rzecz rozwoju regionalnego powiatów gorlickiego i nowosądeckiego” finansowany ze środków Szwajcarsko-Polskiego Programu Współpracy. Przedsięwzięcie ma na celu wzmocnienie potencjału społeczno-gospodarczego subregionu między innymi poprzez rozwój lokalnej przedsiębiorczości (ze szczególnym uwzględnieniem turystyki i agroturystyki), podnoszenie kompetencji zawodowych mieszkańców oraz stworzenie spójnego i skutecznego systemu promocji turystycznej subregionu.



WIESŁAW BURY
Prezes MARR S.A.

Wspieramy finansowo małopolski biznes

MARR S.A. stworzyła pozabankowy system wsparcia finansowego dla firm. O pomoc kapitałową w postaci pożyczek mogą ubiegać się przedsiębiorcy z Małopolski, którzy chcą rozpocząć lub rozwijać działalność gospodarczą.

Małopolski Fundusz Pożyczkowy oferuje wsparcie finansowe na uruchomienie, prowadzenie i rozwój działalności gospodarczej dla mikro, małych i średnich przedsiębiorców z terenu województwa małopolskiego. Wysokość pożyczki może sięgać nawet 400 tys. zł. Podstawowe atuty naszej oferty to atrakcyjne oprocentowanie, brak dodatkowych opłat, elastyczne formy zabezpieczenia, uproszczona procedura, dostęp do tanich źródeł finansowania oraz bezpłatne szkolenia i doradztwo.

Nasze pożyczki wyróżnia stałe oprocentowanie oraz możliwość 6-miesięcznej karencji.

Zapewniamy nowoczesną przestrzeń dla biznesu

Ważną dziedziną działalności MARR S.A. jest gospodarowanie nieruchomościami położonymi w Krakowie. Nieruchomości MARR składają się na MARR Business Park, który tworzy blisko 50 ha kompleksu udostępnionego przedsiębiorcom na cele komercyjne.

maRR
Małopolska Agencja
Rozwoju Regionalnego SA

III Małopolskie Forum Finansowe

15 czerwca 2015 r., godz. 10.00
Stara Zajezdnia, ul. św. Wawrzyńca 12, Kraków

WSTĘP WOLNY

Design Thinking w organizacji

pleo'skills

NOWE SPOSOBY POSZUKIWANIA INNOWACJI

Gdyby Henry Ford zapytał swoich przyszłych klientów, czego potrzebują, powiedzieliby, że szybszego konia. Stawia to problem dla firm i instytucji, skoro nasi odbiorcy nie są w stanie powiedzieć, czego potrzebują, w jaki sposób szukać innowacji, które zachwycą i pozwolą zdobyć większy udział w rynku, a w najlepszym wypadku – stworzyć zupełnie nowy segment?

Konieczne jest stworzenie kultury innowacji, trzeba nauczyć pracowników, zwłaszcza tych odpowiedzialnych za zarządzanie projektami nowego spojrzenia na produkty i usługi, spojrzenia, które skupia się przede wszystkim na potrzebach użytkowników i nowych sposobach odpowiedzi na nie. Z doświadczenia wiemy, że na nowe działanie tego typu pozwala metodyka, z której korzystamy we własnej pracy projektowej – Design Thinking.

Design Thinking to metodyka projektowania oparta o empatię i głębokie zrozumienie problemów i potrzeb użytkowników, wszystkich innych interesariuszy i uczestników procesów. Zakłada pracę w zespołach o różnych kompetencjach i przełamywanie stereotypów. Ujmując to inaczej – dzięki lepszemu poznaniu użytkowników, pozwala znaleźć nowe rozwiązania nieoczywistych problemów i generować nową wartość w miejscach, gdzie do tej pory dominowały stare przyzwyczajenia i status quo przyjęte przez wszystkich graczy na rynku jako standard.

Dla nas poszukiwanie innowacji przy pomocy Design Thinking to również proces, który posiada bardzo jasne zasady, jest podzielony na etapy, z których uzyskujemy nowe informacje potrzebne do projektowania usług i produktów. Może się to wydawać dziwne, myśląc o kreatywnej pracy mamy na myśli raczej swobodę niż reguły, ale są one bardzo potrzebne, żeby przełamać złe przyzwyczajenia. Trzeba nauczyć się, kiedy generuje się pomysły, a kiedy je ocenia, kiedy myśli się nad potrzebami, a kiedy nad rozwiązaniami

mi – dzięki temu można pójść o kilka kroków dalej w procesie projektowym, nie kończąc na drobnych poprawkach i ulepszeniach.

Jak wygląda to w praktyce? Wyobraźmy sobie sytuację producenta automatów do kawy do przestrzeni biurowych. Chce lepszego automatu dla swoich użytkowników, lepszej oferty dla swoich klientów. Pracując w metodyce Design Thinking trzeba sprawdzić co jest to prawdziwą potrzebą, co naprawdę oznacza „lepszy automat”. Pierwszy krok to zastanowienie się, po co ludzie w ogóle potrzebują automatu. Dla administracji biura to maszyna do pozerania jednorazowych kubków. Dla niektórych to rytuał, dla innych miejsce spotkań, niepalący znajduje w ten sposób 5 minut przerwy, jeszcze dla innych to źródło kofeiny po nieprzespanej nocy.

Przeprowadzając dobrą i empatyczną analizę potrzeb z „zapropjektować nowy automat do kawy” przechodzimy do „zapewnić ludziom możliwość rozmowy w biurze w swobodnych warunkach, dać im sposób na uporządkowanie dnia jakąś czynnością oraz sprawić, że będą mieli więcej energii, równocześnie zmniejszając ilość śmieci”. Być może coś, co miało wygodniej podawać kawę, okaże się rewolucją w biurowych potrzebach, w której automat ma swoje miejsce, ale nowa wartość płynie z zupełnie innych rozwiązań lub usług dookoła produktu. Samo słuchanie nie doprowadzi do tego typu wniosków, trzeba umieć cofnąć się o kilka kroków i poprowadzić całą narrację od nowa. Kluczową umiejętnością jest tu aktywne zadawanie pytań i dociekanie istoty problemu, a nie tylko bierne przyjmowanie informacji z zewnątrz.

Na co dzień korzystamy z Design Thinking w pracy projektowej PLEO design. Stworzyliśmy PLEO skills, żeby uczyć firmy i instytucje, jak myśleć projektowo, jak włączyć nowe metody działania do procesów istniejących w organizacjach i przełamywać bariery, które powstają pomiędzy poszczególnymi działami, żeby cała firma wspólnie tworzyła nową wartość dla klientów.

KUBA DANECKI

dokończenie ze strony 27 ▶▶

Kluczowa dla dalszego rozwoju Spółki okazała się zrealizowana m.in. dzięki dofinansowaniu z Małopolskiego Regionalnego Programu Operacyjnego, budowa nowoczesnych hal magazynowo-produkcyjnych przy ul. Nad Drwiną 10. Powstało tam blisko 15 tys. mkw. magazynów, hal usługowych i biur. Atutem inwestycji jest jej korzystne położenie na obrzeżach Krakowa z bardzo dobrą dostępnością komunikacyjną. To idealne miejsce dla firm prowadzących działalność w kraju i zagranicą, które pozwala na lokalizację praktycznie każdego rodzaju działalności produkcyjnej.

Dostarczamy wiedzy dla innowacyjnego rozwoju firm

Już 15 czerwca 2015 roku wszystkich małopolskich przedsiębiorców zapraszamy do Starej Zajezdni przy ul. św. Wawrzyńca w Krakowie na III Małopolskie Forum Finansowe. Motywem przewodnim Forum będzie prezentacja różnorodnych instrumentów

wsparcia finansowego, dostępnych jeszcze przed uruchomieniem środków unijnych 2014-2020 jak i doradztwo w zakresie aplikacji przed pierwszymi konkursami w nowej perspektywie wsparcia UE.

Podczas Forum swoją ofertę zaprezentuje około 60 wystawców. Do współpracy zapraszamy banki, fundusze kapitałowe, fundusze poręczeniowe oraz instytucje otoczenia biznesu (w tym firmy konsultingowe), ułatwiające pozyskanie funduszy dla przedsiębiorstw.

Będzie to jedyne tego typu wydarzenie w województwie małopolskim, umożliwiające instytucjom finansowym prezentację oferty przed tak szerokim gremium. Serdecznie zapraszamy wszystkich zainteresowanych nową perspektywą finansową oraz produktami finansowymi dedykowanymi dla firm. Więcej szczegółów na www.marr.pl.

WIESŁAW BURY

Prezes Małopolskiej Agencji Rozwoju Regionalnego S.A.

marketing@marr.pl, www.marr.pl

Kształcenie w oparciu o innowacje

Od początku istnienia na rynku edukacyjnym, Wyższa Szkoła Europejska im. ks. Józefa Tischnera w Krakowie stawia na innowacyjność. Wzbogacanie oferty dydaktycznej, wdrażanie innowacyjnych programów nauczania i narzędzi dydaktycznych, podnoszenie jakości kształcenia – to tylko niektóre z działań na rzecz wzmocnienia potencjału edukacyjnego Małopolski i okolic.

Współpraca z otoczeniem

Poprzez aktywne budowanie relacji z otoczeniem społeczno-gospodarczym, prowadzenie działalności naukowo-badawczej oraz umacnianie pozycji uczelni jako ośrodka wymiany doświadczeń między środowiskiem akademickim i biznesowym, Uczelnia dba o innowacyjność swojej oferty. Dlatego też, kierunki studiów zawsze dopasowane są do trendów na rynku pracy, a programy studiów konsultowane z ekspertami z różnych branż, by sprostać oczekiwaniom studentów i pracodawców. WSE systematycznie rozwija także swoje zasoby dydaktyczne, w tym te bazujące na nowych technologiach i aktywizujących narzędziach edukacyjnych. Aktualnie w zasobach WSE znajdują się bogate zbiory case studies, kursów e-learningowych, gier strategicznych (gry planszowe, negocjacyjne, miejskie, komputerowe).

Projekty dla otoczenia

W WSE realizowane są także liczne projekty dla gospodarki i otoczenia, które w swoich założeniach stawiają na innowacyjne rozwiązania. Projekty te kierowane są do różnych grup społecznych, a ich wdrożeniem i realizacją zajmuje się Centrum Rozwoju Strategicznego WSE. W ramach kilku projektów np. „Żyj twórczo – zo-

stań M@t.e-aniakiem” czy „Kształcenie pełne wyobraźni” powstały platformy e-learningowe, dzięki którym użytkownicy mieli dostęp do zasobów wielu materiałów i narzędzi edukacyjnych w trakcie trwania projektu i po jego zakończeniu.

Uczenie się przez całe życie

Filozofię uczenia się przez całe życie propaguje z kolei innowacyjny projekt „We-Learning – platforma kształcenia społecznościowego”. Platforma jest miejscem, w którym użytkownicy mają możliwość nie tylko samokształcenia, ale również wymiany doświadczeń pomiędzy sobą. Uczestnicy projektu mogą skorzystać z szerokiej gamy innowacyjnych szkoleń stacjonarnych, e-learningowych, czy spotkań doradczo-coachingowych. Dzięki temu wypracowany został innowacyjny model kształcenia ustawicznego.

Centrum Innowacji

Wsparciem dla realizowanych na Uczelni projektów jest działająca przy WSE, Centrum Innowacji. Jednostka ta zajmuje się przede wszystkim wdrażaniem i utrzymaniem platform e-learningowych i może pochwalić się wieloma zrealizowanymi projektami z zakresu edukacji z wykorzystaniem innowacyjnych technologii. Centrum świadczy także kompleksowe usługi wdrożeniowe, projektowe i utrzymaniowe platform Moodle, a także fachowe doradztwo powdrożeniowe dla biznesu, szkół i liceów.

Więcej informacji na: www.wse.krakow.pl.

LIDIA SMOTER

Wyższa Szkoła Europejska im. ks. Józefa Tischnera

lsmoter@wse.krakow.pl

www.wse.krakow.pl



Warsztaty kreatywnego pisania



Rozmowa z Moniką Piegą, koordynatorem Biura Karier Uniwersytetu Papieskiego Jana Pawła II w Krakowie

Katarzyna Kumorek: Pierwszy Małopolski Festiwal Innowacji odbył się w 2009 roku, kiedy Uniwersytet Papieski Jana Pawła II postanowił dołączyć do tego wydarzenia?

Monika Piega: UPJPII dołączył do wydarzenia w 2014 roku. Tegoroczny Festiwal jest naszym drugim.



Czy ubiegłe edycje Małopolskiego Festiwalu Innowacji cieszyły się popularnością wśród studentów UPJP II?

■ Nasze wydarzenia kierowaliśmy nie tylko do studentów naszej Uczelni, ale do wszystkich osób młodych. Warsztaty cieszyły się dużym zainteresowaniem. Uczestnikami były również osoby z innych krakowskich szkół wyższych.

W jakim celu środowisko akademickie UPJP II postanowiło wziąć udział w Małopolskim Festiwalu Innowacji?

■ Innowacje na stałe wpisały się w realia dzisiejszego świata. Rozwój wiedzy i techniki powoduje zapotrzebowanie na rozwiązania nowe, niecodzienne i innowa-

cyjne. UPJPII realizując cele podnoszenia jakości kształcenia i idąc za trendem innowacyjności pragnie proponować osobom młodym aktywności szeroko rozwijające w tym zakresie. Ponadto mamy szereg zasobów i doświadczeń, którymi możemy się pochwalić i podzielić.

Jakie działania należało podjąć aby przygotować się do udziału w Festiwalu?

■ W ramach MFI organizujemy warsztaty i pokazy. Duże doświadczenie w przeprowadzaniu tego typu wydarzeń oraz wysoko specjalizowana kadra dają nam pewność powodzenia założonych działań. Poza tym, w roku ubiegłym organizowane były podobne wydarzenia, dzięki czemu plan działań mieliśmy opracowany solidnie.

Czy udział w przedsięwzięciach Małopolskiego Festiwalu Innowacji może pomóc studentom, absolwentom na rynku pracy?

■ Oczywiście. Każda dodatkowa aktywność w życiu młodego człowieka jest wysoko punktowana na rynku pracy. Nasze warsztaty zawsze kończą się rozdaniem certyfikatów udziału, w związku z czym są to dokumenty, którymi można pochwalić się w cv.

Jakie warsztaty, atrakcje zostaną zaprezentowane przez UPJPII w tym roku i czego możemy się po nich spodziewać?

■ Organizujemy na przykład *Warsztaty kreatywnego pisania*, które są formą pracy w grupie, opierającą się na kształceniu umiejętności w jak najlepszy sposób wykorzystywania języka pisanego. Szkolenie przede wszystkim zachęca uczestników do nieszablonowego podejścia do tworzenia krótszych i dłuższych form pisanych. W trakcie zajęć przedstawione zostaną techniki i narzędzia właściwego budowania tekstu, opracowywania koncepcji i jej finalnego przelania na papier. Kreatywne pisanie to jednak przede wszystkim praca nad wyobraźnią i czerpaniem inspiracji z najmniejszych, często niesłusznie ignorowanych rzeczy. Warsztaty kreatywnego pisania będą fantastyczną możliwością poszerzenia swoich umiejętności i przekonania się, jak niewiele trzeba, by pisane przez nas teksty zostały odebrane lepiej, były zauważone i stanowiły naszą prawdziwą wizytówkę.

Umiejętności to przede wszystkim: budowanie krótszych i dłuższych form tekstu, umiejętne posługiwanie się językiem polskim, doskonalenie warsztatu budowania fabuły, kreatywne wykorzystywanie opisów rzeczywistości, wykorzystywanie wyobraźni w tworzeniu tekstu oraz praca koncepcyjna i twórcza.

Co może wyróżnić Uniwersytet Papieski Jana Pawła II spośród innych uczestników Małopolskiego Festiwalu Innowacji?

■ Jesteśmy zapewne jedyną papieską instytucją, która bierze udział w MFI.

Innowacje to słowo posiadające wiele definicji, a jak rozumie je UPJPII?

■ Nowe idee, wynalazki, coś niecodziennego, kreatywne pomysły, nowe spojrzenie, inna perspektywa.

Czy udział w Małopolskim Festiwalu Innowacji stanowi szansę na rozwój uczelni?

■ Na pewno jest to też swego rodzaju rozwój i promocja.

Czy UPJP II stosuje innowacyjne rozwiązania? Jeśli tak to jakie?

■ W ramach MFI będziemy organizować na przykład pokaz *Na ratunek dizajnowi lat minionych*. Pokaz zasobów Pracowni Inwentaryzacji i Digitalizacji Zabytków oraz Pracowni Badań i Konserwacji Tkanin Zabytkowych, jako innowacyjnych pracowni, łączących naukę i sztukę, dizajn i kreatywne poszukiwanie nowoczesnych sposobów ochrony dóbr z przeszłości. Myślę, że jest to nasz innowacyjny zasób, który możemy z dumą zaprezentować.

Czy według Pani innowacyjne i przedsiębiorcze podejście do nauki stanowi szansę dla uczelni?

■ Oczywiście. Jak już wspominałam jest to znak naszych czasów.

Czy wydarzenia tego typu są potrzebne w Małopolsce?

■ Bardzo. Dzięki nim ludzie mogą się rozwijać, uczyć i poszerzać swoje horyzonty.

Rozmawiała:

KATARZYNA KUMOREK
studentka kierunku

Gospodarka i Administracja Publiczna,
Uniwersytet Ekonomiczny w Krakowie

Innowacyjność w inkubatorach

Wymiana wiedzy na temat inwestowania w ramach inkubatora

Innowacje są bardzo ważnym elementem życia ludzkiego, to dzięki nim nasze otoczenie stale się rozwija. W przeszłości głównym obszarem, w którym wdrażano innowacje był przemysł. Dziś z innowacjami mamy do czynienia w każdej dziedzinie życia ludzkiego, między innymi również w finansach. Ciekawym przykładem takiej innowacji jest jedna z firm, która rozwijana była w Inkubatorze Technologicznym Krakowskiego Parku Technologicznego.

Projekt o nazwie „Investio” ma na celu pobudzenie oraz uświadomienie inwestorów, że praca w zespołach i wzajemna wymiana informacji może podnieść efektywność inwestycji. Głównym celem projektu jest utworzenie innowacyjnego serwisu społecznościowego dla inwestorów. Portal służy wymianie informacji oraz doświadczeń związanych z inwestowaniem. Użytkownicy mogą korzystać z różnych narzędzi umożliwiających wnikliwą, wielowymiarową analizę rynku. Idea całego przedsięwzięcia opiera się na tzw. crowdsourcingu. Autorzy projektu słusznie wyszli z założenia, że szeroka społeczność ludzi z różnym bagażem doświadczeń będzie wzajemnie uzupełniać swoją wiedzę. Wymiana informacji przyczynia się do podniesienia poziomu każdego członka społeczności. Dzięki projektowi inwestowanie stało się kwestią o wymiarze społecznym.



Potencjał założycieli Investio jak i branży finansowej jest znacznie większy dlatego firma niedawno zaprezentowała na rynku swój kolejny produkt o nazwie **Squaber**. Projekt ten jest w pełni skalkulowany na wszystkie rynki, nie tylko rynek polski. Start-up z Krakowa pozyskał inwestycję na



rozwój aplikacji w kwocie 2,1 miliona złotych. W połączeniu z wcześniejszą inwestycją od inwestora strategicznego daje to ogromny potencjał rozwojowy. Ten innowacyjny projekt ma na celu ułatwienie zarządzania portfelem inwestycyjnym.

Tworząc Squabera przyświecał nam jeden cel – stworzenie aplikacji, która nie będzie po prostu udostępniać dane – zależało nam na stworzeniu takiego rozwiązania, które będzie dostępne informacje interpretować – mówi jeden z jego twórców, Przemysław Zając.

Najważniejszym celem aplikacji jest więc nie tylko dostarczenie klientowi niezbędnych informacji, ale także ich analiza oraz interpretacja. Działanie opiera się na unikalnych algorytmach, które dokonują analizy danych dla klientów. Funkcji tego typu nie posiada jeszcze żaden program w kraju dlatego z squabera korzysta coraz więcej nowych klientów. Inwestorzy czują wsparcie aplikacji w fazie procesu decyzyjnego oraz w ochronie ich kapitału. Główną grupą adresatów są inwestorzy indywidualni, którzy łączą inwestowanie z pracą zawodową. Początkowe testy Squabera w Polsce rozpoczęły się już w 2014 roku. Celem

przeprowadzanych testów było zbadanie w jaki sposób zachowują się systemy kiedy korzystają z nich użytkownicy. Opinie użytkowników są niezwykle entuzjastyczne, dlatego prowadzone są intensywne rozmowy z partnerami w USA. Użytkownicy programu dostrzegają wady polskiej giełdy i chcą rozwijać się w stronę rynków zagranicznych. Aplikacja stwarza możliwości obserwacji dużych amerykańskich spółek, co jest odpowiedzią na oczekiwania klientów.

W przyszłości twórcy aplikacji zamierzają rozwinąć ją w stronę wielowymiarowej platformy transakcyjnej dla klientów indywidualnych. Przewidywany jest także rozwój firmy poprzez zatrudnienie nowych kreatywnych osób, którym pomysły będą umożliwiały nieustanny rozwój i osiągnięcie przewagi konkurencyjnej. Investio ze swoim projektem Squaber opuściło już Inkubator Technologiczny, w końcu zatrudnionych jest już w firmie ponad 20 osób.

DOMINIKA HERCOG

Wydrukować swoje popiersie

Czy można wydrukować swoje popiersie, czyli o programie Uniwersytetu Pedagogicznego im. Komisji Edukacji Narodowej podczas Małopolskiego Festiwalu Innowacji

Na liście partnerów Małopolskiego Festiwalu Innowacji znalazł się po raz drugi Uniwersytet Pedagogiczny im. Komisji Edukacji Narodowej. Koordynatorem wystąpień Uniwersytetu Pedagogicznego podczas festiwalu jest dr hab. Alicja Walosik z Instytutu Biologii oraz dr Włodzimierz Śmiga z Instytutu Techniki.

Już pierwszego dnia festiwalu w siedzibie uniwersytetu przy ul. Podchorążych 2 odbędzie się wykład połączony z pokazem, a jego tematem przewodnim będzie działanie promieniowania jonizującego oraz ochrona organizmu przed jego szkodliwym wpływem. Uczestnicy spotkania będą mieć możliwość zapoznania się z rodzajami promieniowania oraz z jego mutagennym wpływem na żywe komórki.



W dniu 27 maja odbędzie się pokaz związany z drukiem i skanem 3D, jego organizatorem jest Instytut Techniki. Na pokazie będą drukowane małe formy przestrzenne, takie jak małe zwierzątka, gwiazdki, miniatury rzeźb: Wenus z Milo, posągi z Wysp Wielkanocnych itp. Specjaliści przeprowadzą również skan osób, jednak wydruk popiersia nie jest możliwy ze względu na potrzebę komputerowej obróbki skanu. Nowatorski sposób drukowania, opiera się na modelu matematycznym, który jest odzwierciedlony przez urządzenie drukujące.

Do wydruku formy wykorzystywany jest roztopiony plastik układany cienkimi warstwami.

W dniu pokazu zostaną wykorzystane sprzęty, które są własnością uczelni: drukarka firmy Prix, skan osób wykonany zo-

stanie urządzeniem Kinect, istnieje duża szansa na zobaczenie pracy dwugłowicowej drukarki Sygnis oraz skanera Sense 3D. Dla zainteresowanych to prawdziwa okazja żeby z bliska zobaczyć skomplikowany proces, który w ostatnich latach stał się bardzo popularny. Druk 3D jest dziedziną prężnie rozwijającą się i wykorzystującą w drukowaniu nowatorskie materiały, przykładem może być użycie czekolady bądź proszków metali. Nie tylko tworzywa ale również formy są zdumiewające, a przykładem mogą być pojazdy, o których głośno w mediach. Pracownicy Uniwersytetu Pedagogicznego podczas pokazu prezentować będą innowacyjność druku 3D, jego szerokie zastosowanie, a wszystko w celu popularyzacji tej metody wśród osób biorących udział w wydarzeniu.

Analizując tematy wybrane przez organizatorów, śmiało można stwierdzić, że Uniwersytet Pedagogiczny w tym roku stawia na wystąpienia o charakterze praktycznym, które najlepiej przemawia-

ją do wyobraźni uczestników. Kolejny temat realizowany w formie warsztatów dotyczy plonów kukurydzy i pszenicy. Analizowany będzie poziom fotosyntezy roślin uprawnych, a posłuży do tego nowatorska aparatura. Poruszone zostaną również kwestie strategii stosowanych przy uprawie kukurydzy i pszenicy. Warsztaty te zostały zaplanowane na 28 maja w siedzibie przy ul. Podchorążych. W tym samym dniu i miejscu odbędzie się również dyskusja dotycząca innowacyjnych technologii w procesie edukacyjnym. Uczniowie gimnazjów oraz szkół ponadgimnazjalnych będą mieć możliwość wzięcia udziału w interaktywnych doświadczeniach przyrodniczych i eksperymentach- głównie chemicznych.

W dniu 30 maja władze uniwersytetu zapraszają na pokaz, pod tytułem Poznaj swój głos. Podczas pokazu badaniom zostanie poddany ludzki głos, a posłuży do tego laryngograf. Dzięki temu urządzeniu możliwe jest nieinwazyjne badanie traktu głosowego, co więcej wyniki tej analizy będą zwizualizowane na ekranie komputera. Innowacyjny sprzęt pozwala również na ilościową analizę głosu i określenie jego profilu. Ciekawostką jest, że na podstawie wyżej wymienionych analiz i badań można określić: nawyki emisyjne oraz stan fizjologiczny głosu, który związany jest m. in z zanieczyszczeniami powietrza. Wyniki badań mogą przyczynić się do zachowania lub przywrócenia zdrowego głosu.

W tym dniu będzie miał miejsce również pokaz związany z metodą biofeedbacku, która jest często stosowana w psychologii, medycynie czy nawet w biznesie. Opiera się ona na dostarczeniu człowiekowi informacji zwrotnej o jego stanie fizjologicznym, co więcej ma za zadanie wykształcić odpowiednie reakcje na poszczególne bodźce dostarczane do organizmu.

Również Katedra Informatyki i Metod Komputerowych Uniwersytetu Pedagogicznego przedstawi swój program. Podczas Nocy Informatyka 29/30 maja będą mieć miejsce wydarzenia rozrywkowe połączone z nauką oraz sportami ekstremalnymi. Według pracowników katedry to świetna okazja do wymiany poglądów ze specjalistami z dziedziny informatyki, a przede wszystkim sposobu na łączenie rozrywki z poznawaniem nowatorskich technologii. Natomiast dla miłośników robotów oraz bolidów zostanie zorganizowany pokaz Robomania.

Jak widać Uniwersytet Pedagogiczny przedstawi szeroki zakres tematów i wielu miłośników innowacji znajdzie dla siebie interesujący wykład czy też pokaz, który wzbogaci jego wiedzę. Najciekawszymi pokazami będą niewątpliwie: Skan i Druk 3D oraz Poznaj swój głos.

JUSTYNA LEGĘĆ

studentka kierunku

Gospodarka i Administracja Publiczna

Uniwersytetu Ekonomicznego w Krakowie

Dodatkowych informacji udzielił pracownicy Instytutu Techniki UP:

dr inż. M. Kowalski oraz mgr Wojciech Kulinowski

Uniwersytet Pedagogiczny im. Komisji Edukacji Narodowej w Krakowie

<http://www.up.krakow.pl/main/>

Partnerska współpraca nauki i biznesu

Małopolskie Centrum Budownictwa Energooszczędnego (MCBE) to innowacyjna jednostka Politechniki Krakowskiej, której celem jest nawiązywanie partnerskiej sieci współpracy pomiędzy nauką i biznesem.

MCBE jest uczelnianym centrum z dobrze wyposażonym zapleczem badawczo-rozwojowym, prowadzącym działalność usługową, doradczą, informacyjną, szkoleniową, promocyjną w zakresie transferu innowacyjnych technologii, przedsiębiorczości oraz stymulowania nowatorskich projektów w obszarze niskoenergetycznego budownictwa.

MCBE propaguje ideę budownictwa niemal zeroenergetycznego, poprzez aktywne działanie i stymulowanie odpowiedniego tempa przemian budownictwa w naszym kraju. MCBE wspólnie z ekspertami Małopolskiego Laboratorium Budownictwa Energooszczędnego, Narodowej Agencji Poszanowania Energii i Instytutu Gospodarki Surowcami Mineralnymi i Energią Polskiej Akademii Nauk opracowali pierwszy w Polsce dokument potwierdzający spełnienie warunków wymaganych przy projektowaniu i wykonaniu budynków energooszczędnych, zgodnych z kryteriami niemal zerowego zapotrzebowania na energię (dyrektywy Unii Europejskiej).

Działalność Małopolskiego Centrum Budownictwa Energooszczędnego skierowana jest do przedsiębiorców, producentów materiałów budowlanych, szkół i uczelni, pracowników naukowych, architektów, konstruktorów, instalatorów, deweloperów oraz przedstawicieli jednostek samorządu terytorialnego. W ramach swojej działalności MCBE oferuje przeprowadzanie szkoleń, konferencji, seminariów, doradztw, ekspertyz, audytów energetycznych budynków, projektów budynków niskoenergetycznych wraz z analizą opłacalności, badanie ogniw fotowoltaicznych, tworzenie energooszczędnych rozwiązań materiałowych oraz konstrukcyjnych, wsparcie w zakresie pozyskiwania dotacji unijnych na projekty badawcze z obszaru budownictwa energooszczędnego, organizowanie wyjazdów studyjnych do budynków niskoenergetycznych w kraju i Europie.

MCBE wspierało powstanie na terenie kampusu Politechniki Krakowskiej, pierwszego w Polsce, laboratorium budownictwa energooszczędnego (www.mlbe.pk.edu.pl), w którym testuje się materiały pod względem energooszczędności w warunkach naturalnych.

Usługi oferowane przez Małopolskie Centrum Budownictwa Energooszczędnego Politechniki Krakowskiej:

- Małopolski Certyfikat Budownictwa Energooszczędnego:
 - ▶ certyfikat Standard
 - ▶ certyfikat Platinum
- Weryfikacja dokumentacji projektowej
- Świadectwa charakterystyki energetycznej budynków
- Audyty energetyczne budynków
- Badania „in situ”:
 - ▶ badanie szczelności powietrznej budynków metoda Blower Door

- ▶ badania termowizyjne
- ▶ badanie komfortu cieplnego pomieszczeń
- ▶ badanie jakości powietrza wewnętrznego:
 - ▶▶ VOC
 - ▶▶ pojemność gazu
- ▶ badanie współczynnika przenikania ciepła U dla przegród budowlanych
- Analizy symulacyjne budynków energooszczędnych w specjalistycznych programach komputerowych:
 - ▶ Wykonywanie symulacji cieplnych budynków w programie Design Builder
 - ▶ Analizy termicznych własności konstrukcji budowlanych z mostkami cieplnymi oraz mostkami dyfuzji pary wodnej za pomocą programu Antherm
 - ▶ Analizy dynamicznych ciepłno-wilgotnościowych przegród budowlanych wykonywane w programie WUFI
 - ▶ Projektowanie budynków pasywnych w specjalistycznym programie komputerowym PHPP
 - ▶ Wykonywanie symulacji projektowych w budownictwie pasywnym za pomocą programu Trnsys
 - ▶ Wykorzystanie pakietu Autodesk
- Doradztwo techniczne w zakresie efektywności energetycznej, rozwiązań instalacyjnych źródeł ciepła, w tym źródeł odnawialnych.
- Opracowanie innowacyjnych przedsięwzięć mających na celu wdrożenie energooszczędnych technologii w budownictwie niskoenergetycznym
- Organizacja szkoleń:
 - ▶ Budownictwo energooszczędne i odnawialne źródła energii
 - ▶ Wstęp do termowizji
 - ▶ Termowizja w praktyce
 - ▶ Projektowanie i symulacje energetyczne w programie Design Builder
 - ▶ Analizy termiczne mostków termicznych w programie Antherm
 - ▶ Analizy dynamicznych ciepłno-wilgotnościowych przegród budowlanych wykonywane w programie WUFI
 - ▶ Finansowanie inwestycji energooszczędnych
 - ▶ Rozliczanie projektów w działalności gospodarczej
 - ▶ Planowanie i rozliczanie projektów badawczych
 - ▶ Warsztaty: wypełnianie wniosku do projektów POIR, MRPO, itd.
- Wsparcie w zakresie pozyskiwania dotacji unijnych w ramach interdyscyplinarnych projektów z zakresu budownictwa energooszczędnego
- Indywidualne konsultacje przedsiębiorców.

Małopolskie Centrum Budownictwa Energooszczędnego
Politechnika Krakowska
ul. Warszawska 24, 31-155 Kraków
www.mcbe.pl

Dzień otwarty



MLBE

MAŁOPOLSKIE LABORATORIUM
BUDOWNICTWA ENERGOOSZCZĘDNEGO

Dzień otwarty Małopolskiego Laboratorium Budownictwa Energooszczędnego Politechniki Krakowskiej, ul. Warszawska 24, 26.05.2015 r. godz.10-14

Serdecznie zapraszamy na zwiedzanie Małopolskiego Laboratorium Budownictwa Energooszczędnego, które odbędzie się podczas Małopolskiego Festiwalu Innowacji.

W programie:

- Prezentacja, zawierająca krótki opis powstania Małopolskiego Laboratorium Budownictwa Energooszczędnego oraz zasad projektowania budynków energooszczędnych.
- Zwiedzanie „laboratorium pod chmurką” – instalacje zlokalizowane na dachu budynku (źródła ciepła i chłodu, panele fotowoltaiczne i kolektory słoneczne, centrale wentylacyjne).
- „Jakie sposoby wentylowania pomieszczeń są zrealizowane w budynku MLBE?” – prezentacja możliwości wentylacji mechanicznej.
- „Czy budynek może myśleć?” – dyskusja na temat nowoczesnych metod zarządzania budynkiem – opis systemu BMS.
- „Czy budynek może czuć?” – dyskusja na temat metod pomiarowych, stosowanych w nowoczesnym budownictwie – opis systemu pomiarów specjalistycznych.
- Oglądanie unikatowych urządzeń badawczych MLBE m.in.: manekin termiczny, urządzenie do badania mikroklimatu, samobieżny robot pomiarowy, kamery termowizyjne, pyłomierze – czyli wszystko co jest nam potrzebne do sprawdzenia komfortu użytkownika budynku.
- Prezentacja urządzeń do badania m.in. właściwości materiałów budowlanych: Komora do symulacji warunków klimatycznych i promieniowania słonecznego, Lambdomierz oraz Komora klimatyczna.
- Zwiedzanie maszynowni – „Jak efektywnie wykorzystać energię dostarczaną do budynku?”.
- Przewidywane są również konkursy z tematyki energooszczędności.

Wejścia będą odbywać się o godzinach: 10:00, 10:45, 11:30, 12:15, 13:00.

Czas zwiedzania około 35 min.

Rezerwacja miejsc pod adresem email: mlbe@pk.edu.pl.

Kształcenie liderów i kreatorów

ILAB+ CZYLI JAK ATRAKCYJNIE, NOWOCZEŚNIE I EFEKTYWNIENIE KSZTAŁCIĆ LIDERÓW PRZYSZŁOŚCI I KREATORÓW

Eurokreator podczas Małopolskiego Festiwalu Innowacji otwiera na terenie rewitalizowanego Zabłocia kreatywną przestrzeń służącą do organizacji sesji problemowych oraz realizacji innowacyjnych szkoleń, coachingów dla biznesu i edukacji. Duch dzielnic, na której znajdują się centra technologiczne (hub), miejsca wsparcia start-up, a także laboratoria technologiczne, będzie sprzyjał rozwojowi usług, które łączą tradycję z nowoczesnością.

ILab+ – odwołanie do dzieciństwa

ILab+ to środowisko pozytywne i dynamiczne; przestrzeń, w której zapominamy o codzienności, pozwalając sobie na kreatywne podróże, czerpiące moc z dzieciństwa i najbardziej twórczych okresów życia. W takich warunkach uruchamiamy pokłady wewnętrznej kreatywności naszych Klientów.

ILab+ najlepsi trenerzy

Eurokreator do realizacji zajęć zaprosił bardzo wąską i wyselekcjonowaną grupę trenerów z całego kraju. To osoby o znaczącej pozycji na rynku szkoleniowym, otwarci na nowe wyzwania, szukające nowoczesnych metod skutecznego przekazywania wiedzy i kształtowania umiejętności przywódczych. Razem z nimi powstał autorski program, który czerpie z siły tradycyjnego prowadzenia zajęć, łączy je z nowoczesnym podejściem do edukacji, wykorzystuje technologie informacyjno-komunikacyjne, tak aby wzmocniły proces nauczania. Ta mieszanka dobrej, wieloletniej praktyki i innowacyjności przyniosła wyjątkową ofertę dla prezesów firm, dyrektorów, prezydentów, burmistrzów i kreatorów technologicznych rozwiązań.

ILab+ to także najlepsze technologie

W naturalną przestrzeń iLaba+ wpisują się nowoczesne technologie. Doskonały dźwięk i obraz dają ogromne efekty w procesie szkoleniowym. Ilustrowane zapisy wykonanej pracy oraz możliwość korzystania z unikatowego software'a wyróżniają iLaba na tle innych sal dydaktycznych. Przy projektowaniu iLaba+ wykorzystano możliwości prezentacji w tym samym czasie różnych obrazów, interaktywnego zapisywania sesji, a także aplikacje do burz mózgów. Wyjątkową innowacyjność stanowi zamiana dźwięków na zapis pisemny. Monitorowanie wyników uczenia, rejestracja rezultatów prac warsztatowych, interaktywnych metod ewaluacji, stanowią przykłady zastosowanych rozwiązań stwarzających trenerom możliwość budowania długotrwałego procesu szkoleniowego.

W takim miejscu możemy uruchomić pokłady naszej wewnętrznej kreatywności.

ILab+

- ✓ odwołanie do dzieciństwa
- ✓ najlepsi trenerzy
- ✓ najlepsze technologie
- ✓ jest zielony
- ✓ to przyszłość

ATRAKCYJNIE, NOWOCZEŚNIE I EFEKTYWNIENIE

iLab+ jest zielony

Specjalnie zaprojektowana zielona przestrzeń przenosi uczestników na łono natury, w którym unosi się zapach świeżej trawy, mięty, a jej aranżacja stymuluje twórcze myślenie. Spełnia ona standardy ekologiczne i wspiera zrównoważone podejście do środowiska. Jest przyjazna osobom niepełnosprawnym, wyrównując dostęp do wysokiej jakości edukacji.

iLab+ to nie wszystko

W przestrzeni iLaba+ została utworzona nowoczesna sala szkoleniowa z podłogą multimedialną, tablicą multimedialną i systemem do prowadzenia konferencji na odległość.

iLab+ to przyszłość

iLab+ poprzez realizowane innowacyjne szkolenia, burze mózgów, hakatony, będzie wpływać na rozwój kapitału ludzkiego i innowacyjności. Poprzez otwarcie na współpracę z najlepszymi ośrodkami naukowo-badawczymi będziemy w stanie łączyć przedsiębiorczość z nauką i wykorzystywać to w zakresie edukacji i rozwiązań IT, co doskonale odzwierciedla zapotrzebowanie na takie działania na terenie Województwa Małopolskiego.

Mam Klaster
i nie zawaham się
go użyć!

www.lifescience.pl

DZIEŃ OTWARTY KLASTRA Lifescience KRAKÓW

26maja

PARK

Lifescience

BOBRZYŃSKIEGO 14

WSPÓŁPRACA
międzynarodowa

LSOS
2015

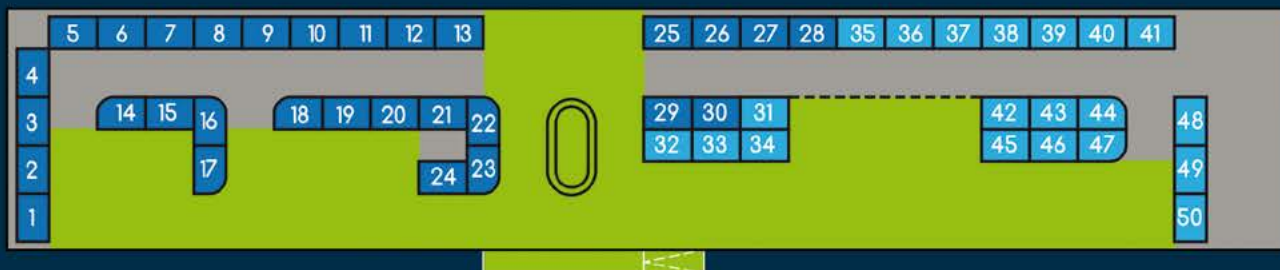
FINANSOWANIE
projektów

tematyczne
GRUPY

PRACA
w
Lifescience

OFERTA
Klastra

UKŁAD STOISK WYSTAWIENNICZYCH



FIRMY

- 1 TRAKT-BOATS sp. z o.o.
- 2 Greenfire sp. z o.o.
- 3 ZAPA sp. z o.o.
- 4 KreaTech Dagna Grzesik
- 5 Wytwórnia odRzeczy Wojciech Drab
- 6 K&K Recykling System Paweł Kuta
- 7 Przedsiębiorstwo Wdrożeniowe PRO-SERVICE sp. z o.o.
- 8 Katalizator sp. z o.o.
- 9 STOBRA Jakub Krawczuk
- 10 Zakład Ceramik Specjalnej CERAMIT Łukasz Pasierbek
- 11 Eco Plant Laboratories International sp. z o.o.
- 12 Centrum Badawczo Rozwojowe MEDINET
- 13 DLJM System sp. z o.o.
- 14 Łukasz Garbacz Kingsoft
- 15 Merkur Robert Tatarski, Jacek Adamczyk, Beata Tatarska sp. j.
- 16 FlyTech Solutions sp. z o.o.
- 17 Metazet Horti System sp. z o.o.
- 18 VRIZZMO sp. z o.o.
- 19 Miasteczko Multimedialne sp. z o.o.
- 20 Sand Made sp. z o.o.
- 21 PROJECT MAKERGOD by Cetnarsky Goods
- 22 Sinterit sp. z o.o.
- 23 KRDE sp. z o.o.
- 24 ARKA Aleksander Czarny i Wspólnicy sp. j.
- 25 Wydawnictwo Interaktywne Medutools sp. z o.o.
- 26 Soneta sp. z o.o.
- 27 Centrum Kształcenia i Usług sp. z o.o.
- 28 Instytut Doradztwa sp. z o.o.
- 29 PLEO skills
- 30 Colab sp. z o.o.

INSTYTUCJE

- 31 Fundacja Akademia Lambda
- 32 Wytwórnia
- 33 Centrum Innowacyjności hubraum Kraków
- 34 Akademickie Inkubatory Przedsiębiorczości w Krakowie
- 35a Forum Klastrow Małopolski
- 35b Klaster Lifescience Kraków
- 36 Tarnowski Klaster Przemysłowy S.A.
- 37 Instytut Przemysłu Skórzanego w Łodzi Oddział w Krakowie
- 38 Instytut Odlewnictwa
- 39 Instytut Zaawansowanych Technologii Wytwarzania
- 40 Instytut Zootechniki Państwowy Instytut Badawczy
- 41 Izba Przemysłowo-Handlowa w Krakowie
- 42a Centrum Transferu Technologii Politechnika Krakowska
- 42b Małopolskie Centrum Budownictwa Energooszczędnego Politechniki Krakowskiej
- 43 Centrum Innowacji, Transferu Technologii i Rozwoju Uniwersytetu – Uniwersytet Jagielloński
- 44 Centrum Transferu Technologii Uniwersytetu Rolniczego im. Hugona Kołłątaja w Krakowie
- 45 Centrum Transferu Technologii Akademii Górniczo-Hutniczej im. Stanisława Staszica w Krakowie
- 46 Centrum Innowatyki Wyższej Szkoły Biznesu – National-Louis University
- 47 Urząd Patentowy Rzeczypospolitej Polskiej
- 48a Małopolska Agencja Rozwoju Regionalnego S.A.
- 48b Krakowski Park Technologiczny sp. z o.o.
- 48c Centrum Business in Małopolska
- 49 Agencja Rozwoju Małopolski Zachodniej
- 50a Sieć Punktów Informacyjnych Funduszy Europejskich w Małopolsce (PIFE)
- 50b Małopolskie Centrum Przedsiębiorczości

Koordinator
Małopolskiego
Festiwalu Innowacji

 **Małopolska**

patronat medialny

onet.

gazeta
WYSORCZA.PL

 www.pi.gov.pl

TVP
KRAKÓW

eGospodarka.pl
Poradnik Internetu dla Twojej Firmy

dla studenta.pl

 Wrota
Małopolski

INN POLAND

partnerzy

AGENCJA ROZWOJU
ARMZ
Małopolski Zachodniej S.A.

 AIP
AGH

 **inkubatory.pl**
Kraków

MEDI NET
Centrum Badań i Rozwoju

 Fem

 **CTT**
Politechnika Krakowska

 codewise

 **COGNITY**
Kraków

 eurokreator
SC

 GRUPA
BUMA

 innowacje
technologie
biznes

 **IATI**





 Izba Przemysłowo-Handlowa
w Krakowie

 **JORDAN**
GROUP

 Klaster
LifeScience
Kraków

 Klaster
Zrównoważona
Infrastruktura

 **KRAKOWSKI**
PARK
TECHNOLOGICZNY

 **KreatiTech**
Kreatywni Technologiczni

 **LuckyMonday**
PIA & EVENTS

 **mARR**
Małopolska Agencja
Rozwoju Regionalnego SA

 małopolski
instytut
kultury **MIK**



 **MCP**
Małopolskie
Centrum
Przemysłowców

 MUSEUM ARCHEOLOGICZNE
W KRAKOWIE
1850

 MUZEUM LOTNICTWA
POLSKIEGO

 **SOLARIS**
NARODOWE CENTRUM
PROMIENIOWANIA
SYNCHROTRONOWEGO





 **pleo'skills**





 **Tech2Market**
w s.a. Centrum Technologii w s.a.



 Uniwersytet Papieski
Jana Pawła II
w Krakowie

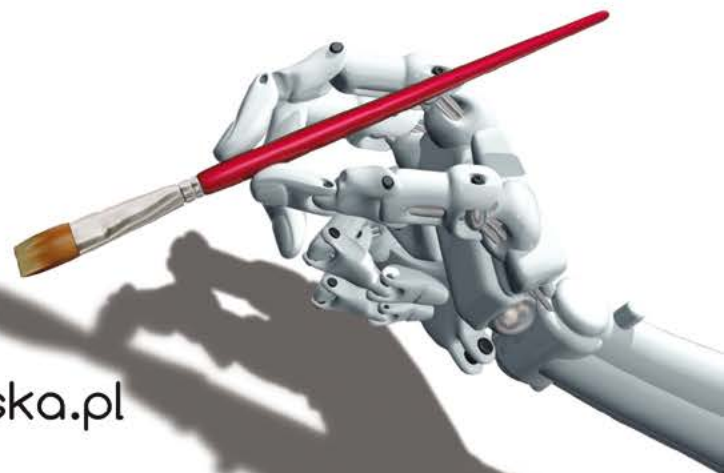


 UNIWERSYTET ROLNICZY
im. Hugona Kołłątaja w Krakowie

 Wojewódzki Urząd Pracy
w Krakowie

 WYŻSZA SZKOŁA BIZNESU
NATIONAL LOUIS UNIVERSITY

 WYŻSZA SZKOŁA
EUROPEJSKA
im. ks. Józefa Tischnera



 [facebook.com/
malopolskifestiwalinnovacji](https://facebook.com/malopolskifestiwalinnovacji)

www.festiwalinnovacji.malopolska.pl

 **KAPITAŁ LUDZKI**
NARODOWA STRATEGIA SPÓJNOŚCI



 UNIA EUROPEJSKA
EUROPEJSKI
FUNDUSZ SPOŁECZNY

 Człowiek – najlepsza inwestycja.

Projekt współfinansowany ze środków Unii Europejskiej w ramach Europejskiego Funduszu Społecznego