

Innowacyjny start

nr 3 (26) 2012 PAŹDZIERNIK

ISSN 1898-5009

Periodyk wydawany przez Urząd Marszałkowski Województwa Małopolskiego

Małopolski Festiwal Innowacji

Małopolskie Targi Innowacji

Co słycać w nauce

Co się dzieje w regionie



KAPITAŁ LUDZKI
NARODOWA STRATEGIA SPÓJNOŚCI



UNIA EUROPEJSKA
EUROPEJSKI
FUNDUSZ SPOŁECZNY



Projekt współfinansowany ze środków Unii Europejskiej w ramach Europejskiego Funduszu Społecznego



Wiodącym tematem niniejszego wydania **INNOWACYJNEGO STARTU** jest **Małopolski Festiwal Innowacji**, który odbędzie się w dniach 8-12 października 2012 roku. Składa się on z szeregu imprez obejmujących tematyczne konferencje, spotkania, dyskusje i targi. Ich celem jest promocja postaw innowacyjnych i przedsiębiorczych, a także tworzenie warunków dla współpracy przedsiębiorstw i podmiotów nauki w regionie.

Podczas konferencji otwierającej Festiwal, przygotowanej przez Departament Rozwoju Gospodarczego Urzędu Marszałkowskiego Województwa Małopolskiego, wręczone zostaną nagrody laureatom konkursu Małopolski Inkubator Pomysłowości 2012. Jest on adresowany do małopolskich doktorantów, którzy przygotowali biznesplany innowacyjnych projektów mających szansę na wdrożenie, komercjalizację i sukces rynkowy. W programie Festiwalu przygotowanym przez Centrum Transferu Ekotechnologii znalazły się atrakcyjne gry miejskie, jak na przykład gra „moc innowacji”, której przewodnim tematem jest poszukiwanie śladów innowacyjnych technologii w zabytkowej architekturze miasta.

Istotnym wydarzeniem Małopolskiego Festiwalu Innowacji są **Targi Innowacji**, organizowane już po raz piąty.

Podczas ich trwania na stanowiskach Uniwersytetu Rolniczego będzie można zapoznać się z technologią rolnictwa precy-

zyjnego. Uczelnia ta w aktywny sposób, za pośrednictwem Centrum Transferu Ekotechnologii, promuje innowacyjne wdrożenia technologii służących ochronie środowiska, rolnictwu i leśnictwu.

Z kolei, Centrum Transferu Technologii Politechniki Krakowskiej przygotowało z okazji Małopolskiego Festiwalu Innowacji bezpłatne szkolenie pt. „Jak wdrożyć innowacje w przedsiębiorstwie”. Interesującym studium przypadku w tym zakresie jest prezentowany tekst Tomasza Kwiatkowskiego, opisujący fenomen zarządzania firmą Apple przez Steve'a Jobsa.

Departament Funduszy Europejskich Urzędu Marszałkow-

skiego Województwa Małopolskiego w ramach Festiwalu Innowacji przygotował szereg spotkań w wybranych miastach regionu adresowanych do studentów, którzy chcieliby uzyskać wsparcie finansowe na realizację własnych, nowatorskich projektów.

Szczególną ofertę w zakresie finansowania innowacyjnych przedsięwzięć proponuje również prezentowany Fundusz „Inwestycje Kapitałowe”, który wspiera firmy na wczesnym etapie ich powstawania poprzez dokapitalizowanie do wysokości 200 000 euro.

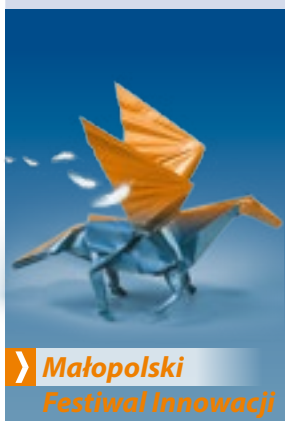
W Festiwalu biorą udział także podmioty zlokalizowane poza stolicą Małopolski. Na przykład Centrum Innowaty-

ki WSB-NLU w Nowym Sączu przygotowało z tej okazji między innymi warsztaty pt. „Myślenie kreatywne i budowanie kultury innowacji”.

Jeżeli ktoś chciałby się dowiedzieć natomiast, co należy robić, 'aby kobiety były szczęśliwe' powinien przeczytać dział *Co się dzieje w regionie*, w którym przedstawione zostały przykłady i programy działających w Małopolsce firm produkujących światowej klasy gry komputerowe. Będzie można zapoznać się z ich ofertą podczas Festiwalu Innowacji, do odwiedzenia którego w imieniu Redakcji serdecznie Państwa zapraszam.

Łukasz Mamica
[redaktor naczelny]

Spis treści



**Małopolski
Festiwal Innowacji**

- 1 Przez tydzień innowacje rządzą Małopolską
- 3 Uniwersytet Rolniczy im. Hugona Kołłątaja w Krakowie
- 6 Centrum Transferu Ekotechnologii
- 8 Centrum Innowatyki WSB-NLU w Nowym Sączu
- 10 Agencja Rozwoju Małopolski Zachodniej S.A.
- 11 MARR S.A. Fundusz Inwestycje kapitałowe
- 12 Politechnika Krakowska. Innowacje technologiczne jako źródło przewagi konkurencyjnej przedsiębiorstw
- 15 Małopolska na SMART+
- 17 Innowacje w budownictwie energooszczędnym
- 18 Tarnowski Klaster Przemysłowy S.A.
- 21 Urząd Patentowy RP
- 23 Regionalna Strategia Innowacji dla Małopolski
- 24 Oszczędna innowacja za miliardy dolarów
- 25 Kraków – na polu gier
- 28 W co grają naukowcy z biznesem
- 29 Portal Kultura & biznes. Spinamy kulturę i naukę z biznesem

Innowacyjny start

REDAKTOR NACZELNY: Łukasz Mamica (Uniwersytet Ekonomiczny w Krakowie)

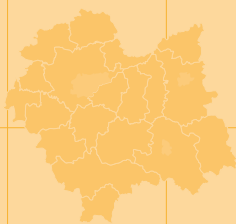
SEKRETARZ REDAKCJI: Piotr Kopyciński (Uniwersytet Ekonomiczny w Krakowie)

ZESPÓŁ REDAKCYJNY: Tomasz Bluszczyk (Urząd Marszałkowski Województwa Małopolskiego), Agnieszka Bachórz (Urząd Marszałkowski Województwa Małopolskiego), Joanna Domańska (Urząd Marszałkowski Województwa Małopolskiego), Monika Machowska (Krakowski Park Technologiczny Sp. z o.o.), Jadwiga Widziszewska, Anna Armuła (Centrum Transferu Technologii, Politechnika Krakowska), Olga Warzecha (Centrum Transferu Technologii, Akademia Górniczo-Hutnicza), Leszek Skalny (Tarnowska Agencja Rozwoju Regionalnego), Piotr Żabicki (Centrum Innowacji Transferu Technologii i Rozwoju Uniwersytetu Jagiellońskiego), Elżbieta Sztorc (Urząd Marszałkowski Województwa Małopolskiego), Ewa Ochoń (Uniwersytet Rolniczy im. H. Kołłątaja w Krakowie)

KONTAKT Z REDAKCJĄ: Departament Rozwoju Gospodarczego Urzędu Marszałkowskiego Województwa Małopolskiego, tel.: (12) 63-03-444, (12) 63-03-248; fax: (12) 63-03-445; e-mail: tomasz.bluszczyk@umwm.pl, NAKŁAD: 2 500 egz.

OPRACOWANIE GRAFICZNE: Krzysztof Sanecki

DRUK: Drukarnia PASAŻ



Przez tydzień innowacje rządzą Małopolską

Idea wydarzenia zrodziła się wokół „Małopolskich Targów Innowacji” organizowanych w Krakowie, które zaczęły skupiać wokół siebie inne wydarzenia związane z szeroko rozumianą innowacyjnością. Do udziału w tegorocznym Małopolskim Festiwalu Innowacji zostały zaproszone małopolskie instytucje otoczenia biznesu, centra transferu technologii i uczelnie. Zaangażowanie powyższych sprzyja propagowaniu idei innowacyjności i przedsiębiorczości również poza aglomeracją krakowską, umożliwia szerszą promocję działań podejmowanych przez Województwo Małopolskie oraz pozytywnie wpływa na bliższą współpracę instytucji. W ten sposób wszyscy tworzymy naturalny system innowacji w naszym województwie.

Małopolski Festiwal Innowacji 2012 współtworzą, obok zaangażowanych departamentów Urzędu Marszałkowskiego Województwa Małopolskiego, instytucje otoczenia biznesu, uczelnie, centra transferu technologii. Są to: Urząd Patentowy Rzeczypospolitej Polskiej, Małopolska Agencja Rozwoju Regionalnego S.A., Krakowski Park Technologiczny Sp. z o.o., Agencja Rozwoju Małopolski Zachodniej S.A. w Chrzanowie, Klaster LifeScience Kraków, Centrum Transferu Technologii Politechnika Krakowska, Centrum Innowatyki WSB-NLU, Nowy Sącz, Centrum Transferu Ekotechnologii Sp. z o.o. (CTE), Miasteczko Multimedialne Sp. z o.o., Akademickie Inkubatory Przedsiębiorczości, Uniwersytet Rolniczy im. Hugona Kołłątaja w Krakowie i Fundacja Rozwoju Regionu Rabka.

Wydarzeniem otwierającym MFI 2012 (poniedziałek, 8 października 2012 r.) będzie konferencja przygotowana przez Departament Rozwoju Gospodarczego Urzędu Marszałkowskiego Województwa Małopolskiego. Podczas konferencji rozmawiać będziemy o polityce innowacyjnej w Małopolsce oraz wręczymy nagrody laureatom konkursu Małopolski Inkubator Pomysłowości 2012. Całość realizowana będzie w salach Międzynarodowego Centrum Kultury (Rynek Główny 25).

Finałowym wydarzeniem i swoistym podsumowaniem Festiwalu będą Małopolskie Targi Innowacji. Ich piąta edycja odbędzie się w piątek 12 października na Małym Rynku w Krakowie. Podczas tego wydarzenia zaprezentuje się pięćdziesięciu Wystawców, będą to innowacyjne firmy regionu, instytucje otoczenia biznesu, szkoły wyższe oraz podmioty administracji samorządowej.

Łącznie w ramach Festiwalu odbędzie się ok 25 wydarzeń, w tym konferencje, wystawy, seminaria szkolenia, spotkania itp. Pełny program Festiwalu znajduje się na stronie www.imalopolska.eu oraz stronach poszczególnych partnerów wydarzenia.

Mamy nadzieję, że tak szeroki wymiar wydarzenia oraz promocja poszczególnych wydarzeń kilkudniowego „Małopolskiego Festiwalu Innowacji 2012” przyczyni się do większego zainteresowania tematyką innowacyjności oraz będzie promować Małopolskę jako region innowacji. **II**

Serdecznie zapraszamy!!!

Program Małopolskiego Festiwalu Innowacji znajduje się na stronie imalopolska.eu

Województwo Małopolskie śladem roku ubiegłego podjęło się realizacji kilkudniowego wydarzenia promującego innowacyjność w Małopolsce. „Małopolski Festiwal Innowacji (MFI)”, bo o nim mowa, odbędzie się w dniach 8-12 października 2012 r.



Małopolskie Targi Innowacji

To już piąta edycja tego wydarzenia. Przypomnijmy krótko – pierwsze Małopolskie Dni Innowacji i Technologii odbyły się w 2007 roku, w 2009 odbyły się Małopolskie Targi Innowacji dla Biznesu, w 2010 Małopolskie Targi Innowacji Biznes + Nauka, a w roku ubiegłym Małopolskie Targi Innowacji 2011.

W tej krótkiej, ale bogatej historii wydarzenia gościliśmy jako wystawców, najpierw w Centrum Targowym Chemo-budowa, a od roku 2010 na Małym Rynku w Krakowie firmy reprezentujące bardzo różne branże – motoryzację, biotechnologię, informatykę, telekomunikację, firmy narzędziowe, jubilerskie, szkoleniowe, związane z branżą budowlaną i wiele innych. Były i są to firmy zarówno produkcyjne jak i usługowe. Kryterium ich wyboru zawsze stanowią innowacje. Firmy muszą wykazać się tym, że ich produkty, stosowane technologie czy też świadczone usługi są innowacyjne – tzn. nowatorskie, wyjątkowe i konkurencyjne w skali co najmniej regionu. Dlatego też nasi Wystawcy to również zwycięzcy konkursów innowacyjności, to firmy, których produkty i technologie uzyskały patenty, i w końcu podmioty, które prowadzą badania i współpracują z naukowcami.

Podobnie będzie w tym roku – innowacyjność, współpraca, badania i rozwój oraz oczywiście różnorodność branż. Po raz pierwszy będziemy gościć przedstawicieli najdynamiczniej rozwijającego się segmentu – branży gier. Reprezentować ją będą cztery firmy, których nazwy są znane amatorom wirtualnej rozrywki. Liczbę 50 wystawców, podobnie jak w roku ubiegłym, uzupełnią krajowe i regionalne instytucje, których działalność wspiera rozwój innowacji w małopolskich firmach i całym regionie.

Ciągłe zainteresowanie wydarzeniem jest dowodem na to, że organizacja kolejnych edycji Małopolskich Targów Innowacji powinna być kontynuowana. „Dzień przed” piątą edycją wydarzenia wiemy, że zebranie w jednym miejscu wszystkich odpowiedzialnych za innowacyjny i gospodarczy wizerunek regionu to dobry sposób na budowę regionalnego systemu innowacji. Pokazanie dobrych przykładów, umożliwienie rozmów i podjęcia współpracy, zdobycie wiedzy oraz możliwość nawiązania kontaktów biznesowych to główne cele wydarzenia.

Zapraszamy na Mały Rynek w Krakowie już w piątek 12 października od godz. 10.00. ||

**AGNIESZKA BACHÓRZ
JACEK MŁYNARZ**

URZĄD MARSZAŁKOWSKI
WOJEWÓDZTWA MAŁOPOLSKIEGO
IMALOPOLSKA@UMWM.PL
WWW.IMALOPOLSKA.EU

Pełny program dostępny na stronie:
www.imalopolska.eu

Konferencja

Innowacje – niezbędny czynnik nowoczesnej architektury gospodarczej

Konferencja otwierająca Małopolski Festiwal Innowacji to dobre miejsce i czas, aby w szerokim gronie podnieść temat wspierania innowacyjności w Województwie Małopolskim po 2013 roku. Chcemy aby konferencja dostarczyła odpowiedzi na pytania dotyczące konstruowania polityki innowacyjnej w województwie – w szczególności w zakresie *smart specialisation*.

Inteligentna specjalizacja stanowi nowy element polityki Unii Europejskiej wobec regionów, którego celem jest skuteczne pobudzenie rozwoju regionów i wzrost ich konkurencyjności w skali globalnej poprzez wsparcie rozwoju ich mocnych stron. Określenie tych specjalizacji to podstawa do ubiegania się o fundusze europejskie w ramach nowej perspektywy finansowej. Na temat sposobów dostosowania wymogów unijnych do krajowych norm i kontekstów wypowie się przedstawiciel Komisji Europejskiej, który odpowiada za inicjatywę „inteligentnej specjalizacji” w naszym kraju.

W związku z nową perspektywą finansową oraz nadal dotykającym Europę kryzysem finansowym, Polska stoi wobec wielkich wyzwań rozwojowych. Wymusza to kształtowanie nowego podejścia do konkurencyjności i innowacyjności gospodarki, a także do kreowania polityki rozwoju na szczeblu krajowym.

Aby sięgnąć po fundusze unijne dostępne w nowej perspektywie finansowej, również regiony muszą oprzeć swój rozwój na wspomnianej „smart specialisation”. W przypadku Małopolski oznacza to opracowanie nowej, uwzględniającej te zalecenia regionalnej strategii innowacji. O dylematach w wyborze małopolskich specjalizacji, sposobie wspierania innowacji i kształcie powstającej Regionalnej Strategii Innowacji Województwa Małopolskiego 2013-2020 opowie Ekspert Strategiczny ds. przygotowania RSI.

Jednym z istotnych aspektów polityki innowacyjnej w regionie jest wspieranie talentów, promowanie i wspieranie młodej przedsiębiorczości. Ponadprzeciętny poziom przedsiębiorczości akademickiej w Małopolsce stanowi czynnik zachęcający do realizacji tego kierunku polityki. O wsparciu i inspirowaniu młodych ludzi oraz przezwyciężaniu strachu i niepewności opowiedzą: fiński ekspert i coach w zakresie inkubacji przedsiębiorstw oraz twórca światowych start-upów i właściciel jednego z nich.

Konferencja odbędzie się w poniedziałek 8 października w Międzynarodowym Centrum Kultury w Krakowie, start o godz. 10.00. ||



Pełny program dostępny na stronie:
www.imalopolska.eu

Panele dyskusyjne

Przy kawie o innowacjach

Cztery panele dedykowane będą „smartnym” specjalizacjom, na których opiera się nowopowstająca Regionalna Strategia Innowacji Województwa Małopolskiego. Celem poszczególnych paneli będzie próba odpowiedzi na pytanie: jak finansować innowacje oraz jak skutecznie wspierać daną specjalizację, aby przynosiła korzyści zaangażowanym przedmiotom oraz realnie wpływała na konkurencyjność całej gospodarki w regionie. Panele dyskusyjne powinny również dać odpowiedź jakich potencjalnych błędów powinniśmy unikać wspierając daną specjalizację. Specjalizacje, o których będziemy rozmawiać to: LifeScience, technologie informacyjne i komunikacyjne oraz zrównoważona energia. Panele poprowadzą osoby – specjaliści – które są najlepiej zorientowane w danym temacie. Dyskusja panelowa będzie odbywać się pomiędzy 3-4 zaproszonymi ekspertami, a przysłuchująca się temu widownia poprzez zadawanie pytań i włączanie się do dyskusji będzie mogła w niej aktywnie uczestniczyć.

Panele dyskusyjne odbędą się równoległe z Małopolskim Targami Innowacji, w Międzynarodowym Centrum Kultury w Krakowie. ||

Małopolski Inkubator Pomysłowości

Finał konkursu na innowacyjny biznesplan

W ubiegłym roku po raz pierwszy wręczono nagrody za najbardziej innowacyjne biznesplan w ramach konkursu Małopolski Inkubator Pomysłowości. Zwyciężczynią została doktorantka Politechniki Krakowskiej. Zanim poznamy tegorocznych laureatów opowie ona nam o swoich doświadczeniach i drodze do zwycięstwa w konkursie. Na zakończenie konferencji zostaną wręczone nagrody tegorocznym laureatom konkursu Małopolski Inkubator Pomysłowości, a podczas krótkich prezentacji będziemy mieli szansę poznać ich pomysły na biznes.

Do tegorocznej edycji konkursu małopolscy doktoranci złożyli 36 biznesplanów, które zostały poddane ocenie formalnej oraz merytorycznej przez powołaną uchwałą Zarządu Województwa Małopolskiego komisję konkursową. Wśród złożonych prac, trzy najlepsze biznesplan otrzymają atrakcyjne nagrody finansowe. Zwycięzca konkursu otrzyma główną nagrodę w wysokości 20 tys. złotych, a zdobywcy drugiego i trzeciego miejsca odpowiednio 15 i 10 tys. złotych.

Przypomnijmy, że celem konkursu jest wyłonienie obiecujących biznesplanów zawierających innowacyjne pomysły i/lub technologie mające szansę na wdrożenie, komercjalizację i sukces rynkowy. W konkursie prace mogli składać doktoranci małopolskich szkół wyższych oraz placówek naukowych, które mają swoją siedzibę lub oddział na terenie Małopolski. ||



Wystawa

Innowacyjna Małopolska

Przy namiocie wystawienniczym, pod którym odbędą się Małopolskie Targi Innowacji, każdy zainteresowany Małopolanin i turysta będzie mógł zapoznać się galerią „innowacyjnych osiągnięć” naszego regionu.

Grafiki prezentować będą najistotniejsze małopolskie dokonania ostatnich lat w dziedzinie innowacji, rozwoju wysokich technologii, zrealizowane w województwie proinnowacyjne inwestycje, których celem było stworzenie infrastruktury dla rozwoju regionu wiedzy oraz inne podjęte inicjatywy i zrealizowane projekty, których celem jest stworzenie sprawnie funkcjonującego regionalnego systemu innowacji.

Wystawa będzie dostępna przez całą dobę w dniach 10-13 października na Małym Rynku w Krakowie. ||



Uniwersytet Rolniczy im. Hugona Kołłątaja w Krakowie

Uniwersytet Rolniczy im. Hugona Kołłątaja w Krakowie przekazuje absolwentom nowoczesną wiedzę i umiejętności w zakresie nauk rolniczych, leśnych, biologicznych, ekonomicznych i inżynierskich. Zadaniem Uniwersytetu jest kształcenie przyszłych elit do pracy w sferze szeroko pojętej gospodarki żywnościowej i leśnej oraz kształtowania i ochrony środowiska przyrodniczego. Oferta edukacyjna Uniwersytetu Rolniczego obejmuje 21 kierunków, 51 specjalności, na których kształcą się ok. 13 tysięcy studentów. Uniwersytet oferuje również 32 rodzaje studiów podyplomowych. Uczelnia posiada wykwalifikowaną kadrę zdolną sprostać współczesnym wymaganiom zrównoważonego rozwoju opartego na ekologicznych zasadach gospodarowania i korzystania z zasobów Ziemi.

Badania naukowe prowadzone w UR wpływają na rozwój innowacji w branży *Life science*, stanowiąc podstawę patentów przemysłowych. Dorobek prac naukowo-badawczych jest podstawą działalności innowacyjnych przedsiębiorstw. Działalność naukowa odbywa

się w dwóch obszarach: w ramach grantów i programów europejskich oraz badań podstawowych.

Przewidując kierunki przyszłego rozwoju gospodarki, Uczelnia przekazuje absolwentom nowoczesną wiedzę i umiejętności. W krajach Unii Europejskiej obserwuje się rosnącą rolę specjalistów o takim profilu kwalifikacji zawodowych. Wynika to stąd, że obok samego wytwarzania żywności coraz ważniejsza staje się dbałość o jej jakość, kontrolę i zbyt. Istotną rolę spełniają pod tym względem służby doradcze oraz prowadzenie działalności w zakresie ochrony własności intelektualnej. Uniwersytet Rolniczy jest członkiem Klastra *Life Science* Kraków, ponadto realizuje krajowe i międzynarodowe projekty związane z rozwojem nauki i podnoszeniem konkurencyjności przedsiębiorstw.

Na Uniwersytecie działa również Inkubator Przedsiębiorczości powstały w ramach współpracy z Fundacją Akademickie Inkubatory Przedsiębiorczości umożliwiając przedsiębiorczym osobom założenie własnej firmy na korzystnych warunkach. Inkubator oferuje pakiet innowacyjnych usług. Współpraca z AIP umożliwia każdej osobie założenie firmy najniższym kosztem. W ramach konsorcjum utworzonego przez Centrum Transferu Ekotechnologii sp. z o.o. i Uniwersytet Rolniczy im. H. Kołłątaja, powstał także nowoczesny ośrodek przedsiębior-

nowatorskich kierunków kształcenia i badań naukowych jak np. biotechnologia. Podejmowane przez uczelnie krajowe i międzynarodowe programy badawcze oraz wprowadzanie systemów technik informatycznych, służą rozwojowi rolnictwa jednocześnie wzmacniając znaczenie i tożsamość Uniwersytetu w kraju i na świecie.

W celu stymulowania innowacyjności Uczelni oraz pełnego wykorzystania potencjału intelektualnego jej pracowników powołano Centrum Transferu Technologii. Do zadań CTT należy transfer wyników prac naukowych do gospodarki oraz prowadzenie działalności w zakresie ochrony własności intelektualnej. Uniwersytet Rolniczy jest członkiem Klastra *Life Science* Kraków, ponadto realizuje krajowe i międzynarodowe projekty związane z rozwojem nauki i podnoszeniem konkurencyjności przedsiębiorstw.

Do głównych zadań spółki należy komercjalizacja wyników badań naukowych i prac badawczo-rozwojowych, wspieranie współpracy środowisk nauki i biznesu oraz promowanie i kreowanie działalności innowacyjnej. Centrum Innowacji zajmuje się również wspieraniem rozwoju przedsiębiorczości akademickiej, w tym tworzeniem spółek odpryskowych: *spinn – off*, *spinn – out*, *start – up*. Ofertę spółki stanowi doradztwo w zakresie procedur komercjalizacji, organizowanie zespołów eksperckich oraz kompleksowa organizacja szkoleń, konferencji i sympozjów. Uniwersytet Rolniczy im.

Preinkubator. Celem projektu jest wspieranie inicjatyw studentów i pracowników naukowych uczelni o profilu przyrodniczym w zakresie podejmowania wspólnych, innowacyjnych przedsięwzięć i promocji przedsiębiorczości. Uniwersytet Rolniczy prowadzi akcje promocyjne dla studentów na temat możliwości założenia własnej działalności gospodarczej w ramach zawartego w 2007 roku porozumienia z Urzędem Miasta Krakowa. Przedmiotem porozumienia jest zorganizowanie spotkań informacyjno-promocyjnych dla studentów UR, których celem będzie przekazanie aktualnych informacji o możliwościach założenia własnej firmy. W 2012 roku na Uczelni zainicjowano powstanie spółki celowej Centrum Innowacji Uniwersytetu Rolniczego sp. z o.o.

W ramach konsorcjum utworzonego przez Centrum Transferu Ekotechnologii sp. z o.o. i Uniwersytet Rolniczy im. H. Kołłątaja, powstał także nowoczesny ośrodek przedsiębior-

Hugona Kołłątaja ma bogatą tradycję bliskiej współpracy z uczelniami akademickimi Krakowa oraz innymi ośrodkami naukowymi w kraju i za granicą. Kontynuowanie i umacnianie tej współpracy sprzyja podnoszeniu i uzupełnianiu oferty edukacyjno-badawczej mającej na celu zaspokojenie potrzeb społecznych i cywilizacyjnych w przyszłości.

Uniwersytet Rolniczy im. Hugona Kołłątaja w Krakowie po raz drugi bierze czynny udział w organizacji Małopolskiego Festiwalu Innowacji. W tym roku wspólnie z Fundacją Akademickie Inkubatory Przedsiębiorczości zainicjuje wydarzenie poświęcone w głównej mierze pojęciu innowacji oraz współpracy nauki z biznesem. W dniu 11 października w Centrum Kongresowym przy Al. 29 Listopada 46 odbędzie się panel dyskusyjny z wcześniejszym wprowadzeniem do tematu. Jako prelegenci wystąpią Dr inż. Krzysztof Klęczar – Dyrektor Centrum Transferu Technologii UR, Dr inż. Urszula Ziemiańczyk – Pracownik Naukowy Uniwersytetu Rolniczego w Krakowie oraz Sebastian Koliś – Dyrektor AIP Kraków. Wydarzenie w pierwszej części opierają się będzie na wystąpieniach prelegentów, których prelekcje w głównej mierze dotyczyć będą pojęcia innowacji. Pan Dr inż. Krzysztof Klęczar jako przedstawiciel środowiska akademickiego przedstawi w swojej prelekcji innowacyjne rozwiązania dotyczące współ-

pracy nauki z biznesem na przykładzie działań Centrum Transferu Technologii UR. Pani Dr inż. Urszula Ziemiańczyk wygłosi prelekcję na temat kierunków działań innowacyjnych w województwie małopolskim. Wystąpienia prelegentów będą wprowadzeniem do panelu dyskusyjnego, na który zaproszone zostaną 3 start-upy działające w Akademickich Inkubatorach Przedsiębiorczości oraz dwie innowacyjne firmy z terenu województwa małopolskiego. Podczas panelu będziemy chcieli nawiązać dyskusję pomiędzy przedstawicielami różnych środowisk na temat barier nawiązywania wzajemnej współpracy. Zaproszeni goście to ludzie dla których takie pojęcia jak innowacyjność czy kreatywne myślenie nie są obce, to właśnie na ich przykładzie zamierzamy pokazać młodym ludziom, studentom, potencjalnym przyszłym przedsiębiorcom co one oznaczają i jak należy postępować aby wdrożyć do życia takie postawy. Grupą docelową niniejszego wydarzenia będą przede wszystkim młodzi ludzie, studenci, pracownicy nauki jak również osoby zainteresowane przedsiębiorczością akademicką oraz współpracą z biznesem.

Wydarzeniem poprzedzającym panel dyskusyjny, zaplanowanym na 10 października jest spotkanie, na którym zarówno przedstawiciele AIP Kraków jak i przedstawiciele CTT UR będą chcieli przedstawić zainteresowanym możliwo-

ści, jakie stawiają przed nimi reprezentowane przez nich instytucje, jak również inne instytucje otoczenia biznesu. Do udziału w spotkaniu będziemy chcieli zaprosić również przedstawicieli instytucji publicznych związanych z przedsiębiorczością akademicką oraz inne instytucje otoczenia biznesu. Spotkanie skierowane będzie przede wszystkim do studentów, pracowników naukowych oraz przedsiębiorców z terenu województwa małopolskiego. Wydarzenie będzie miało na celu pokazanie możliwości nawiązania współpracy, tworzenia sieci współpracy pomiędzy środowiskiem biznesowym a środowiskiem naukowym a także skierowanie wszystkich zainteresowanych do odpowiednich instytucji. Wszystkie wspólne działania Centrum Transferu Technologii UR z Akademickimi Inkubatorami Przedsiębiorczości Kraków w ramach MFI 2012 mają promować postawy innowacyjne i przedsiębiorcze. Mają pokazywać, iż współpraca środowiska akademickiego/naukowego z biznesem daje wymierne korzyści.

Kolejnym z wydarzeń w ramach Małopolskiego Festiwalu Innowacji są Targi Innowacji, na których Uniwersytet Rolniczy zamierza przedstawić dwa rodzaje eksponatów.

Stanowisko termograficzne

Wykorzystanie termografii w bezinwazyjnej metodzie wyznaczania mechanicznych uszkodzeń owoców i warzyw.

Termograficzne pomiary temperatury polegają na pomiarze natężenia promieniowania cieplnego (w zakresie promieniowania podczerwonego), które emitowane jest przez wszystkie ciała o temperaturze wyższej od zera bezwzględnego (-273,15°C). Dzięki nieinwazyjności metody można dokonać pomiaru temperatury w miejscach niedostępnych, w których wykorzystanie tradycyjnych metod byłoby utrudnione, bądź wręcz niemożliwe. Na podstawie wykonanych zdjęć termograficznych można określić czas nagrzewania się materiału biologicznego do temperatury optymalnej czy określić stopień uszkodzeń wewnętrznych. Termografia to najskuteczniejsza i najwygodniejsza bezinwazyjna metoda odwzorowania temperatury. Znalazła zastosowanie w nauce, medycynie, służbach bezpieczeństwa, stosowana także przy diagnostyce urządzeń mechanicznych, obwodów elektrycznych czy budynków. Kontrola stopnia uszkodzeń mechanicznych materiałów biologicznych to częsty problem występujący w przedsiębiorstwach produkcyjnych. Stosowane metody powodują straty w zbiorze poprzez konieczność wnikania w strukturę materiału oraz są bardzo pracochłonne. Termografia nabiera coraz większego znaczenia przy ocenie organoleptycznej materiałów biologicznych. W związku z tym należałoby dokonywać

ciąg dalszy na stronie 6 ▶▶

dokończenie ze strony 5 ►►
kontroli i sprawdzania materiałów pod względem uszkodzeń mechanicznych niewidocznych na ich powierzchni.

Parametrem, który w największym stopniu wpływa na wartość wyznaczonej temperatury metodą termograficzną jest emisyjność powierzchni. Współczynnik emisyjności określa dokładność wyznaczenia temperatury powierzchni obiektu metodą termograficzną. Tylko dokładna znajomość wartości emisyjności obserwowanej powierzchni zapewnia możliwość rzetelnego określenia bezwzględnej wartości temperatury.

Analiza termogramów umożliwia określenie miejsc występowania oraz ilościowej oceny uszkodzeń mechanicznych występujących w materiale biologicznym. Wyniki pomiarów termowizyjnych są przydatne podczas określania oceny jakościowej produktów, dokonywania selekcji oraz wyznaczania stopnia powstałych strat.

Stanowisko prezentujące technologię rolnictwa precyzyjnego

Na stanowisku zostaną zaprezentowane urządzenia wykorzystywane w technologii rolnictwa precyzyjnego. Pokazane będą różne komputery i programy używane przy gromadzeniu danych o polach: modułowy odbiornik GPS z oprogramowaniem Farm Works Site Mate 9.3, komputer polowy Nomad z oprogramowaniem Farm Works Mobile i komputer polowy Trimble CFX-750 z oprogramowaniem do nawigacji równoległej. Zaprezentowane będzie również urządzenie do pomiaru zieloności liści – SPAD 502DL. Ponadto będzie wyświetlana prezentacja przedstawiająca zastosowanie technologii rolnictwa precyzyjnego w praktyce. Zaprezentowane urządzenia są dziełem Pracowników Naukowych Uniwersytetu Rolniczego.

DR INŻ. KRZYSZTOF KLĘCZAR
Dyrektor Centrum Transferu Technologii UR
ctt@ur.krakow.pl
www.ctt.ur.krakow.pl

INNOWACJE DLA ŚRODOWISKA

Centrum Transferu Ekotechnologii

Spółka Centrum Transferu Ekotechnologii pełni rolę brokera technologii, specjalizując się w transferze wiedzy, technologii i licencji z nauki do przemysłu. Głównym obszarem zainteresowań spółki są technologie służące ochronie środowiska (gospodarka odpadami, oczyszczanie ścieków) oraz rolnictwie i leśnictwie. Zadaniem podejmowanymi przez spółkę jest ocena potrzeb firmy, wyszukanie odpowiedniej technologii, oszacowanie kosztów i opracowanie procedury wdrożenia w punkcie docelowym. Strategia ta opiera się na idei *user-driven innovations*, tj. wyszukiwaniu rozwiązań technologicznych stanowiących odpowiedź na zapotrzebowanie klientów.

Centrum Transferu Ekotechnologii oferuje również doradztwo na rzecz podmiotów branży ochrony środowiska przede wszystkim w zakresie:

- realizacji audytów i przeglądów gospodarczych,
- optymalizacji procesów pod kątem kosztów produkcyjnych przedsiębiorstw,
- udostępniania i wdrażania innowacyjnych rozwiązań technologicznych,
- analizy sytuacji gospodarczej,
- organizacji sieci outsourcingu,
- doradztwa w marketingu strategicznym,

- pozycjonowania przedsiębiorstw,
- optymalizacji procesów pod kątem kosztów operacyjnych.

Oferta spółki realizuje potrzeby firm poszukujących sposobów na wprowadzenie optymalnych rozwiązań biznesowych. Dotyczy to zarówno zadań przedsiębiorstwa związanych z procesami badań i produkcji, jak również zarządzania strategicznego, marketingu i public relations.

Uzupełnieniem oferty jest pomoc w pozyskaniu funduszy na wdrażanie innowacyjnych rozwiązań w przedsiębiorstwach. Centrum Transferu Ekotechnologii zajmuje się uformowaniem inżynierii finansowej projektu, przygotowaniem audytu technologicznego, tworzeniem biznesplanów, preinkubacją oraz analizą finansową dalszych działań. M.in. dla osiągnięcia opisanych powyżej celów 27 marca 2012 r. powołano Preinkubator Przedsiębiorczości Akademickiej w ramach programu „Kreator Innowacyjności – wsparcie innowacyjnej przedsiębiorczości akademickiej” dofinansowanego konsorcjum Uniwersytetu Rolniczego im. H. Kołłątaja i Centrum Transferu Ekotechnologii. Jest to jedyna tego typu jednostka wśród krakowskich uczelni, której specjalizacja opiera się na działaniu w konkretnym obszarze rynku. Dzięki temu w sposób wy-



► Siedziba Preinkubatora Przedsiębiorczości Akademickiej UR/CTE



► Wnętrze Preinkubatora

czepiający opisuje zagadnienia związane z danym sektorem gospodarki. Projekt skierowany jest do ściśle określonej grupy odbiorców – studentów i pracowników naukowych uczelni przyrodniczej (Uniwersytetu Rolniczego w Krakowie), a w szczególności do osób zajmujących się innowacjami w rolnictwie oraz ochronie środowiska, które nie posiadają wystarczających środków i doświadczenia na założenie i prowadzenie własnej działalności gospodarczej.

Preinkubator Przedsiębiorczości stawia sobie za główne zadanie niwelowanie przeszkód ekonomicznych i mentalnych podczas prowadzenia własnej firmy, a także dostarczanie materiałów i informacji potrzebnych młodemu przedsiębiorcy do samodzielnego działania.

Misją Preinkubatora jest kreowanie rozwoju województwa w oparciu o nowoczesność i transfer technologii poprzez wykorzystanie regionalnego potencjału gospodarczego oraz naukowo-badawczego środowiska akademickiego. Preinkubator UR/CTE jest miejscem, gdzie innowacyjne pomysły będą wdrażać młodzi ludzie – nie bojący się ryzyka związanego z prowadzeniem własnej działalności. Preinkubator dokonuje wstępnej weryfikacji pomysłu w oparciu o statystyki rynkowe określając rację bytu danego pomysłu, usługi bądź technologii oraz wielkość ryzyka niepowodzenia. Preinkubator został utworzony w celu podniesienia konkurencyjności gospodarki województwa małopolskiego oraz wdrażania nowoczesnych rozwiązań technologicznych. Jego oddziaływanie wzmocni szerokie działania promocyjne oraz opracowania na temat komercjalizacji nauk przyrodniczych oraz

ściśle współpraca z najsilniejszymi ośrodkami akademickimi w Polsce.

Centrum Transferu Ekotechnologii Sp. z o. o. angażuje się w organizację Małopolskiego Festiwalu Innowacji, kierując się przyjęciem otwartej formuły wydarzenia o wysokiej interakcji i oddziaływaniu na postawy mieszkańców województwa małopolskiego. Założeniem jest otwarcie ekspozycji Targów Innowacji do postaci umożliwiającej bezpośredni kontakt z mieszkańcami. Istotnym elementem przyczyniającym się do modernizacji Festiwalu jest zaproszenie do współpracy lokalnych i międzynarodowych firm, które swój wizerunek opierają na innowacjach jak również małopolskich ośrodków innowacji.

Działania podjęte przez Spółkę skierowane są do trzech grup odbiorców: przedsiębiorców oczekujących wsparcia w promocji innowacji, uczelni i jednostek naukowych – autorów innowacyjnych technologii oraz mieszkańców Małopolski – odbiorców innowacji jakie powstają i są wdrażane w regionie. W programie Festiwalu przygotowanym przez Centrum Transferu Ekotechnologii jest realizacja działań z pogranicza zabawy i nauki – gier miejskich lub otwartych spotkań plenerowych. Taka inicjatywa pozwoli na zwiększenie zainteresowania wydarzeniem, a w szczególności na wytworzenie pożądanego efektu przedstawienia innowacyjnych rozwiązań mieszkańcom Małopolski. Gra miejska „moc innowacji” wykorzystująca przestrzeń miasta, łącząc ze sobą cechy flash mobów, heppeningów ulicznych oraz gier komputerowych, RPG i harcerskich podchodów. Tematem przewodnim jest poszukiwanie śladów innowacyjnych technologii w za-

bytkowej architekturze miasta. Gra „powiązania i poszukiwania”, tematem której jest rozwiązywanie przez zespoły graczy (zbudowane z przypadkowych uczestników) zadań logicznych dotyczących wykorzystania innowacyjnych technologii w codziennym życiu miasta. Gra „siła sieci” polegająca na rozwiązywaniu przez zespoły graczy zadań w obszarze komunikacji interpersonalnej i zespołowej ze szczególnym uwzględnieniem kwestii korzyści wynikających z odpowiedniego traktowania relacji międzyludzkich (networking). Równie interesującym pomysłem jest stworzenie otwartej kawiarni „innovia”, której ideą jest zlokalizowanie w centralnym punkcie miasta miejsca, w którym jednocześnie będzie można porozmawiać z przedstawicielami jednostek realizujących Małopolski Festiwal Innowacji i zapoznać się z multimedialnym podsumowaniem wydarzenia przygotowanym na bieżąco.

Podczas takiej inicjatywy jak Małopolski Festiwal Innowacji nawiązuje się sieć współpracy instytucji, których współdziałanie umożliwi wytwarzanie, stosowanie oraz rozpowszechnianie wiedzy, innowacji i nowych technologii w regionie. Wydarzenie to ma niezwykle pozytywny wpływ na rozwój całego województwa małopolskiego, a – jak wspomniano powyżej – głównym zadaniem programu CTE jest stworzenie sytuacji, w której mieszkańcy regionu będą identyfikować się z jego innowacyjnym potencjałem i wizerunkiem. ■

MARIUSZ PIASECKI

Centrum Transferu Ekotechnologii sp. z o. o.
+48 698 920 671
mariusz.piasecki@ctet.pl
www.centrumtransferu.pl

Wobecnym świecie, innowacje są paliwem postępu technologicznego i cywilizacyjnego – można poetycko powiedzieć, że rozwój żywi się innowacjami. Dlatego innowacyjność jest ważna i musimy umieć ją badać i nią zarządzać. Innowacyjność pozwala na stworzenie z ulotnej idei czegoś konkretnego, takiego jak produkt lub usługa. Misją Centrum Innowatyki jest promocja innowacyjności, poprzez działalność dydaktyczną i szkoleniową w dziedzinie kreatywności oraz zarządzania innowacjami. Działania Centrum skoncentrowane są na kształtowaniu innowacyjnego myślenia i miękkich umiejętności ułatwiających budowanie kultury organizacji.

Centrum powstało w 2010 roku w Wyższej Szkole Biznesu – National-Louis University w Nowym Sączu na potrzeby projektu *Innowacja i kooperacja – symbioza nauki i biznesu*, w ramach programu „Kreator innowacyjności – wsparcie innowacyjnej przedsiębiorczości akademickiej” (obecnie finansowany przez NCBiR). W latach 2010 i 2011 Centrum uczestniczyło w Małopolskich Targach Innowacji, co było dla nas dużą nobilitacją i zaowocowało nawiązaniem wielu kontaktów, cennych dla rozwijania działalności nowopowstałego ośrodka. Na Targach Innowacji Gospodarczych i Naukowych INTARG 2011 w Katowicach, Centrum Innowatyki zostało nagrodzone medalem im. A. Graczyńskiego za wspieranie innowacyjności i przedsiębiorczości w środowisku akademickim.

Osobne światy

Teoretycy, pracujący w swojej akademickiej „wieży z kości słoniowej”, unikają weryfikacji gładkich i estetycznych modeli i teorii nauk o zarządzaniu i przedsiębiorczości. Świat praktyki okazuje się zazwyczaj pełen wyjątków, odstępstw od reguły, statystycznych anomalii i artefaktów, nieprzewidywalności ludzkich zachowań oraz specjalnych uwarunkowań i lokalnej specyfiki, które nie potrafią uchwycić modele. Z drugiej strony, menedżerowie



INNOWACYJNOŚĆ JEST WIELOWYMIAROWA

Centrum Innowatyki WSB-NLU w Nowym Sączu

przedsiębiorcy z rezerwą podchodzą do schematów akademickiego myślenia. Jest ono oddzielone od nich barierą hermetycznego i niepotrzebnego żargonu i, co ważniejsze, teoretyczne modele nie pozwalają na przejrzyste wbudowanie do nich tych zmiennych, które praktycy uważają za kluczowe.

Naszym celem jest niwelowanie tej niewidzialnej, ale realnie istniejącej, bariery pomiędzy światem akademickim a światem przedsiębiorców i menedżerów. Bariera ta istnieje w umysłach po obu stronach, ale zburzenie jej jest możliwe, m.in. dzięki stosowaniu nowoczesnych metod myślenia krytycznego i kreatywnego, opierających się na bogatych inspiracjach z różnych dyscyplin (od sztuki do nauk ścisłych).

Inwazja innowacji

Przekraczamy bariery, oferując warsztaty wyjazdowe – w siedzibach firm – pt. „Budowanie kultury organizacyjnej promującej innowacyjność pracowników”, skierowane

do średniego szczebla menedżerskiego oraz pracowników zespołów badawczo-rozwojowych. Kluczową cechą warsztatów było to, że przynosiłiśmy innowacyjne myślenie do firm, wykraczając poza mickiewiczkowskie „nie dość gościa czekać, trzeba go zaprosić”. Nie tylko zapraszaliśmy na szkolenia na kampusie WSB-NLU, ale sami stawaliśmy się gośćmi – stąd „inwazja”. W trakcie warsztatów prowadzący prezentują praktyczne sposoby stosowania różnych metod zarządzania innowacyjnością podczas porad grupowych i pracy projektowej – słuchacze są aktywowani do uczestnictwa w tworzeniu haseł reklamowych wg metody słów losowych, do analizowania charakteru swojej pracy dzięki metodzie „Imaginization” Morgana, do uczestnictwa w burzy mózgów według Gordona oraz w radzie z zastosowaniem metody „6 myślących kapeluszy” według de Bono. Ponadto, podkreślone jest znaczenie rozwijania kultury organizacyjnej

promującej kreatywne myślenie pracowników, czyli kultury nie-hierarchicznej, wyzwolającej zarówno zaangażowanie emocjonalne jak i potencjał intelektualny pracowników. Oprócz warsztatów „w terenie”, w WSB-NLU odbywały się zajęcia w ramach studium podyplomowego oraz cykl szkoleń, w których uczestniczyła grupa słuchaczy będących pracownikami wyższych uczelni i jednostek badawczo-rozwojowych, organizatorami akademickich inkubatorów przedsiębiorczości, a także menedżerami parków technologicznych i klastrów oraz studentami. Ofertę Centrum stanowił pakiet kursów: Inwentyka i psychologia kreatywności, Komercjalizacja innowacji, Metody ilościowe w innowatyce, Przegląd trendów w naukach biomedycznych, biotechnologii i technologii, Zarządzanie informacją i bazami danych, Zarządzanie innowacjami i innowacją, Zarządzanie organizacyjnym kapitałem wiedzy i metody jego pomiaru oraz Zarządzanie własnością intelektualną. Pod patronatem Centrum Innowatyki organizujemy liczne warsztaty dla kadry dydaktycznej, studentów, młodzieży szkół średnich oraz dzieci na tematy (dopasowane do słuchaczy) związane z innowacyjnością myślenia: o mindmappingu, o kreatywności, o analizie cytacji naukowych, o zdobywaniu grantów badawczych Unii Europejskiej, o studiowaniu na uczelniach amerykańskich, o karierze zawodowej za granicą itp.

Wiele wymiarów innowacyjności

Bycie nowoczesnym przedsiębiorcą-innowatorem musi być wsparte na bazie szerokich zainteresowań, umiejętności o uniwersalnych zastosowaniach i nowoczesnej wiedzy menedżerskiej. Cykl sześciu konferencji zorganizowanych przez Centrum Innowatyki w latach 2010-12 miał na celu pokazanie szerokiej panoramy zagadnień, z których składa się zarządzanie innowacjami w XXI-szym wieku. Konferencja „Kooperacja: mocny kapitał społeczny sprzyja innowa-

cyjności” ilustrowała tezę, że innowacyjność pracy zespołów zależy w bezpośrednim stopniu od ducha współpracy i zaufania panującego pomiędzy członkami zespołu. Zarządzanie innowacyjnością to przede wszystkim umiejętność budowania struktury i kultury organizacyjnej, które ośmielają pracowników do kreatywności. Innowacyjność myślenia tworzy jednocześnie sytuację, która jest dodatkowym utrudnieniem: jesteśmy nieufni wobec zmian, a esencją innowacji jest przecież zaburzenie porządku! Innowacja tworzy w umysłach pracowników zagrożenie i dlatego niezbędne jest pokonywanie oporu przed zmianami i umiejętne przekonywanie pracowników do sensu tworzenia i wdrażania innowacji. Podstawowym warunkiem, który musi być spełniony, aby pełny potencjał ludzki kadry był wykorzystany, jest zbudowanie kapitału społecznego w organizacji, czyli promowanie kooperacji. Truizmem jest stwierdzenie, że innowacje nie powstaną bez kreatywności, która jest warunkiem koniecznym. Kreatywność nie jest oczywiście warunkiem wystarczającym, bo istnieją liczne organizacyjne, finansowe, kulturowe i psychologiczne czynniki, które mogą skutecznie tę kreatywność psuć. Celem konferencji „Kreatywność jako źródło innowacyjności” było zrozumienie czym jest kreatywność i jak stworzyć warunki, które sprzyjają jej rozwojowi. Jednym z istotnych założeń jest, że myślenia nieszampowego

można ludzi nauczyć. Z jednej strony, kreatywności sprzyja podglądanie: myślenie kreatywne powinno opierać się na analizie przykładów rozwiązywania twórczych dylematów w nauce, sztuce i literaturze, ale także we wzornictwie przemysłowym. Z drugiej strony, istnieje szeroka gama metod wspomagających rozwiązywanie problemów i generowanie nowatorskich rozwiązań, od metod narad grupowych (np. burza mózgów, sześć kapeluszy wg Edwarda de Bono, grupa nominalna) do metod pracy indywidualnej (np. algorytm wynalazku Altszuler). Uniwersalność metod heurystycznych, czyli ich stosowalność w najróżniejszych dziedzinach życia, czyni te narzędzia innowatyki wartymi treningu. W repertuarze menedżera innowacyjności powinna być wbudowana umiejętność oceny kapitału intelektualnego firmy, jako jednego z najważniejszych elementów wartości nowoczesnego biznesu. Pomiar organizacyjnych zasobów niematerialnych jest niełatwy głównie z powodu złożoności ocenianych charakterystyk, takich jak kapitał ludzki pracowników (np. jakość ich poziomu wiedzy), kapitał relacyjny (np. wartość interakcji socjalnych z klientami i współpracownikami), wartość własności intelektualnej, czy też kapitał strukturalny (czyli m.in. efektywność struktury organizacyjnej firmy). W przypadku firm, chcielibyśmy, oczywiście, oszacować także efektywność wykorzystania kapitału intelektualnego, czyli jego wpływ na

wartość rynkową przedsiębiorstwa. Zagadnienie postawione w tytule jednej z konferencji: „Rozwój regionalny jako efekt innowacyjności firm i instytucji”, to sprawa podstawowa. Jeżeli budowanie pro-innowacyjnej kultury organizacyjnej, generowanie nowych pomysłów i wdrażanie innowacji nie ma istotnie pozytywnych efektów dla rozwoju ekonomicznego regionu, to znaczy, że jakiś element gospodarki działa wadliwie. Takim elementem może być system publicznego i prywatnego wsparcia finansowego dla działalności innowacyjnej, brak właściwej pomocy ze strony instytucji otoczenia biznesu (takich jak parki technologiczne, inkubatory przedsiębiorczości lub centra transferu technologii), system przepisów administracyjnych ograniczających efektywność pracy przedsiębiorców, a także istniejąca infrastruktura oraz kondycja makroekonomiczna regionu i kraju. Również poziom innowacyjności reprezentowany przez firmy może być jedną z przyczyn: gdy jest on niski (bo, na przykład, rozwój branży opiera się na kupowaniu licencji z zagranicy, zamiast na rozwijaniu w kraju nowych rozwiązań opartych na lokalnej aktywności B+R), to trudno spodziewać się znaczących efektów makroekonomicznych płynących z innowacyjności lokalnych przedsiębiorstw.

Konferencja „Cytacje, patenty, innowacje: innowacyjność nauki i gospodarki Polski” podkreślała fakt, że ochrona własności intelektualnej ma ogromne znaczenie dla przedsiębiorców wdrażających innowacje oraz dla inwestorów podejmujących decyzję o zapewnieniu wsparcia finansowego dla innowacji. Konieczne są reguły chroniące innowacje i gwarantujące tworcom wynalazków możliwość czerpania zysków z ich wdrożenia. Krajowe i międzynarodowe procedury uzyskania i ochrony praw własności przemysłowej nie są bynajmniej darmowe, ale konsekwencje szpiegostwa przemysłowego i naruszenia praw własności mogą być jeszcze bardziej dotkliwe. A świat

konkurentów, czyhających na niekompetencję lub niefrasobliwość przedsiębiorcy, jest bezlitosny. Każda luka w prawnych zabezpieczeniach naszej innowacji zostanie, prędzej czy później, skwapliwie wykorzystana przez konkurencję i tylko siebie będzie mógł przedsiębiorca za to winić! Często nie chodzi o szpiegostwo i wykradanie pomysłów, ale o tempo i skalę postępu technologicznego i znany fakt, że te same odkrycia i wdrożenia dzieją się równolegle w wielu ośrodkach badawczych lub przemysłowych oraz, zgodnie z mitologią biznesu, w wielu... garażach.

Analiza cytacji to jeden ze sposobów, dzięki którym przedsiębiorcy oraz innowacyjnie zorientowani menedżerowie mogą uzyskiwać przewagę konkurencyjną dla swoich firm. Niedawno, MNiSW udostępniło wszystkim uczelniom w kraju możliwość korzystania z bazy bibliograficznej Web of Science. Jest to bezcenny zasób informacji, ponieważ pozwala on na ocenianie jakości efektów działalności naukowej. Opiera się na analizie cytacji: pozwala odcedzić źródła ważne od nieważnych – po prostu: te cytowane w wielu innych źródłach są bardziej warte czytania niż te niecytowane. Jest to bardzo dobry, niezależny od politycznych i administracyjnych „układów”, sposób określania jak zauważalna jest myśl naukowa zawarta w danej publikacji. Ponieważ jest to miara jakości naukowców-autorów tych publikacji, a więc może i powinna być stosowana również przez ludzi spoza środowiska naukowego, gdy np. menedżer jakiejś firmy zastanawia się jakich specjalistów wynająć do wykonania ekspertyzy, która może w istotny sposób wpłynąć na sukces firmy.

MICHAŁ JASIEŃSKI
MAGDALENA RZEŹNIK

Centrum Innowatyki
Wyższa Szkoła Biznesu
– National-Louis University
ul. Zielona 27, 33-300 Nowy Sącz
tel. 18-44-99-470

www.inko.wsb-nlu.edu.pl
centrum.innowatyki@wsb-nlu.edu.pl

Warsztat w ramach Małopolskiego Festiwalu Innowacji 2012	
„Myślenie kreatywne i budowanie kultury innowacji” (2 godziny)	
prowadzący	dr Michał Jasiński, mgr Magdalena Rzeźnik (Centrum Innowatyki WSB-NLU)
liczba uczestników	od 10 do 35 osób
miejsce	kampus WSB-NLU w Nowym Sączu
czas	11.X (czwartek), godz. 17:00
wstęp wolny (bez konieczności rejestracji)	
Działania w ramach projektu „Kultura innowacji” (2012-14)	
■ konferencje naukowe „Budowanie kultury organizacyjnej promującej innowacyjność” (październik 2012) i „Naukometria i nauki o zarządzaniu dla innowacyjnej przedsiębiorczości” (maj 2014)	
■ dwudniowe Forum akademickich inkubatorów przedsiębiorczości (maj 2013) – jego celem jest integracja środowiska menedżerów innowacyjności w skali całego kraju	
■ ogólnopolski konkurs dla studentów i doktorantów na esej „Jak rozwijać innowacyjność pracowników, firm i instytucji”	
■ szkolenia „Zarządzanie Innowacyjnością”, w czterech modułach tematycznych	

Agencja Rozwoju Małopolski Zachodniej S.A. prowadzi działalność doradczo-informacyjną dla mikro, małych i średnich przedsiębiorstw oraz osób zamierzających rozpocząć działalność gospodarczą. Spółka, utworzona w 2004 roku, jest Instytucją Otoczenia Biznesu. Działalność ma charakter non profit.

Od 2008r. ARMZ S.A. posiada System Zarządzania Jakością zgodny z normą ISO

9001:2008 oraz stosowny certyfikat w zakresie: świadczenia usług doradczych o charakterze ogólnym, szkoleniowych, informacyjnych i finansowych w zakresie udzielania pożyczek oraz związanych z zarządzaniem parkiem przemysłowym.

Ośrodek posiada akredytację Krajowego Systemu Usług dla MŚP w zakresie usług informacyjnych, doradczych o charakterze ogólnym, szkoleniowych i finansowych w zakresie udzielania pożyczek.

Oferujemy:

- bezpłatne usługi informacyjne w ramach Punktu Konsultacyjnego dla przedsiębiorców oraz osób zamierzających rozpocząć działalność gospodarczą,
- pomoc w uzyskaniu korzystnych pożyczek i poręczeń kredytowych, w tym Fundusz Pożyczkowy ARMZ dla mikroprzedsiębiorców
- doradztwo w zakresie prowadzenia działalności gospodarczej i zarządzania,
- pomoc w zakresie aplikacji o środki z Unii Europejskiej,
- pomoc w pozyskiwaniu dotacji z Powiatowego Urzędu Pracy,
- organizację szkoleń,
- działalność promocyjną,
- zarządzanie terenami Chrzanosko-Trzebińskiego Parku Przemysłowego.

Wśród działań Agencji należy wyróżnić:

1 Realizację ogólnopolskiego projektu, który współfinansowany jest ze środków Unii Europejskiej Europejskiego Funduszu Społecznego, w ramach Poddziałania 2.2.1 Programu



Operacyjnego Kapitał Ludzki na lata 2007-2013 pn. „Świadczenie usług informacyjnych i doradczych w sieci Punktów Konsultacyjnych Krajowego Systemu Usług (PK KSU)”.

Usługi PK są dostosowane do potrzeb zarówno przedsiębiorców, chcących rozwinąć swoją firmę, jak również osób dopiero planujących założenie własnej działalności.

Punkt Konsultacyjny Krajowego Systemu Usług świadczy: ■ usługi informacyjne, dzięki którym klienci mogą dowiedzieć się wszystkiego na temat działalności gospodarczej, tj.:

- jak, krok po kroku, założyć własną firmę;
- co zrobić, aby firma prężnie się rozwijała;
- skąd i w jaki sposób pozyskać środki finansowe na założenie lub rozwój przedsiębiorstwa;
- jak pokonywać problemy pojawiające się w bieżącej działalności.

W ramach usługi informacyjnej klienci mogą również otrzymać informacje, jak i od kogo uzyskać specjalistyczną usługę, tj.: finansowanie zwrotne (fundusze pożyczkowe i poręczeniowe), porady w obszarze transferu technologii, etc. Konsultanci KSU pomogą także w zaaranżowaniu spotkania z usługodawcą specjalistycznym oraz będą prowadzić dalszy monitoring losów klienta.

■ usługi doradcze, dedykowane poszczególnym grupom klientów PK KSU:

■ Asysta w rozpoczynaniu działalności gospodarczej stanowi idealną pomoc dla początkujących przedsiębiorców we wszystkich aspektach zakładania działalności gospodarczej.

Wykwalifikowani konsultanci PK KSU poprowadzą przez wszystkie elementy związane z zakładaniem własnego biznesu. W szczególności:

- skonsultują profil planowanej działalności gospodarczej;
- pomogą w przygotowaniu biznesplanu i zgromadzeniu niezbędnej dokumentacji;
- Asysta w prowadzeniu działalności gosp. jest usługą skierowaną do już działających przedsiębiorców. Obejmuje ona doradztwo w czterech podstawowych obszarach działalności firmy, tj.: formalno-prawne obowiązki związane z prowadzeniem firmy; marketing przedsiębiorstwa; organizacja firmy; źródła finansowania dedykowane przedsiębiorcom.

Usługi informacyjne są bezpłatne. Usługi doradcze są dofinansowane w aż 90%, a ich koszt dla klienta wyniesie maksymalnie 120 zł w przypadku „startera” i 180 zł w przypadku przedsiębiorcy.

2 „Fundusz Pożyczkowy ARMZ S.A.” (MRPO 2.1 D) – od 2010 r. oferowane są pożyczki dla mikroprzedsiębiorców oraz osób rozpoczynających działalność gospodarczą, zarejestrowaną na terenie województwa małopolskiego, w kwocie od 5.000 zł do 200.000 zł.

Warunki pożyczkowe: kwota max do 200.000 zł; atrakcyjne oprocentowanie (dla osób prowadzących działalność od 5,91%, dla osób rozpoczynających 8,91%); spłata do 5 lat; możliwość uzyskania karencji do 6 miesięcy; 2% prowizję od wartości udzielonej pożyczki.

3 Doradca Małopolskiego Przedsiębiorcy

Projekt realizowany jest w ramach Programu Operacyjnego

Kapitał Ludzki – Poddziałanie 8.1.1 „Wspieranie Rozwoju kwalifikacji Zawodowych i Doradztwo dla Przedsiębiorstw” Skorzystanie z usług doradczych jest BEZPŁATNE.

Cel projektu: podniesienie konkurencyjności mikro, małych i średnich przedsiębiorstw z woj. małopolskiego, dzięki rozwiązywaniu problemów biznesowych, dostosowując ich firmy do aktualnych wymogów rynku. Obszar świadczenia usługi przez ARMZ S.A. obejmuje powiaty chrzanowski i miechowski. Klientem projektu może być podmiot spełniający łącznie następujące warunki: (1) jest mikro, małym lub średnim przedsiębiorstwem, (2) posiada siedzibę, oddział lub filię na terenie województwa małopolskiego, (3) klient nie otrzymał wsparcia pomostowego udzielonego w ramach 6.2 lub Poddziałania 8.1.2

4 Organizacja szkoleń.

Przy współpracy z Powiatowymi Urzędami Pracy, Ośrodkami Pomocy Społecznej oraz innymi instytucjami, Agencja organizuje szkolenia dla bezrobotnych i uczniów, oraz przedsiębiorców zainteresowanych rozwojem własnej firmy.

Tematyka szkoleń obejmuje m.in.:

- zagadnienia związane z uruchamianiem i prowadzeniem własnej działalności gospodarczej
- podstawy obsługi komputera i Internetu oraz wykorzystanie narzędzi informatycznych w działalności firmy
- zasady pozyskiwania zewnętrznych źródeł finansowania działalności gospodarczej;
- i inne, w zależności od zapotrzebowania. II

Dane kontaktowe:

AGENCJA ROZWOJU MAŁOPOLSKI ZACHODNIEJ S.A.
32-500 Chrzanów,
ul. Grunwaldzka 5
Tel. / fax 32 645 19 68,
tel. 32 623 06 35, 32 623 00 61
Tel. kom. 691 914 291, 697 089 224
www.armz.pl
biuro@armz.pl
pkchrzanow@armz.pl

MARR SA to sprawdzony partner w biznesie, który także w trudnych warunkach ekonomicznych stwarza przyjazny klimat dla osiągnięcia sukcesu.

Spółka w ramach prowadzonego Funduszu „Inwestycje Kapitałowe” poszukuje do współpracy autorów innowacyjnych koncepcji, dla których urynkowanie pomysłu stanowi nadrzędny cel oraz priorytet w rozwoju.

Na wczesnym etapie tworzenia firmy Fundusz lokuje środki finansowe w pomysły i angażuje się w proces ich komercjalizacji.

W ramach działalności Fundusz oferuje:

- środki finansowe na start;
- profesjonalne wsparcie doradcze i szkoleniowe;
- promocję nowego rozwiązania i usługi;
- wsparcie biznesowe doświadczanego Partnera.

Właściciele najwyżej ocenionych rozwiązań, mogą uzyskać nawet 200 000 euro wsparcia dla nowotworzonego przedsiębiorstwa.

Fundusz Inwestycje Kapitałowe kieruje ofertę do następujących branż: telekomunikacja, ICT, ochrona zdrowia i inżynieria medyczna, farmacja, energie odnawialne i ochrona środowiska. Po osiągnięciu przez firmę dojrzałości biznesowej, MARR sprzedaje swoje udziały wspólnikom, pomysłodawcom lub na Giełdzie Papierów Wartościowych.

Kredyt, pożyczka a może leasing – finansowanie zwrotne firm

Dzięki ofercie MARR, małopolskie firmy mogą korzystać z kompleksowej, bezpłatnej pomocy w zakresie uzyskania zwrotnego wsparcia finansowego. Każdy przedsiębiorca, który zgłosi się do MARR może zostać objęty programem doradczym i szkoleniowym, w ramach którego pozna aktualną ofertę instrumentów finansowych oraz procedury związane z uzyskaniem pożyczki, kredytu czy leasingu.

Fundusz Inwestycje Kapitałowe szansą dla innowacyjnych przedsiębiorców



Ponadto doradca oceni jego potrzeby i możliwości finansowe, a następnie przedstawi najlepszą dla danego przedsiębiorstwa ofertę finansowania zwrotnego; co szczególnie ważne – przygotuje niezbędne wnioski i dokumenty oraz wspólnie z przedsiębiorcą opracuje biznes plan. Doradca będzie również asystował i wspierał właściciela firmy przy prowadzeniu negocjacji z instytucją finansującą podczas realizacji założeń biznes planu czy spłacie zaciągniętego zobowiązania.

Zostań ekspertem ds. innowacji

W ramach projektu „Ekspert ds. innowacji”, MARR SA oferuje udział w cyklu szkoleń, które pozwolą zwiększyć nie tylko konkurencyjność firmy, ale także wprowadzić nowe rozwiązania z zakresu marketingu i organizacji pracy, wdrożyć nową technologię czy stworzyć oryginalny pomysł na biznes.

Tematyka szkoleń obejmuje zagadnienia z zakresu innowacji technologicznych, organizacyjnych, procesowych i marketingowych dopasowanych do specyficznych potrzeb sektora MMP.

Szkolenia kierowane są do właścicieli i pracowników mikro i małych przedsiębiorstw posiadających siedzibę, oddział, filię lub inną jednostkę organizacyjną na terenie województwa małopolskiego.

Szkolenia prowadzone przez profesjonalnych trenerów są bezpłatne.

Szkolenia szyte na miarę

Zastanawiali się Państwo, jak zbudować przewagę rynkową? Jak zyskać nowych klientów lub zdobyć wiedzę i umiejętności kluczowe w budowaniu innowacyjnego biznesu? Odpowiedzi na wymagania stawiane przez współczesny biznes są organizowane przez MARR szkolenia komercyjne. Zakres tematyczny, najlepsi eksperci oraz oferowana forma prezentacji to doskonała inwestycja w wiedzę i doświadczenie, które z pewnością zapoczątkuje w przyszłości.

Najbliższe zaplanowane szkolenia odbędą się:

- 24 września: Zarządzanie sobą w czasie
- 26 września: Wykorzystaj szansę w biznesie
- 4-5 października: Profesjonalny HR Biznes Partner
- 11-12 października: Akademia Coachingu
- 18-19 października: Akademia Menedżera – skuteczny lider i przywódca.

Wiedza, praktyka, kadry – staże i szkolenia

Projekt „Wiedza, praktyka, kadry” to kolejny innowacyjny projekt MARR, kierowany do pracowników MŚP, pracowników naukowych oraz wysoko wykwalifikowanego personelu w małopolskich firmach. Oferuje staże i szkolenia praktyczne zarówno w jednostkach naukowych jak i małopolskich przedsiębiorstwach. Projekt jest kolejnym przykładem łączenia dwóch sfer współczesnego rynku: nauki i biznesu.

Staża i szkolenia praktyczne dla pracowników naukowych w przedsiębiorstwach, staże dla pracowników przedsiębiorstw w jednostkach naukowych oraz tymczasowe zatrudnienie wysoko wykwalifikowanego personelu w małych i średnich firmach, stanowią niepowtarzalną szansę na zdobycie wiedzy i niezbędnego doświadczenia. Innowacyjne rozwiązania opracowane podczas projektu oraz nowatorskie pomysły mogą zostać zaadaptowane na potrzeby biznesu oraz wdrożone przez firmy. Staże umożliwiają pracownikom naukowym zdobycie bezcennego doświadczenia w świecie biznesu, podniesienie kompetencji zawodowych oraz wzrost innowacyjności przedsiębiorstw poprzez zapewnienie dostępu do wykwalifikowanego personelu.

Usługi doradcze dla firm

Prowadzenie własnej działalności gospodarczej wiąże się z nieustającym ryzykiem, wymaga stałej analizy rzeczywistości rynkowej oraz sprawnego rozwiązywania bieżących problemów. Z pomocą małopolskim przedsiębiorcom przychodzą doradcy i specjaliści MARR. W ramach projektu Doradca Małopolskiego Przedsiębiorcy, firmy mogą korzystać z bezpłatnych konsultacji eksperckich w zakresie prowadzenia działalności gospodarczej, zarządzania przedsiębiorstwem, marketingu i finansów oraz prowadzenia działalności eksportowej.

ciąg dalszy na stronie 12 ►►

„Jak wdrożyć innowacje w Przedsiębiorstwie” to tytuł bezpłatnego szkolenia na jakie zaprasza przedsiębiorców Centrum Transferu Technologii Politechnika Krakowska w ramach Małopolskiego Festiwalu Innowacji

Innowacje technologiczne jako źródło przewagi konkurencyjnej przedsiębiorstw

Innowacyjność jest kluczem do wzmocnienia długoterminowego wzrostu i konkurencyjności Europy. To przesłanie nie jest niczym nowym, ale jego realizacja stała się pilniejsza, na co wskazuje ostatni komunikat

Komisji – „Wykorzystanie wiedzy w praktyce: Szeroko zakrojona strategia innowacyjna dla UE”.

Polityka innowacji pnie się w górę na liście priorytetów Unii Europejskiej, a szczególnie

nacisk położony został na innowacyjność przedsiębiorstw i innowacyjność procesów edukacji. Wszystkie zmiany procesów gospodarczych prowadzą do nowych uwarunkowań dla procesów edukacji. Przede wszyst-

kim uczelnie wyższe muszą rozszerzyć zakres swojego udziału w procesie wytwarzania wiedzy i przeistaczać się w partnera w procesie innowacyjnym, zarówno w danym kraju, i to

ciąg dalszy na stronie 13 ▶▶

dokończenie ze strony 11 ▶▶

Spotkajmy się na Festiwalu Innowacji 2012

W tegorocznej edycji Festiwalu Innowacji 2012 Małopolska Agencja Rozwoju Regionalnego zaprasza do udziału w dwóch wydarzeniach związanych z innowacjami i biznesem.

9 października 2012: „Medycyna, innowacje, biznes”

Już 9 października br. zapraszamy wszystkich zainteresowanych do udziału w szkoleniu poświęconemu tematyce wdrażania nowatorskich rozwiązań w medycynie oraz zagadnieniom związanym z tworzeniem innowacyjnych firm medycznych przy współpracy z inwestorem zewnętrznym. Kilkuletnie doświadczenia w pracy we wdrażaniu nowatorskich rozwiązań, usług, produktów i technologii pozwolą przekazać uczestnikom spotkania wiele praktycznych wskazówek związanych z modelowaniem innowacyjnego biznesu.

Podczas spotkania przedstawiona zostanie oferta Funduszu „Inwestycje Kapitałowe”. Jest to szansa dla kreatywnych, innowacyjnych ludzi myślą-

cych o nowym biznesie. Praca na własny rachunek jest wymagająca, dlatego eksperci MARR będą przekonywać będą uczestników szkolenia do wizji firmy tworzonej wspólnie z inwestorem zewnętrznym. Budując nowe przedsiębiorstwo nie można zapominać o ryzyku, które determinuje wiele decyzji. Podczas spotkania doradcy odpowiedzą jak rozmawiać z inwestorem, jak zacząć zarabiać na własnym pomysle oraz co zrobić, aby uzyskać wsparcie finansowe – nawet 200 000 euro.

11 października 2012: „It Biznesmikser”

To spotkanie branżowe ludzi posiadających innowacyjne pomysły z właścicielami funkcjonujących firm oraz przedstawicielami instytucji otoczenia biznesu. Celem wydarzenia jest budowanie relacji biznesowych pomiędzy osobami zainteresowanymi wdrażaniem innowacyjnych rozwiązań w branży „IT” (Information technology). W trakcie dyskusji panelowych poruszone zostaną zagadnie-

nia związane z modelowaniem biznesowym oraz pozyskaniem zewnętrznego finansowania.

Więcej szczegółów dotyczących organizowanych przez MARR wydarzeń znaleźć można na stronie internetowej www.marr.pl.

Odwiedź nasze stoisko na Targach Innowacji

12 października 2012 roku czekamy na Ciebie na Małym Rynku w Krakowie, gdzie trwać będą

Małopolskie Targi Innowacji. To doskonała okazja do wymiany doświadczeń w zakresie budowania innowacyjnego biznesu. Nasi eksperci zaprezentują usługi oferowane przez MARR kierowane szczególnie do ludzi z oryginalnymi pomysłami!

Odwiedzając nasze stoisko, poznasz szeroką ofertę innowacyjnych produktów Małopolskiej Agencji Rozwoju Regionalnego. ||

PAMIĘTAJ

■ Małopolska Agencja Rozwoju Regionalnego S.A. jest jednym z najważniejszych partnerów instytucji centralnych i samorządu województwa w kształtowaniu polityki innowacyjnego rozwoju Małopolski.

■ MARR S.A. stworzyła rozbudowany system wsparcia rozwoju przedsiębiorczości i innowacji w Małopolsce. Pakiet usług został optymalnie dostosowany do indywidualnych potrzeb przedsiębiorców.

■ MARR S.A. realizuje projekty wspierające transfer wiedzy i współpracę B+R. Oferuje wsparcie finansowe umożliwiające wdrażanie osiągnięć naukowych do biznesu. Zapewnia pomoc doradczą i szkoleniową przedsiębiorcom będącym już aktywnymi aktorami na biznesowej scenie oraz tym, którzy do świata przedsiębiorczości planują dopiero wejść.

■ MARR S.A. świadczy usługi w zakresie pozyskiwania środków unijnych i pomaga efektywnie inwestować w Małopolsce; ponadto wspiera eksport, oferując profesjonalne doradztwo i dostęp do międzynarodowej sieci kontaktów.

■ MARR S.A. pragnąc wspierać innowacyjną gospodarkę realizuje obecnie szereg projektów mających na celu wykorzystanie potencjału Małopolskich przedsiębiorców; szczegóły znajdziesz na wielokrotnie nagradzanej stronie internetowej: www.marr.pl. ||

DEPARTAMENT MARKETINGU I WSPÓŁPRACY REGIONALNEJ MARR S.A. marketing@marr.pl; www.marr.pl



stanów rzeczy innymi, ocenianymi dodatnio w świetle określonych kryteriów i składającym się w sumie na postęp. L. Giermakowski analizując definicję innowacji uważa, że „Innowacja jest to zmiana dotycząca środków produkcji, przedmiotów, metod i warunków wytwarzania, wprowadzona przez człowieka w celu uzyskania określonych korzyści ekonomicznych lub społecznych”.

Najszerzą definicję innowacji przedstawili m.in. J.A. Allen i Ph. Kotler pisząc, że: „innowacją jest wprowadzenie do szerokiego użytku nowych produktów, procesów lub sposobów postępowania”. Wg Kotlera „pojęcie innowacji odnosi się do każdego dobra, które jest postrzegane przez kogoś jako nowe”.

Drugie, wąskie ujęcie pojęcia zakłada, że nie każdą nowość można traktować jako innowację. W literaturze przedmiotu przyjęto definicję Ch. Freemana, według której innowacją jest „... pierwsze handlowe wprowadzenie (zastosowanie) nowego produktu, procesu, systemu lub urządzenia”. Takowe rozumienie innowacji dominuje w literaturze. Nieścisłością definicji Freemana jest brak precyzji, w jakiej skali musi nastąpić owo pierwsze handlowe wprowadzenie: w skali przedsiębiorstwa, kraju czy też świata. Bardziej precyzyjne wydaje się sformułowanie „Innowacją stanowi pierwsze zastosowanie wynalazku”.

Z kolei, L. Białoń [2. s. 55] uważa, że „innowacja to wprowadzenie do produkcji nowych wyrobów, uruchomienie nowych procesów technologicznych i systemów organizacyjnych w celu osiągnięcia wyższej efektywności gospodarowania”. Przez efektywność jest tu rozumiany przyrost stopnia realizacji celu w przedsiębiorstwie przy danych środkach.

Ujęcie socjologiczne innowacji prezentuje Z. Pietrasiński, który uważa, że innowacją są zmiany celowo wprowadzone przez człowieka lub zaprojektowane przez układy cybernetyczne, które polegają na zastępowaniu dotychczasowych

rodzaje innowacji: produktową, procesową i usługową.

Istota innowacji technologicznej

Postawione w tytule pojęcie „innowacji technologicznej” zawęża nieco krąg rozważań, ograniczając je do innowacji związanych ze zmianami w technice. Zdaniem A. Pomykalskiego „pojęcie innowacji technologicznej obejmuje nowe produkty i procesy oraz znaczące zmiany technologiczne w produktach i procesach”. Innowacje technologiczne w firmie to zmiany techniczne prowadzące do stworzenia nowych technologii oraz nowych produktów i usług zaspokajających nowe potrzeby klienta lub dotychczasowe (znane) potrzeby w nowy (bardziej kompetentny) sposób.

Innowacyjność to:

- celowa zmiana stanu zjawiska o zastosowaniu praktycznym;
- zmiana pierwszy raz zastosowana w danej społeczności (region, sfera działania, firma);
- zmiana dotyczyć może wyrobów, procesów, organizacji lub koncepcji biznesowej;
- w następstwie zmian uzyskuje się określone efekty ekonomiczne, techniczne lub społeczne;
- zmiany wynikać powinny z zastosowania wiedzy naukowej.

Jak podkreślają T. Davila, M. Epstein i R. Shelton „Przełomowa innowacja nie jest gwarancją sukcesu, jest szansą. Musi jej towarzyszyć strumień innowacji, od drobnych do radykalnych. Wiodące firmy wiedzą o tym i dlatego rozwijają portfel innowacji, z którego mogą pobierać kolejne w celu podtrzymywania swojego wzrostu”. Ważne jest zwrócenie uwagi na kategorie dźwigni innowacji technologicznej:

- produkty i usługi (Product and Services) – najłatwiej rozpoznawalna forma innowacji, ponieważ klienci najwcześniej dostrzegają innowacje, kiedy kupują nowy lub udoskonalony produkt,
- technologie procesowe (Process Technologies) – zmiany w wytwarzaniu i dostawach

produktów, których efektem są lepsze i tańsze produkty i usługi, ■ technologie umożliwiające (Enabling Technologies) – pozwalają firmie na szybszą realizację strategii i traktowanie czasu jako dźwigni będącej źródłem strategicznej przewagi.

Należy podkreślić, że prezentowane wzorce zachowań innowacyjnych nie mogą być przyjmowane jako jedyne recepty na sukces innowacji technologicznej. Każda firma ma swoją specyfikę, na którą składa się unikalna kombinacja kilku elementów: jej struktury organizacyjnej, kultury, zasobów oraz umiejętności. Dlatego też wybór właściwej strategii innowacyjnej powinien w jak największym stopniu tę specyfikę uwzględniać.

Strategia wdrażania innowacji technologicznych

Współczesne przedsiębiorstwa znajdują się pod presją rynku przejawiająca się w konieczności dokonania zmian dotychczasowej koncepcji strategii określanej jako „produkty-rynk” na rzecz nowej koncepcji „technologie-produkty-rynk”. Takiemu podejściu odpowiada strategia technologiczna obejmująca nie tylko wybór procedur i produktów, lecz także kwalifikacje niezbędne do utrzymania przewagi konkurencyjnej. Chodzi, więc nie tylko o umiejętność produkowania czy znajomość technologii, lecz także o rozwijanie umiejętności sprzedaży, zaopatrywania się, finansowania działalności, rozumienia otoczenia i zachodzących procesów oraz ich następstw.

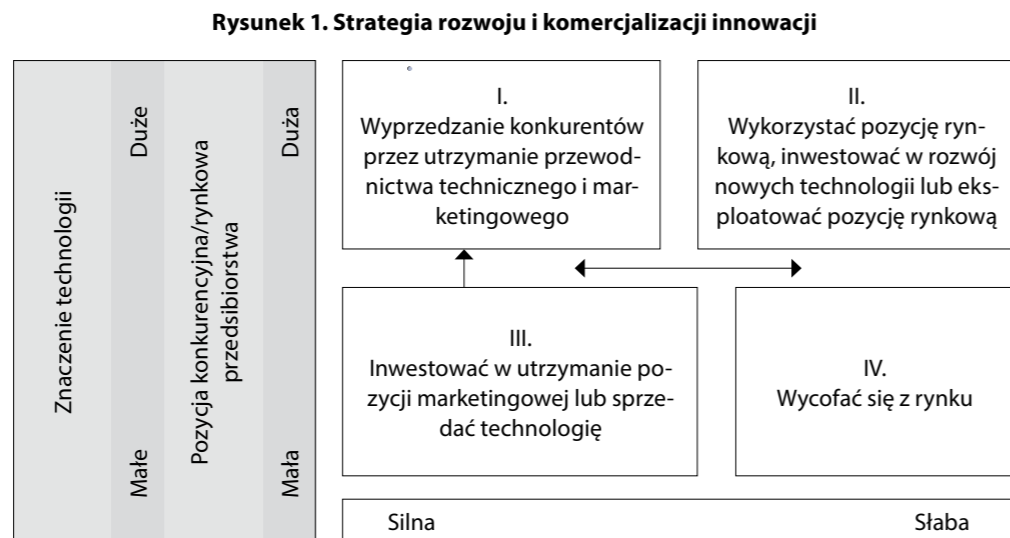
Współczesne przedsiębiorstwa działają w szybko zmieniającym się otoczeniu oraz rozwijającej się globalizacji rynków, która z jednej strony przynosi zagrożenie rosnącą konkurencją firm z innych zagranicznych a z drugiej strony dzięki łatwiejszemu dostępowi do rynku daje szansę rozwoju i zdobywania pozycji rynkowej.

Dla osiągnięcia sukcesu niezbędna jest odpowiednia strategia rozwoju firmy. Jednym *ciąg dalszy na stronie 14* ▶▶

ciąg dalszy ze strony 13 >>
z bardzo ważnych elementów strategii firmy jest strategia technologiczna. Badania prowadzone wśród małych i średnich firm pokazują, że najczęściej posiadają one strategię określaną mianem strategii intuicyjnych a więc strategii istniejących w umysłach właścicieli firm, zarządu czy kierowników, ale nie mającej formy oficjalnego dokumentu. To dotyczy przede wszystkim firm małych, które często nie mają również sformalizowanych misji i celów działania. Nie oznacza to, że takie firmy nie mogą być innowacyjne jednak jasne zdefiniowanie misji, celów działania oraz strategii może zasadniczo przyczynić się do odniesienia sukcesu.

Złożoność otoczenia gospodarczego współczesnych firm sprawia, że koniecznym jest ciągłe porównywanie pozycji konkurencyjnej wyrobów oraz technologii ich wytwarzania. Takie porównywanie pozwala również na dokonywanie wyboru wariantów strategii innowacji RYSUNEK NR 1.

Innym sposobem oceny możliwości rozwoju firmy w zakresie stosowanej technologii jest profilowanie konkurencyjności. Można to osiągnąć realizując pięć kolejnych kroków, co ilustruje TABELA 1.



Źródło: J.M. Harris, R.W. Shaw, W.P. Sommer: *The strategic Management of Technology*, w: *Competitive Strategic Management*. (red. R. M. Lamb) Prentice-Hall, Englewood Cliffs, New York 1984, s. 547. za: *Innowacje w modelach działalności przedsiębiorstw*, (red. W. Janasz), Wydawnictwo Naukowe Uniwersytetu Szczecińskiego, Szczecin 2003, s. 99.

Profilowanie konkurencyjności polega na dokonaniu oceny czy produkty i procesy technologiczne będące w posiadaniu przedsiębiorstwa odpowiadają potrzebom rynku oraz porównaniu własnych produktów i procesów technologicznych z tym, co posiada w swojej ofercie najważniejszy konkurent.

Wybór właściwej strategii firmy zależy od poziomu posiadanej przez nią lub dostępnej dla niej technologii. Jeśli poziom technologiczny firmy jest wysoki a firma na tyle duża, że jest w stanie finansować prowadzenie prac badawczo-

-rozwojowych i ma rozwinięty marketing, to może próbować realizować strategię prekursora technologicznego. Inną strategią w przypadku małych i średnich firm posiadających wysoki poziom technologiczny, ale nie będących w stanie udźwignąć kosztów prac badawczo-rozwojowych jest strategia szybkiego naśladowcy. W tym przypadku firma musi posiadać sprawną organizację oraz wystarczająco wysoki poziom technologiczny tak, aby jak najszybciej po pojawieniu się nowego produktu na rynku móc wprowadzić swój produkt go naśladowujący. Małe

i średnie firmy posiadające wysoki potencjał technologiczny mogą także stosować strategię niszy rynkowej. Wykorzystując swój wysoki poziom technologiczny wyspecjalizowany obszar rynku, który ze względu na swój niewielki rozmiar i niewielką skalę produkcji potrzebną do jego zaspokojenia nie leży w polu zainteresowania dużych firm. W ten sposób firma mała lub średnia może realizować strategię lidera rynkowego w danej niszy.

ZOFIA GRÓDEK-SZOSTAK
Centrum Transferu Technologii
Politechnika Krakowska

Tabela 1. Profilowanie konkurencyjności

L.P.	Kroki profilowania konkurencyjności	Opis
1.	Zidentyfikowanie najlepszych zamówień	Przedsiębiorstwo może posiadać wiele produktów oraz działać na wielu rynkach i dlatego też zyski może czerpać ze sprzedaży standardowego produktu konkurując cenami lub sprzedając produkty odpowiadające potrzebom klientów konkurując szybkością dostawy, wysoką jakością itp.
2.	Zidentyfikowanie wymagań rynku	Przedsiębiorstwo powinno dokonać identyfikacji kryteriów zdobytych zamówień oraz zdefiniować czynniki pozwalające na konkurowanie, np. minimalna cena, standardy jakości oraz czynniki pozwalające zdobywać zamówienia, np. szybkość dostaw, lepszy stopień dostosowania produktu do wymagań klienta, wysoka jakość obsługi itp.
3.	Zidentyfikowanie wymagań rynku	Przedsiębiorstwo musi ocenić, czy jego produkty odpowiadają wymaganiom rynku i w jakim stopniu te wymagania spełniają. Jak duża jest różnica pomiędzy tym, co oferuje przedsiębiorstwo, a tym, czego oczekuje rynek. Tu także należy ocenić, jak ta sprawa wygląda u konkurencji.
4.	Zidentyfikowanie wewnętrznych możliwości	Przedsiębiorstwo powinno umiejętnie ocenić swoje możliwości innowacyjne w odniesieniu do obszarów zidentyfikowanych w punkcie 3. Należy odpowiedzieć na pytanie: Gdybyśmy mieli produkt odpowiadający lub lepszy niż wymagania stawiane przez klientów, to, jaki on by był, oraz jakie korzyści uzyskalibyśmy w efekcie stosowania procesu produkcyjnego – szybszego, lepszego jakościowo itp.
5.	Przeprowadzenie benchmarkingu produktów najbardziej konkurencyjnych	Przedsiębiorstwo powinno dokonywać wyboru technologii na podstawie porównania bazującego na tym samym zbiorze kryteriów technicznych lub rynkowych.

Źródło: opracowanie własne na podstawie: „Jak wdrażać innowacje technologiczne w firmie?” PARP 2006



**Centrum Transferu
Technologii
Politechnika Krakowska**

Od 15 lat CTT PK wspiera innowacyjność poprzez łączenie biznesu z nauką. Nasza jednostka realizuje międzynarodowe nakierowane na rozwój nauki i podniesienie konkurencyjności regionalnych przedsiębiorstw.

W naszych działaniach koncentrujemy się na transferze technologii oraz rozwijaniu międzynarodowej współpracy naukowej i biznesowej (w 2011 roku zrealizowaliśmy 11 transferów technologii oraz zorganizowaliśmy 97 spotkań biznesowych).

Pomagamy naukowcom i przedsiębiorcom we współpracy z zagranicznymi partnerami, organizujemy szkolenia i warsztaty. Pomogliśmy wielu instytucjom złożyć wnioski o dofinansowanie lub znaleźć partnerów z całej Europy. Wspieramy naukowców w rozwijaniu kariery informując o możliwościach wyjazdów na zagraniczne stypendia i staże. Promujemy potencjał i zdolności innowacyjne regionalnych firm organizując prestiżowy konkurs Innovator Małopolski. Świadczymy bezpłatne usługi informacyjne w zakresie zakładania i prowadzenia firmy, a także możliwości dofinansowania działalności ze środków publicznych. Naszymi klientami są przedsiębiorcy i osoby zamierzające rozpocząć działalność gospodarczą. W lutym 2012 roku Polska Agencja Rozwoju Przedsiębiorczości powierzyła także naszej jednostce pełnienie roli Regionalnego Punktu Konsultacyjnego, którego zadaniem jest koordynowanie oraz promocja regionalnej sieci punktów KSU w województwie małopolskim.



Małopolska na SMART+

Projekt SMART+ przyczynia się do realizacji celów wyznaczonych przez Unię Europejską w zakresie rozwoju gospodarki opartej na wiedzy zawartych w Strategii UE na rzecz inteligentnego i zrównoważonego rozwoju sprzyjającego włączeniu społecznemu „Europa 2020”.

Z wyraźnym ukierunkowaniem na rozwój innowacyjności, SMART+ zmierza zatem do realizacji strategicznych – z punktu widzenia przyszłego rozwoju UE – priorytetów, jakimi są wzrost gospodarczy i tworzenie nowych miejsc pracy oraz poprawa otoczenia biznesu szczególnie w odniesieniu do MŚP, tak aby były one zdolne konkurować na rynkach światowych.

Tendencją zauważaną obecnie w Europie jest przenoszenie miejsc pracy i produkcji tam, gdzie ich wykorzystanie jest bardziej opłacalne. Zgodnie z założeniami Strategii Europa 2020, aby zapobiec temu zjawisku, należy dążyć do przechodzenia z gospodarki opartej na zasobach do gospodarki opartej na wiedzy, której najważniejszą cechą obok wysokiego poziomu edukacji jest zdolność do kreowania i adaptacji innowacyjnych rozwiązań.

Idea innowacyjności nie dotyczy tylko dużych firm działających na rynku międzynarodowym, ale musi być także włączona w filozofię działalności nawet najmniejszych przedsiębiorstw. To właśnie małe i średnie przedsiębiorstwa stanowią podstawę rozwoju europejskich gospodarek regionalnych doświadczyających transformacji, a ich średnio- i długoterminowe przetrwanie zależy od ich zdolności do tworzenia i wdrażania innowacji oraz jakości współpracy z jednostkami badawczo-rozwojowymi.

W regionach partnerskich SMART+ również dostrzega się taką zależność. Kondycja małych i średnich przedsiębiorstw jest dominującym czynnikiem wzrostu gospodarczego przede wszystkim z uwagi na miejsca

pracy. Badania prowadzone w ostatnich latach w UE pokazują, że w MŚP wciąż istnieje niewykorzystany potencjał dla innowacyjności i badań, co skutkuje bardzo niskim udziałem europejskich małych i średnich firm w generowaniu dochodu z wprowadzania na rynek nowych i unikalnych produktów. Uzasadnia to zatem wysiłki regionów SMART+ na rzecz poprawy efektywności polityk regionalnych we wspieraniu rozwoju gospodarki opartej na wiedzy i innowacjach. Ten właśnie cel najlepiej odzwierciedla wspólną potrzebę regionów SMART+ – ukierunkowania gospodarek regionalnych, zdominowanych przez małe i średnie przedsiębiorstwa, na działania oparte na innowacjach, wysokich technologiach i wiedzy.

Dlatego mini-program SMART+ dąży do analizy, transferu i rozpowszechniania nowych sposobów rozwoju innowacyjności małych i średnich firm oraz wsparcia ich konkurencyjności na rynkach międzynarodowych. Dzięki wymianie dobrych praktyk, partnerzy SMART+ w swych działaniach na rzecz rozwoju konkurencyjności gospodarek regionalnych mogą korzystać ze sprawdzonych rozwiązań, które zostały wdrożone z sukcesem w regionach objętych partnerstwem.

Wartość dodana projektu jest nie tylko wyrażona w procesie wymiany i transferu dobrych praktyk, ale także w trwałości jego rezultatów. W ramach projektu powstaje Międzyregionalna Strategia SMART+ na rzecz innowacyjności małych i średnich przedsiębiorstw oraz 6 regionalnych planów wdrażania, których celem jest wskazanie metod i sposobów na utrzymanie konkurencyjności sektora MŚP w regionach po zakończeniu projektu. Strategia SMART+ i zawarte w niej rekomendacje będą stanowiły uzupełnienie regionalnych strategii rozwoju, co umożliwi powiązanie regionalnych priorytetów ze zidentyfikowanymi w ramach projektu potrzebami rozwoju gospodarki opartej na wiedzy w regionach partnerskich SMART+.

SMART+ ma charakter mini-programu, dzięki czemu zaangażowano regionalne instytucje z regionów partnerskich we wdrażanie tzw. Podprojektów, czyli inicjatyw na rzecz realizacji celów SMART+.

ciąg dalszy na stronie 16 >>

ciąg dalszy ze strony 15 ▶▶

W ramach SMART+ realizowanych jest 7 międzyregionalnych projektów:

- TREC „Transnarodowy Klaster Energii Odnawialnych”
- INNOFIN „Wzmacnianie kompetencji pracowników funduszy kapitału zaangażowanego”
- regioNet „Transfer dobrych praktyk dotyczących klasteringu i zarządzania sieciami”
- SMEGoNet „MŚP w globalnych sieciach współpracy”
- IART Territories „Innowacyjne i odpowiedzialne obszary turystyczne”
- STP „Partnerstwo dla utworzenia parków naukowo-technologicznych w Europie Wschodniej”
- SMART Tourism „Rola innowacyjnych usług na rynku turystycznym w zakresie wspierania rozwoju regionalnego”

W trzech podprojektach SMART+ udział biorą instytucje z Małopolski – Małopolska Agencja Rozwoju Regionalnego oraz Jagiellońskie Centrum Innowacji.

- REGIONET „Transfer dobrych praktyk dotyczących klasteringu i zarządzania sieciami”

Partnerzy projektu:

- AGIL GmbH Leipzig, (Saksonia, Niemcy) – Partner Wiodący
- Małopolska Agencja Rozwoju Regionalnego SA
- Regionalne Biuro ds. Małych i Średnich Przedsiębiorstw (Kluż, Rumunia)
- Północno-Zachodnia Agencja Rozwoju Regionalnego (Kluż, Rumunia)

Cele projektu:

- transfer najlepszych praktyk, związanych z klasteringiem i zarządzaniem sieciami pomiędzy regionami Saksonii, Kluż i Małopolski;
- podniesienie motywacji firm do łączenia się w klastry.

- INNOFIN „Wzmacnianie kompetencji pracowników funduszy kapitału zaangażowanego”

Partnerzy projektu:

- Małopolska Agencja Rozwoju Regionalnego – Partner Wiodący
- Agencja Rozwoju Regionalnego Zachodniej Macedonii (Grecja)

- Instytut Technologiczny z Aragonii (Hiszpania)

Cel projektu:

- zbadanie potrzeb edukacyjnych managerów funduszy inwestycyjnych, m.in. seed capital, venture capital oraz instytucji transferu technologii z regionów partnerskich; opracowanie wspólnej metodologii i programu szkoleń, podnoszących kwalifikacje osób odpowiedzialnych za udzielanie dofinansowania m.in. dla firm typu start-up.

- SMEGoNet „MŚP w globalnych sieciach współpracy”

Partnerzy projektu:

- Jagiellońskie Centrum Innowacji – Partner Wiodący
- BIOARATEC Klaster (Aragonia, Hiszpania)
- Uniwersytet Babes-Bolyai (Kluż-Napoka, Rumunia)
- Uniwersytet Zachodniej Macedonii (Grecja)

Cel projektu:

- rozwój inicjatyw klastrowych w branży life-science poprzez opracowanie metod i procedur potrzebnych do efektywnego zarządzania klastrami o zasięgu globalnym. Podstawą wdrażania projektu będą koncepcja Otwartych Innowacji (ang. *Open Innovation*) oraz Strategia Błękitnego Oceanu (ang. *Blue Ocean Strategy*) – obecnie najnowocześniejsze metody zarządzania procesami innowacyjnymi.

Międzyregionalny charakter projektu i podprojektów umożliwi tworzenie międzynarodowych sieci ułatwiających transfer wiedzy i doświadczeń między uczestniczącymi regionami. Dzieje się tak m.in. dzięki zaangażowaniu władz regionalnych w ten proces, co gwarantuje włączenie nowych instrumentów do głównego nurtu polityki regionalnej.

Osiągnięcia projektu będą wykorzystywane w ramach sieci współpracy SMART+ i będą również dostępne dla innych regionów, aby umożliwić wszystkim zainteresowanym skorzystanie z dorobku projektu w dalszych pracach na rzecz rozwoju innowacyjności i przedsiębiorczości w Europie. Będzie to możliwe już podczas najbliższej edycji Małopolskiego Festiwalu Innowacji.

W programie MFI 2012 zaplanowano organizację seminarium SMART+ pn. „Inteligentne specjalizacje a polityka regionalna. W kierunku innowacyjnych regionów w Europie”, do udziału w którym zaproszono ekspertów z regionów partnerskich SMART+ oraz innych regionów w Polsce i Europie. Tematem przewodnim seminarium będzie koncepcja Inteligentnej Specjalizacji, według której regiony powinny skoncentrować się na poszukiwaniu swoich mocnych stron, aby zidentyfikować obszary, które dają im największy potencjał rozwoju przewagi konkurencyjnej w przyszłości. W tym kontekście zaprezentowane zostaną regionalne priorytety, szanse i wyzwania w zakresie przyszłych działań na rzecz innowacyjności i przedsiębiorczości, a wypracowane podczas debaty eksperckiej rekomendacje zostaną wykorzystane przez partnerów SMART+ do opracowania celów strategicznych przyszłej polityki rozwoju regionów.

Wydarzenie jest otwarte dla wszystkich zainteresowanych kształtowaniem polityki rozwoju ze szczególnym uwzględnieniem aspektów innowacji i przedsiębiorczości.

Seminarium odbędzie się 10 października 2012 r. Szczegółowy program dostępny będzie wkrótce na stronie projektu www.smartplusinnovations.eu, www.fundusze.malopolska.pl/ewt oraz na Facebooku www.facebook.com/smart.plus.project

SMART+

Kontakt
Urząd Marszałkowski Województwa Małopolskiego, Departament Polityki Regionalnej
30-552 Kraków, ul. Wielicka 72A
Alicja Dyląg, Grzegorz First, Magdalena Klimczyk
tel: 12 29 90 671, 12 29 90 634, 12 29 90 923; e-mail: smartplus@malopolska.mw.gov.pl
www.smartplusinnovations.eu; www.fundusze.malopolska.pl/ewt;
<http://www.facebook.com/smart.plus.project>

Informacje szczegółowe o projekcie

Tytuł projektu	SMART+ „Innowacje w małych i średnich przedsiębiorstwach oraz promocja badań i rozwoju”
Program	INTERREG IVC, priorytet 1: Innowacyjność i gospodarka oparta na wiedzy
Regiony partnerskie	Aragonia (Hiszpania) – Partner Wiodący, Saksonia (Niemcy), Małopolska, Zachodnia Macedonia (Grecja), Okręg Kluż (Rumunia), Południowo-Wschodnia Bułgaria
Okres realizacji	styczeń 2010 – grudzień 2013
Cele szczegółowe	– zwiększenie uczestnictwa firm z sektora MŚP w klastrach i sieciach współpracy; – poprawa dostępu małych i średnich przedsiębiorstw do źródeł finansowania; – tworzenie strategii promocji innowacyjnych pomysłów; – wsparcie współpracy pomiędzy MŚP i instytucjami naukowo-badawczymi; – zwiększenie kompetencji pracowników sektora MŚP w zakresie badań i nowoczesnych technologii oraz zarządzania innowacjami.

Małopolskie Obserwatorium Gospodarki działające w strukturach Departamentu Polityki Regionalnej Urzędu Marszałkowskiego Województwa Małopolskiego zaprasza na seminarium pt. „Innowacje w budownictwie energooszczędnym, pasywnym, ‘niemal zero energetycznym’”. Prawo, doświadczenia, prognozy”, które odbędzie się 10 października 2012 r. w Sali konferencyjnej Kotłownia na terenie Politechniki Krakowskiej.

Współorganizatorami wydarzenia są Politechnika Krakowska oraz Departament Środowiska, Rolnictwa i Geodezji Urzędu Marszałkowskiego Województwa Małopolskiego.

Tematem przewodnim organizowanego seminarium jest upowszechnienie wiedzy na temat uregulowań wynikających z Dyrektywy 31/2010 Komisji Europejskiej w sprawie charakterystyki energetycznej budynków, której głównym celem jest poprawa charakterystyki energetycznej budynków w krajach członkowskich Unii Europejskiej.

Temu zagadnieniu zostanie poświęcona pierwsza część wydarzenia, w trakcie której zostaną przedstawione wymagania standardu zero-energetycznego oraz porównane budynki



Innowacje w budownictwie energooszczędnym

energooszczędne, pasywne, zero-energetyczne i dodatkowo-energetyczne, ze szczególnym uwzględnieniem efektu ekonomicznego inwestycji.

W trakcie seminarium zostaną także zaprezentowane projekty i programy dedykowane specjalnie dla przedsiębiorców i samorządów. Ponadto eksperci przedstawią najnowsze trendy i innowacyjne rozwiązania w technologiach budownictwa pasywnego i energetycznego, jak również najczęściej popełniane błędy przy projektowaniu budynków pasywnych czy energetycznych i przy realizacji termomodernizacji.

Wydarzeniem towarzyszącym seminarium będzie wystawa prac studentów Politechniki Krakowskiej przedstawiająca zasady budownictwa pasywnego, w tym rozwiązania dla nowopowstających domów oraz modernizacji istniejących już budynków.

Seminarium organizowane jest dla wszystkich zainteresowanych budownictwem pasywnym i energooszczędnym, w tym głównie dla małopolskich przedsiębiorców, projektantów, producentów materiałów budowlanych, architektów, studentów budownictwa i architektury oraz władz samorządowych. Udział w seminarium jest bezpłatny.

Szczegółowy program wydarzenia zostanie opublikowany na stronie Małopolskiego Obserwatorium Gospodarki <http://www.gospodarka.obserwatoria.malopolska.pl/>.

Zainteresowanych prosimy o przesłanie zgłoszenia e-mailem na adres: mog@umwm.pl.

wództwa, jak również ocenić skuteczności działań podjętych do tej pory.

W ramach projektu prowadzone są badania zarówno o charakterze cyklicznym jak i typu „ad hoc”. Ich wyniki, wraz z wnioskami i rekomendacjami, są użyteczne dla różnych środowisk wpływających na rozwój gospodarki województwa, do których należą przede wszystkim: władze samorządowe wszystkich szczebli, instytucje otoczenia biznesu, agencje rozwoju regionalnego, organizacje zrzeszające przedsiębiorców, media, ośrodki naukowo-badawcze, przedsiębiorcy oraz mieszkańcy regionu. Wyniki badań publikowane

MIEJSCE WYDARZENIA

Seminarium	Wystawa
Politechnika Krakowska Sala konferencyjna Kotłownia ul. Warszawska 24 31-155 Kraków	Politechnika Krakowska Sala konferencyjna GIL ul. Warszawska 24 31-155 Kraków

Małopolskie Obserwatorium Gospodarki jest projektem systemowym działającym w Departamencie Polityki Regionalnej Urzędu Marszałkowskiego Województwa Małopolskiego. Głównym zadaniem projektu jest stworzenie mechanizmów i narzędzi do dostarczania aktualnych i rzetelnych informacji na temat sytuacji gospodarczej Małopolski pozwalających na skuteczne zarządzanie procesem gospodarczym.

Gromadzone przez Obserwatorium informacje pomagają podejmować strategiczne decyzje związane z kierunkami rozwoju gospodarczego woje-

wa, w postaci raportów i opracowań, udostępnianych również w postaci elektronicznej na stronie internetowej. W ramach projektu organizowane są seminaria i konferencje, informujące o efektach działań.

Projekt Małopolskie Obserwatorium Gospodarki jest współfinansowany przez Unię Europejską w ramach Europejskiego Funduszu Społecznego.

AGNIESZKA GÓRNIK
Małopolskie Obserwatorium Gospodarki, Urząd Marszałkowski Województwa Małopolskiego
agnieszka.gorniak@umwm.pl
www.gospodarka.obserwatoria.malopolska.pl/



Projekt współfinansowany przez Unię Europejską w ramach Europejskiego Funduszu Społecznego





Tarnowski Klaster Przemysłowy S.A.

Tarnowski Klaster Przemysłowy S.A. został założony w 1999 roku przez 37 akcjonariuszy. Spółka została powołana, by stworzyć warunki, które zachęcą przedsiębiorstwa z branży tworzyw sztucznych do lokalizacji przedsięwzięć produkcyjnych w Tarnowie. Chodziło o umożliwienie im dynamicznego rozwoju poprzez wykorzystanie mocnych stron lokalnej gospodarki i systemu ulg podatkowych.

Zmieniająca się sytuacja rynkowa wymusiła odejście od idei skupiającej wyłącznie branżę chemiczną – rozszerzono ofertę na wszystkie przedsiębiorstwa bazujące na nowoczesności i innowacyjności w branży chemicznej, budowlanej i elektrycznej.

Klaster oferuje wsparcie szkoleniowe, informacyjne i promocyjne, organizację kontaktów pomiędzy jego członkami, organizację seminariów i konferencji, jak również udział w targach branżowych oraz reklamę firm. W ramach współpracy pomiędzy firmami działającymi w klastrze, powstała Giełda Kooperacyjna, która ma pośredniczyć w kontaktach, a także pozwalać na wspólne inicjatywy na rynkach krajowych i zagranicznych.

Celem spółki jest tworzenie warunków do wszechstronnego rozwoju gospodarczego regionu oraz nowych miejsc pracy, w szczególności poprzez wdrożenie i realizację projektu Tarnowskiego Regionalnego Parku Przemysłowego, zmierzającego do przygotowania – zgodnego ze standardami Unii Europejskiej – atrakcyjnego obszaru prowadzenia działal-

ności gospodarczej i inwestowania. Jednym z narzędzi prowadzących do realizacji misji jest konsolidacja administracji wszystkich terenów inwestycyjnych w mieście oraz subregionie tarnowskim.

Równocześnie spółka wspiera małe i średnie przedsiębiorstwa, służąc bezpłatnym doradztwem technicznym i prawnym oraz poszukując partnerów do współpracy, w tym zleceń od większych firm krajowych i zagranicznych. Klaster promuje również drobną przedsiębiorczość – docierając z informacjami o firmach do potencjalnych partnerów.

Wiodącymi dziedzinami działalności Klastera są:

- zarządzanie terenami przemysłowymi (sprzedaż, kupno, dzierżawa, prowadzenie działalności developerskiej, marketing nieruchomości). Obecnie spółka ma do zaofiarowania obszar o powierzchni blisko 30 ha, prowadzone są prace zmierzające do pozyskania i przygotowania kolejnych terenów pod inwestycje,
- zabieganie o fundusze na rozwój stref inwestycyjnych,
- kompleksowa obsługa inwestora – pełnienie roli firmy „pierwszego kontaktu” dla inwestora, udział w kolejnych etapach inwestycyjnych (m.in. wytypowanie obiektu spełniającego oczekiwania inwestora i opracowanie oferty tzw. „szytej na miarę”, pomoc proceduralna w uzyskaniu wszystkich niezbędnych zezwoleń i decyzji, pomoc w naborze pracowników, współpraca po uruchomieniu działalności).

Klaster oferuje wsparcie szkoleniowe, informacyjne i promocyjne, organizację kontaktów pomiędzy jego członkami, organizację seminariów i konferencji, jak również udział w targach branżowych oraz reklamę firm

Doskonałym przykładem, że warto wybrać Tarnów na lokalizację swojej firmy jest **Revolution 6 Incorporated**.

Innowacje w panelach fotowoltaicznych

Revolution 6 Incorporated to stosunkowo nowa firma na polskim rynku fotowoltaicznym. Powstała w 2011 roku jako firma produkująca moduły fotowoltaiczne. Jej założyciele, z ponad 25 letnim doświadczeniem w tej branży doskonale znający potrzeby rynku i klientów, postawili na nowoczesność, funkcjonalność i wysoką

jakość produkowanych modułów. Wychodząc naprzeciw oczekiwaniom nawet najbardziej wymagających klientów, dostarczamy na rynek moduły, których jakość, efektywność i sprawność są w stanie tym potrzebom sprostać i zadowolić użytkownika.

Roczna zdolność produkcyjna zakładu sięga 35 MW, co plasuje Firmę w czołówce firm produkujących moduły solarne w Polsce.

Standardowymi produktami firmy są moduły z rodziny Revolution 6. Są to bezramkowe moduły charakteryzujące się zwiększoną wytrzymałością, funkcjonalnością i estetyką. Szkło solarne używane do produkcji o grubości 6 mm daje wysoką wytrzymałość mechaniczną i odporność na uszkodzenia mechaniczne i nietypowe warunki atmosferyczne jak np. grad. Brak ramki w odróżnieniu od modułów klasycznych, sprzyja samooczyszczeniu się modułu a szczególnie w okresie zimowym nie zaleganiu warstwy śniegu i lodu na frontowej stronie, przez co nie wymagają wielkiej uwagi pod kątem konserwacji. Brak ramki usuwa również problem zacieńniania części modułu.



Niespotykany w standardowych ramkowych rozwiązaniach sposób integracji diod by-pass-owych wewnątrz laminatu powoduje że moduł Revolution 6 jest całkowicie płaski na tylnej stronie, a to daje szeroki wachlarz aplikacji i wykorzystania przy projektowaniu elementów budynków i różno-

REVOLUTION
PATENTED TECHNOLOGY



rakich zastosowań. Zdecydowanie inny od dotychczasowych, klasycznych rozwiązań, sposób łączenia modułów w szereg jest kolejną zaletą zastosowania tych modułów.

To co powoduje innowacyjność produktu i odróżnia moduły Revolution 6 od innych dostępnych na rynku modułów ramkowych to fakt, że połączenie modułów występuje na frontowej stronie a nie jak w systemach klasycznych od strony tylnej. Ponadto zastosowane krótkie kable

łącznie konektory wpływają pozytywnie na łatwość montażu a przede wszystkim na redukcję strat prądu na transportem energii przy użyciu kabla. Wszystkie wyżej opisane innowacyjne rozwiązania powodują, że w efekcie finalnym farma słoneczna zbudowana w oparciu o moduł Revolution 6 ma zwiększoną efektywność i sprawność w stosunku do farmy zbudowanej w oparciu o klasyczne moduły ramkowe. Nasz moduł Revolution 6 został opatentowany na terenie Unii Europejskiej.

Ze względu na swoją innowacyjną budowę, estetykę i gamę zalet, moduły z rodziny Revolution 6 znajdują obecnie znacznie szersze zastosowanie w stosunku do tradycyjnych modułów. Wolnostojące, zintegrowane bądź wkomponowane w budynki dają niezliczoną ilość możliwości aplikacji i rozwią-

zań architektonicznych i użytkowych, szczególnie że seria Revolution 6 produkowana jest w różnorodnych kolorach (biały, transparentny, czarny, terrakota) aby dopasować indywidualnie ofertę do oczekiwań każdego klienta.

Rozwiązanie to zostało pierwotnie opracowane w celu uproszczenia instalacji ogniw na dachach, gdzie zwykle jest trudno wykonać podłączenia standardowych ramkowych modułów oraz zwiększenia długości kabli pomiędzy modułami, jak również podwyższenia odporności materiałów w module jakimi są ramki i skrzynki przyłączeniowe.

Firma związała swoją przyszłość z Tarnowem gdzie w Strefie Aktywności Gospodarczej ulokowany jest jej zakład produkcyjny. Działając w ramach Tarnowskiego Klastera Prze-

mysłowego S.A. firma poszerza rynek zbytu i przygotowuje się do powiększenia możliwości produkcyjnych. Firma wykorzystuje powiązania lokalne choć główne materiały do produkcji tych nowoczesnych i innowacyjnych produktów importuje z zagranicy. Tam na dzień dzisiejszy działają również główni jej odbiorcy, jednak jest pewne, że zmiana regulacji prawnych na krajowym rynku produkcji energii z wykorzystaniem odnawialnych źródeł energii spowoduje skokowy wzrost sprzedaży i instalacji tych super efektywnych baterii słonecznych.

ZBIGNIEW PROĆ PREZES ZARZĄDU

Tarnowski Klaster Przemysłowy S.A.
ul. Słowackiego 33-37

33-100 Tarnów
tel.: 14 627 75 94, fax.: 14 627 75 93
www.tkp.com.pl
e-mail: sekretariat@tkp.com.pl



Projekt ECREIN+ w ramach Programu INTERREG IVC, współfinansowanego ze środków Unii Europejskiej, w ramach Europejskiego Funduszu Rozwoju Regionalnego



W ramach Małopolskiego Festiwalu Innowacji, który odbędzie się w październiku 2012 roku, zostanie zorganizowane seminarium pt. „Innowacje w budownictwie energooszczędnym, pasywnym, ‘niemal zero-energetycznym’. Prawo, doświadczenia, prognozy”.

Departament Środowiska, Rolnictwa i Geodezji Urzędu Marszałkowskiego Województwa Małopolskiego wraz z Małopolskim Obserwatorium Gospodarki Departamentu Polityki Regionalnej oraz Politechniką Krakowską

nia w zakresie prawa geologicznego i górniczego, a także wojewódzki zasób geodezyjny i kartograficzny oraz wojewódzkie bazy danych, wchodzące w skład krajowego systemu informacji o terenie. Wykonuje analizy zmian w strukturze



zaprasza do udziału w tym wydarzeniu w dniu 10 października 2012 roku (więcej informacji w artykule na stronie 17).

Szczegółowy program wydarzenia zostanie opublikowany m.in. w materiałach promocyjnych Małopolskiego Festiwalu Innowacji oraz na stronie internetowej:

www.ecreinplus.malopolska.pl.

Departament Środowiska, Rolnictwa i Geodezji UMWM, będący jednym z organizatorów seminarium, realizuje bardzo szeroką gamę zadań dotyczących m.in. prawa ochrony środowiska, melioracji rolnych i prawa wodnego, funkcjonowania parków krajobrazowych oraz obszarów chronionego krajobrazu, recyklingu pojazdów wycofanych z eksploatacji czy ustawy o bateriach i akumulatorach. Prowadzi działa-

agrarną oraz programuje i koordynuje prace urzędniowo-rolne. Opracowuje projekty rozwiązań systemowych w obszarze rozwoju rolnictwa, promocji produktów rolnych i rozwoju obszarów wiejskich oraz realizuje zadania dotyczące grup producentów rolnych. Prowadzi działania w zakresie prawa łowieckiego oraz działania dotyczące ochrony zwierząt. Nadzoruje i koordynuje realizację zadań wykonywanych przez wojewódzkie ośrodki doradztwa rolniczego. Szczegółowe informacje można znaleźć na stronie: <http://www.malopolskie.pl/UMDepartamenty/Departamenty/>.

W Województwie Małopolskim Departament Środowiska, Rolnictwa i Geodezji UMWM jest odpowiedzialny za realizację projektu pn.: „European Clu-



sters and Regions for Eco-Innovation Network Plus – ECREIN+”, będącego kontynuacją, zrealizowanego w roku 2007, projektu pn.: „European Clusters and Regions for Eco-Innovation and Eco-Investment Network – ECREINetwork”.

Małopolska znalazła się wśród doborowego grona partnerów z kilku krajów europejskich. Liderem jest francuski Region Rhône-Alpes, a partnerstwo współtworzą: Andaluzja (Hiszpania), Związek Regionów Europejskich, Badenia-Wirtembergia (Niemcy), Stara Zagóra (Bułgaria), Galicja (Hiszpania), Ile de France (Francja), Lombardia (Włochy), Związek Gmin (Rumunia), Uppsala (Szwecja), Coventry & Warwickshire (UK).



Celem projektu ECREIN+, realizowanego w latach 2010-2012, jest wypracowanie i sformułowanie rekomendacji dotyczących kształtowania działań wspierających szeroko pojęty sektor środowiskowych towarów i usług oraz wspie-

rania i promocji działań proekologicznych. Zebranie wyników wypracowanych przez wszystkich partnerów projektu ECREIN+, w formie końcowego dokumentu, będzie stanowić ponadregionalną rekomendację skierowaną do UE. Realizacja założeń projektowych odbywa się w grupach roboczych:

- WG1 – Badanie rynku środowiskowych towarów i usług.
- WG2 – Regionalne polityki i narzędzia wspierające ekoinnowacje.
- WG3 – Ocena instrumentów wspierających ekoinnowacje.

Do współpracy w ramach realizacji założeń projektu ECREIN+, w Małopolsce, została powołana regionalna platforma ekspertów, w skład której wchodzi przedstawiciele: Departamentu Środowiska, Rolnictwa i Geodezji, Departamentu Polityki Regionalnej, Małopolskiej Agencji Energii i Środowiska Sp. z o.o., Małopolsko-Podkarpackiego Klastra Czystej Energii, Krakowskiego Parku Technologicznego Sp. z o.o., Zespołu Elektrowni Wodnych Niedzica S.A., Fundacji „Partnerstwo dla Środowiska”, Instytutu Zawansowa-

nych Technologii Wytwarzania, Międzynarodowego Portu Lotniczego Kraków-Balice, Wojewódzkiego Funduszu Ochrony Środowiska i Gospodarki Wodnej w Krakowie, Centrum Transferu Technologii Politechniki Krakowskiej, Centrum Transferu Technologii Akademii Górniczo-Hutniczej w Krakowie, Banku Ochrony Środowiska S.A. Izby Przemysłowo-Handlowej w Krakowie, Stowarzyszenia Gmin Polska Sieć „Energie Cités”.

W listopadzie 2011 roku Województwo Małopolskie było gospodarzem, wydarzenia o charakterze informacyjno-promocyjnym, II Międzynarodowej Konferencji projektu ECREIN+.

Ekoturystyka jako element innowacyjny rozwoju regionu stanowiła temat wiodący Konferencji zorganizowanej w Kopalni Soli w Wieliczce

Partnerzy projektu obradowali także na posiedzeniu Komitetu Sterującego, uczestniczyli w warsztatach oraz mieli okazję zapoznać się z regionem poprzez udział w wizycie studyjnej prezentującej, w praktyce, wybrane zagadnienia przedstawione na Konferencji.

Podsumowaniem trzyletniej realizacji założeń projektu pn.: „European Clusters and Regions for Eco-Innovation Network Plus – ECREIN+” będzie III Międzynarodowa Konferencja ECREIN+, która zostanie zorganizowana przez Region Rhône-Alpes, w ostatnich dniach listopada 2012 roku, podczas Targów POLLUTEC w Lyonie. Będzie to stanowiło wspaniałą okazję do zaprezentowania rezultatów projektu bardzo szerokiemu gronu osób zainteresowanych tematyką ekoinnowacyjności.

Więcej informacji można znaleźć na regionalnej stronie projektu:

www.ecreinplus.malopolska.pl.

BEATA CHADZIŃSKA

Departament Środowiska, Rolnictwa i Geodezji Urząd Marszałkowski Województwa Małopolskiego Beata.Chadzińska@umwm.pl

Martyna Kletkiewicz.
Plakat – wyróżnienie
w konkursie UPRP
w 2010 roku



**URZĄD PATENTOWY
RZECZYPOSPOLITEJ POLSKIEJ**

Wykonuje swoje zadania w sprawach własności przemysłowej jako centralny organ administracji rządowej.

Znaczenie problematyki ochrony własności przemysłowej dla rozwoju gospodarczego doceniono w Polsce od pierwszych dni po odzyskaniu niepodległości w 1918 r. Wykonując postanowienia tzw. małego traktatu wersalskiego, Naczelnik Państwa Józef Piłsudski wydał Dekret Tymczasowy o Urzędzie Patentowym, który wszedł w życie już 28 grudnia 1918 r. W kolejnych latach nasz kraj stał się stroną międzynarodowych konwencji odnoszących się do ochrony własności intelektualnej.

Zarówno przed 93 lata, jak i dziś podstawowym zadaniem Urzędu Patentowego RP jest przyjmowanie i rozpatrywanie zgłoszeń przedmiotów własności przemysłowej oraz udzielanie praw wyłącznych. Głównym aktem prawnym regulującym działanie Urzędu jest ustawa z dnia 30 czerwca 2000 r. Prawo własności przemysłowej (Dz. U. z 2003 r. Nr 119, poz. 1117 z późn. zm.) wraz z rozporządzeniami wykonawczymi. Ochrona własności przemysłowej uregulowana jest nie tylko w przepisach krajowych, ale także w umowach międzynarodowych. Umową międzynarodową o podstawowym znaczeniu dla tej problematyki jest Konwencja paryska o ochronie własności przemysłowej podpisana 20 marca 1883 roku. Urząd Patentowy RP przyjmuje również zgłoszenia

w procedurach regionalnej oraz międzynarodowej i przekazuje je odpowiednio do Europejskiego Urzędu Patentowego (EPO), Światowej Organizacji Własności Intelektualnej (WIPO) czy Urzędu ds. Harmonizacji Rynku Wewnętrznego (OHIM).

Urząd Patentowy gromadzi, przetwarza i udostępnia informację patentową – informacje o rozwiązaniach zgłoszonych do ochrony, udzielonych prawach wyłącznych i aktualnym stanie prawnym chronionych rozwiązań. Współpracuje również z 27 Ośrodkami Informacji Patentowej. Urząd wraz z polskimi ośrodkami oraz ponad 300 innymi europejskimi ośrodkami informacji patentowej wchodzi w skład Europejskiej Sieci Patentowej (European Patent Network), koordynowanej przez Europejski Urząd Patentowy (EPO).

Aktywność Urzędu Patentowego RP nie ogranicza się jedynie do sprawnego realizacji podstawowych zadań statutowych. Mając na względzie istotne znaczenie problematyki własności przemysłowej dla kształtowania gospodarki opartej na wiedzy, podejmowane są liczne inicjatywy, których celem jest podniesienie świadomości oraz upowszechnianie wiedzy i umiejętności pozwalających na efektywne korzystanie z systemu ochrony własności intelektualnej.

Podstawowe zadania ustawowe Urzędu Patentowego RP:

- przyjmowanie i badanie zgłoszeń dotyczących wynalazków, wzorów użytkowych, wzorów przemysłowych, znaków towarowych, niektórych oznaczeń geograficznych oraz topografii układów scalonych, dokonanych w celu uzyskania ochrony;

ciąg dalszy na stronie 22 ▶▶



Dorota Pawiłowska. Plakat – III nagroda w konkursie UPRP w 2010 roku

ciąg dalszy ze strony 21 >>

- orzekanie w sprawach o udzielanie praw wyłącznych na przedmioty własności przemysłowej;
- rozstrzyganie spraw w postępowaniu spornym;
- prowadzenie dostępnych publicznie rejestrów zawierających informacje o stanie prawnym ochrony przedmiotów własności przemysłowej na terytorium Polski.

Ochrona własności intelektualnej, w tym własności przemysłowej

Problematyka ochrony własności intelektualnej de facto dotyczy każdego z nas w większości sytuacji życia codziennego czy zawodowego. Na co dzień słuchamy

utworów muzycznych, oglądamy filmy, gramy w gry multimedialne, czytamy książki, ustawiamy w naszych telefonach melodie pełniące funkcje dzwonek, piszemy e-maile i przeglądamy strony internetowe przy pomocy komputerów działających dzięki programom komputerowym. Te wszystkie dzieła będące wynikiem twórczości człowieka mogą być utworami i podlegać ochronie prawami autorskimi lub tzw. prawami pokrewnymi. Elektronika, z której korzystamy na co dzień, to jednak przecież nie tylko oprogramowanie (software), ale również urządzenia techniczne (hardware), w których zastosowano różne wynalazki. Często nie zwracamy uwagi na to, że w otaczającym nas świecie korzystamy właśnie z wynalazków czy wzorów

użytkowych chronionych prawami własności przemysłowej (odpowiednio patentem lub prawem ochronnym). Każde urządzenie elektroniczne zawiera w sobie także układy scalone, których topografie mogą również podlegać ochronie prawnej.

Podczas zakupów decyzję o wyborze danego produktu (jogurtu, spodni dżinsowych, czy nawet wody mineralnej) pomagają nam podjąć zamieszczone na nich chronione znaki towarowe. Dzięki nim możemy rozpoznać producenta, od którego pochodzą towary. Nie bez znaczenia dla konsumentów pozostaje również wygląd produktów. To wieloaspektowy „obszar designu” (wzornictwa przemysłowego), w którym istotną rolę odgrywają prawa własności przemysłowej. Dla porządku należy dodać, że ochronie podlegają również bazy danych, nowe odmiany roślin, oznaczenia geograficzne produktów oraz tajemnica przedsiębiorstwa (*know how*).

Gospodarcze wykorzystanie przedmiotów własności przemysłowej wywiera istotny wpływ na rozwój gospodarczy zarówno poszczególnych przedsiębiorstw czy jednostek naukowych, jak i całych regionów czy kraju.

- Ochrona własności przemysłowej:
- wzmacnia pozycję na rynku i przewagę konkurencyjną oraz stanowi zachętę do innowacyjności i kreatywności
 - stanowi istotny składnik majątku, w tym zwiększa dochody i umożliwia zwrot nakładów inwestycyjnych
 - ułatwia komercjalizację i transfer technologii (umowy o przeniesieniu praw; umowy licencyjne)
 - podnosi prestiż, kształtuje atrakcyjny wizerunek
 - zwiększa pewność obrotu, zmniejszając ryzyko naruszeń oraz ułatwia dochodzenie roszczeń wobec nieuczciwych konkurentów.

Szkolenie w ramach Małopolskiego Festiwalu Innowacji

Urząd Patentowy wraz z Centrum Transferu Technologii Politechniki Krakowskiej zaprasza do udziału w szkoleniu, które poprowadzą eksperci i pracownicy Urzędu Patentowego.

Tematyka szkolenia obejmuje następujące zagadnienia:

- zasady ochrony własności intelektualnej
- zdolność patentowa i zasady ochrony rozwiązań technicznych
- korzystanie z informacji patentowej
- zarządzanie własnością intelektualną.

Szkolenie odbędzie się w dniu 9 października 2012 r. w godz. 10.00-14.30 w Politechnice Krakowskiej (Sala GIL, Budynek stołówek, Politechnika Krakowska, ul. Warszawska 24, Kraków).

Przedmiot własności przemysłowej	Prawo wyłączne	Okres ochronny (w latach)
wynalazek	patent	20*
wzór użytkowy	prawo ochronne	10
topografie układów scalonych	prawo z rejestracji	10
wzór przemysłowy	prawo z rejestracji	25
znak towarowy	prawo ochronne	10 (możliwość przedłużenia)
oznaczenie geograficzne	prawo z rejestracji	bezterminowo

* produkty lecznicze oraz produkty ochrony roślin – dodatkowe prawo ochronne (SPC) – maks. do 5 lat

Regionalna Strategia Innowacji

czyli kreślenie innowacyjnego oblicza

Małopolski



Regionalna Strategia Innowacji Województwa Małopolskiego 2013-2020 (RSI) jest dokumentem określającym cele i kierunki rozwoju innowacyjnej gospodarki województwa małopolskiego do roku 2020 i w tym zakresie przejmie rolę dotychczasowej Strategii Innowacji, która obowiązuje od roku 2008.

RSI pełni funkcję dokumentu operacyjnego do Strategii Rozwoju Województwa Małopolskiego 2011-2020 (SRWM), w której budowa gospodarki opartej na wiedzy zajmuje miejsce centralne. Strategia wpisuje się w SRWM szeregiem proponowanych rozwiązań, z których najważniejsze: zwiększenie konkurencyjności i innowacyjności gospodarki Małopolski, stanowi trzon celu głównego.

Zgodnie z wizją nakreśloną w SRWM, główną gałęzią konkurencyjnej gospodarki regionalnej będą przemysł wiedzy i nowoczesnych technologii, wykorzystujące kluczowe atuty rozwojowe Małopolski – kapitał intelektualny oraz aktywność i przedsiębiorczość mieszkańców. Ponieważ o tempie rozwoju Małopolski oraz wzmacnianiu jej wewnętrznej i zewnętrznej konkurencyjności w najbliższych latach decydować będzie rozwój innowacyjności gospodarki województwa, RSI zyskuje rangę kluczowego dokumentu strategicznego na najbliższe lata.

Prace nad nową RSI nabrały rozpędu w październiku 2011, wraz z powołaniem odpowiedzialnego za jej przygotowania Zespołu Zadaniowego. RSI przeszła konsultacje środowi-

skowe – do jej zapisów mieli okazję odnieść się między innymi członkowie:

- Małopolskiej Rady Gospodarczej
- Małopolskiej Rady Innowacji
- Małopolskiej Rady ds. Społeczeństwa Informacyjnego
- Komisji Wspólnej Samorządów Terytorialnych i Gospodarczych Małopolski.

W ramach konsultacji dokument został poddany także opinii przedstawicieli największych i najbardziej innowacyjnych małopolskich przedsiębiorstw, wyższych uczelni regionu i PAN. Trwa ewaluacja *ex-ante* Strategii, a dokument poddawany jest strategicznej ocenie oddziaływania na środowisko.

Obecnie uruchamiane są też konsultacje społeczne dokumentu. Departament Rozwoju Gospodarczego Urzędu Marszałkowskiego Województwa Małopolskiego (UMWM), który wraz z Zespołem Zadaniowym (pod przewodnictwem Pani prof. Ewy Okoń-Horodyńskiej) pracuje nad Strategią a jednocześnie czuwa nad jej właściwym i terminowym opracowaniem, zabiega o opinie u jak najszerszego grona potencjalnej wewnętrznej i zewnętrznej konkurencyjności w najbliższych latach decydować będzie rozwój innowacyjności gospodarki województwa, RSI zyskuje rangę kluczowego dokumentu strategicznego na najbliższe lata.

Prace nad nową RSI nabrały rozpędu w październiku 2011, wraz z powołaniem odpowiedzialnego za jej przygotowania Zespołu Zadaniowego. RSI przeszła konsultacje środowi-

skowe – do jej zapisów mieli okazję odnieść się między innymi członkowie: Małopolskiej Rady Gospodarczej, Małopolskiej Rady Innowacji, Małopolskiej Rady ds. Społeczeństwa Informacyjnego, Komisji Wspólnej Samorządów Terytorialnych i Gospodarczych Małopolski. W ramach konsultacji dokument został poddany także opinii przedstawicieli największych i najbardziej innowacyjnych małopolskich przedsiębiorstw, wyższych uczelni regionu i PAN. Trwa ewaluacja *ex-ante* Strategii, a dokument poddawany jest strategicznej ocenie oddziaływania na środowisko. Obecnie uruchamiane są też konsultacje społeczne dokumentu. Departament Rozwoju Gospodarczego Urzędu Marszałkowskiego Województwa Małopolskiego (UMWM), który wraz z Zespołem Zadaniowym (pod przewodnictwem Pani prof. Ewy Okoń-Horodyńskiej) pracuje nad Strategią a jednocześnie czuwa nad jej właściwym i terminowym opracowaniem, zabiega o opinie u jak najszerszego grona potencjalnej wewnętrznej i zewnętrznej konkurencyjności w najbliższych latach decydować będzie rozwój innowacyjności gospodarki województwa, RSI zyskuje rangę kluczowego dokumentu strategicznego na najbliższe lata.

- wsparcie przedsiębiorczości akademickiej
- inwestycje w nowoczesną infrastrukturę teleinformatyczną; podniesienie kompetencji kadr naukowych i studentów
- stworzenie nowych i wzmocnienie oferty działających inkubatorów przedsiębiorczości, parków przemysłowych i technologicznych.

Strategia wspiera ponadto dziedziny kluczowe dla specjalizacji regionalnej (tzw. inteligentna specjalizacja regionu, *smart specialisation*). W efekcie, przedsięwzięcia planowane do realizowania w ramach takich obszarów jak life science, energia zrównoważona czy ICT mogą liczyć na preferencyjne warunki pozyskania dofinansowania w ramach RSI. Podstawą wyznaczenia specjalizacji było badanie perspektywy technologicznej dla Małopolski do roku 2020, w ramach którego określono technologie przyszłości dla regionu. Prace nad RSI są prowadzone w ramach projektu systemowego „Regionalny System Innowacji Województwa Małopolskiego. Projekt Pilotażowy” realizowanego na podstawie Programu Operacyjnego Kapitał Ludzki i finansowanego z Europejskiego Funduszu Społecznego. Projekt realizowany jest przez Urząd Marszałkowski Województwa Małopolskiego, Departament Rozwoju Gospodarczego.

- wsparcie przedsiębiorczości akademickiej
- inwestycje w nowoczesną infrastrukturę teleinformatyczną; podniesienie kompetencji kadr naukowych i studentów
- stworzenie nowych i wzmocnienie oferty działających inkubatorów przedsiębiorczości, parków przemysłowych i technologicznych.

Strategia wspiera ponadto dziedziny kluczowe dla specjalizacji regionalnej (tzw. inteligentna specjalizacja regionu, *smart specialisation*). W efekcie, przedsięwzięcia planowane do realizowania w ramach takich obszarów jak life science, energia zrównoważona czy ICT mogą liczyć na preferencyjne warunki pozyskania dofinansowania w ramach RSI. Podstawą wyznaczenia specjalizacji było badanie perspektywy technologicznej dla Małopolski do roku 2020, w ramach którego określono technologie przyszłości dla regionu.

Prace nad RSI są prowadzone w ramach projektu systemowego „Regionalny System Innowacji Województwa Małopolskiego. Projekt Pilotażowy” realizowanego na podstawie Programu Operacyjnego Kapitał Ludzki i finansowanego z Europejskiego Funduszu Społecznego. Projekt realizowany jest przez Urząd Marszałkowski Województwa Małopolskiego, Departament Rozwoju Gospodarczego.

TOMASZ KWIATKOWSKI
Urząd Marszałkowski
Województwa Małopolskiego
tomasz.kwiatkowski@umwm.pl
<http://www.imalopolska.eu/>

Oszczędna innowacja za miliardy dolarów

[na przykładzie Apple Inc. ]

Mountain View, Kalifornia. Kiedy 1 kwietnia 1976 roku Steve Jobs, Steve Wozniak i Ronald Wayne zakładali spółkę cywilną o nazwie Apple (inspirowanej sadem jabłkowym, w którym w młodości pracował Jobs) prawdopodobnie nie przypuszczali, że 35 lat później firma odnotuje roczny zysk netto na poziomie 33 miliardów dolarów, a jej wartość rynkowa sięgnie 546 miliardów¹.

Poza mianem jednego z najpotężniejszych przedsiębiorstw świata, Apple (obecnie Apple Inc.), wypuszczając na rynek pierwszy komputer osobisty z interfejsem graficznym (Macintosh – 1978), tworząc (2001) i komercjalizując iPoda, wyciągając z kryzysu branżę muzyczną otwarciem iTunes (2003) i urzekając świat wzornictwem iPada (2010) zasłużyło przede wszystkim na tytuł innowatora w branży ICT. Potwierdzeniem są czołowe miejsca w licznych rankingach, zestawianych przez największe portale i prasę biznesową.

Tabela 1. Pozycja Apple Inc. w światowych rankingach innowacyjnych przedsiębiorstw, w ostatnich latach					
Autor rankingu	2008	2009	2010	2011	2012
Business Week	1	1	1	1	—
FAST COMPANY	2	4	3	1	1

Źródło: opracowanie własne na podstawie: <http://www.businessweek.com/interactive-reports/innovative-companies.html>, <http://www.fastcompany.com/most-innovative-companies/2012/full-list> (dostęp 06.08.2012)

W uzasadnieniu do werdyktu za 2012 roku FAST COMPANY napisało: „Kto jest kierowcą

auta, w którym jedzie czterech światowych liderów branży ICT? Jeśli auto podąża pod szyldem technologii mobilnych to kluczyki na pewno trzyma Apple. Wcześniej czy później wszyscy i tak obiorą kierunek jaki wytyczyło.”²

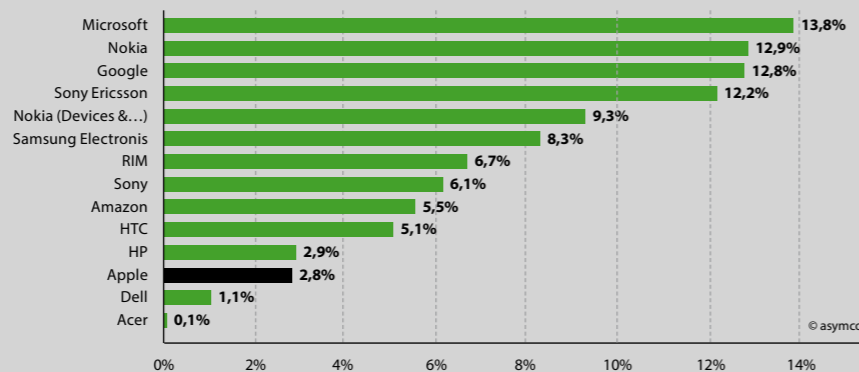
Trudno oprzeć się wrażeniu, że innowacyjność firmy z Cupertino (tu ma swoją siedzibę od 1977 roku) jest silnie umocowana w powszechnym od-

konanie i charyzmie Jobs'a. Jednak tym co sprawia, że na kilka dni przed każdą konferencją Macworld, na której ujawniane są plany na przyszłość i odbywają się premiery nowych elektro-gadżetów, przed wejściem koczuje masa miłośników firmy a ujawnione informacje trafiają do wszystkich światowych agencji informacyjnych, jest nadzieja. Nadzieja, na kolejny wyjątkowy produkt, który

B+R i przychodów ze sprzedaży plasuje firmę obok HP i Della, które nie tworzą własnych produktów od podstaw.

Skąd bierze się zatem innowacyjny nimb Apple, uwiarygodniony zarówno przytoczonymi pozycjami rankingowymi jak i twardymi dowodami w postaci funkcjonujących na rynku i odnoszących komercyjny sukces produktów przyszłości? Sam Jobs tłumaczy to tak: „Innowacyjność nie ma nic wspólnego z budżetem działu badań. Kiedy Apple wymyśliła Maca, IBM wydawała na badania przynajmniej sto razy więcej. Nie chodzi o pieniądze. Chodzi o to, jakich masz ludzi, jak nimi kierujesz i czy wszystko ogarniasz.”³ W innych wypowiedziach Jobs sugeruje też, że aby być innowacyjnym trzeba kreatywnie łączyć pomysły, działając jed-

Wykres 1. Stosunek nakładów na B+R i przychodów ze sprzedaży w ujęciu pięcioletnim



Źródło: Schmidt H, D., You cannot buy innovation, styczeń 2012: <http://www.asymco.com/2012/01/30/you-cannot-buy-innovation/> (dostęp 06.08.2012)

wypełni znamiona innowacyjności i który, po trafieniu do użytkowników znacznie jeszcze bardziej upodobać ich życie do bohaterów kreskówki o Jetsonach. Dodajmy, że nadzieja jest zazwyczaj zaspokajana.

Przyjęto się uważać, że w obecnych czasach droga do innowacyjności, szczególnie w tak zaawansowanej technologicznie branży jak ICT, okupiona jest milionami dolarów. Okazuje się jednak, że jak na miano najbardziej kreatywnej firmy świata Apple wydaje stosunkowo niedużo w porównaniu z innymi gigantami branży takimi jak Nokia, Samsung czy Sony. Stosunek nakładów na

nocześnie na granicy złodziejstwa: „Picasso mawiał, że dobrzy artyści naśladowa a wielcy artyści kradną. A my nigdy nie wstydziliśmy się podkradania świetnych pomysłów⁴”. Warto pochylić się nad tymi dwoma – relacjami ze współpracownikami oraz ‘kreatywnym podkradaniu’ – środkami torującymi drogę Apple do innowacji i zobaczyć jak były stosowane w praktyce.

ciąg dalszy na stronie 25 ▶▶

1 „Global 2000 – największe firmy świata”, Forbes 2012: <http://www.forbes.pl/rankingi/najwieksze-firmy-swiata-2012,26185> (dostęp 06.08.2012)

2 Tłumaczenie własne do uzasadnienia „For Walking The Talk”: <http://www.fastcompany.com/most-innovative-companies/2012/apple> (dostęp 06.08.2012)

3 Cyt. za: Kahney L., Być jak Steve Jobs. Jeśli chodzi o pomysły wszystko jest dozwolone, Kraków 2011, s. 147
4 Cyt. za: Isaacson W., Steve Jobs, Kraków 2011, s. 137

Cyfrowa muza XXI wieku

Wydawać by się mogło, iż w czasach, w których niektóre branże przemysłu rozrywkowego przeżywają zapaść, a inne z niepokojem spoglądają w przyszłość, trudno byłoby znaleźć dziedzinę rozrywki nie narzekającą przynajmniej na zastój.

Jest jednak przemysł, który nie tylko nie zatrzymał się w rozwoju, ale dosłownie z każdym miesiącem nabiera coraz większego tempa i rośnie z szybkością przywodzącą na myśl pamiętny Złoty Wiek Hollywood. Ów przemysł to rynek gier wideo, zaś różnicą między jego kondycją w dzisiejszych



czasach a okresem, w którym zatriumfowało kino, jest nie tylko medium, ale i skala rozwoju. Obecna wartość branży gier szacowana jest bowiem niemal na 70 miliardów dolarów, zaś tempo jej rozwoju wyprzedziło królujący do niedawna przemysł filmowy – i to dwukrotnie.

Sukces branży jest prawdziwie globalny, a jedną z coraz bardziej widocznych cegiełek w owej triumfalnie rosnącej wieży jest Polska. Polscy programiści od dawna cieszyli się na świecie opinią podobnie pochlebną, co absolwenci łódzkiej Szkoły Filmowej w Los Angeles, zaś od pewnego czasu opinia

▶ Reality Pump „Sacriligium”

owa obejmować zaczęła nie tylko krajowych informatyków, ale całe zespoły twórcze

Choć branża gier rozwija się w Polsce już od ponad dwóch dekad, w ostatnich latach nabrała nowego oddechu i zaczęła przedstawiać światu cyfrowe dzieła o jakości nie tylko dorównującej klasie, do jakiej przywykli zagraniczni odbiorcy, ale pod niektórymi względami wręcz ją przewyższającą. Polskie gry zaczęły sprzedawać się już nie w tysiącach, ale w setkach tysięcy egzemplarzy. Serie „Wiedźmin”, „Call of Juarez”, „Sniper” i „Two Worlds” to tylko najbardziej znane przykłady rodzimych produkcji, ciąg dalszy na stronie 26 ▶▶

dokończenie ze strony 24 ▶▶

O ekscentrycznym sposobie zarządzania Jobsa (to jego kierownictwo zaprowadziło Apple na pozycję światowego lidera rankingu zysków i innowacyjności) krążyły legendy. Autor jego biografii, pisanej we współpracy z bohaterem, Walter Isaacson⁵ próbuje dobiec na czym polega tzw. pole zniekształcania rzeczywistości, które pozwalało Steve'owi nakłaniać współpracowników do wykonania rzeczy teoretycznie niewykonalnych. Przytacza, między innymi, wypowiedź jednego z kooperantów Jobsa z lat 80.: „Pole zniekształcania rzeczywistości było niepojętym połączeniem charyzmatycznej retoryki, niezłomnej woli i skłonności do naginania faktów tak, by służyły bieżącemu celom. Jeśli jedna linia argumentacji kogoś nie przekonywała, płynnie przeskakiwał na następną”. Jobs był znany z twardej ręki przy doborze i zwalnianiu pracowników i autorytatywnego sposobu wyznaczania celów firmy. Próbował panować nad każdym elementem procesu powstawania produktów i wdrażania rozwiązań. To właśnie tymi cechami i sposobem zarządzania oszczędzał miliony dolarów,

które firmy nie posiadające takiego lidera pakowały, nie zawsze efektywnie, w działalność badawczą i rozwojową. Podczas gdy inni sięgali po innowacyjność na zewnątrz, przy okazji słono za to płacąc, Apple nauczył się uwalniać immanentne pokłady innowacyjności w współpracy z bohaterem, Walter Isaacson⁵ próbuje dobiec na czym polega tzw. pole zniekształcania rzeczywistości, które pozwalało Steve'owi nakłaniać współpracowników do wykonania rzeczy teoretycznie niewykonalnych. Przytacza, między innymi, wypowiedź jednego z kooperantów Jobsa z lat 80.: „Pole zniekształcania rzeczywistości było niepojętym połączeniem charyzmatycznej retoryki, niezłomnej woli i skłonności do naginania faktów tak, by służyły bieżącemu celom. Jeśli jedna linia argumentacji kogoś nie przekonywała, płynnie przeskakiwał na następną”. Jobs był znany z twardej ręki przy doborze i zwalnianiu pracowników i autorytatywnego sposobu wyznaczania celów firmy. Próbował panować nad każdym elementem procesu powstawania produktów i wdrażania rozwiązań. To właśnie tymi cechami i sposobem zarządzania oszczędzał miliony dolarów,

w przyszłość – nim ktokolwiek się zorientuje – wypatrywania tego, czego oczekują klienci.” Interfejs graficzny Xeroxa, USB Intela, prototyp iPhonea Sony⁸ – wszystkie te rozwiązania zostały ‘pożyczone’ od konkurencji i zastosowane na szeroką skalę przy jej biernej postawie, wynikającej z nierozpoznanej atrakcyjności własnego pomysłu. Apple od lat procesuje się z Samsungiem o wzajemne bezprawne wykorzystywanie technologii konkurentów i naruszanie patentów⁹. Jak twierdzi sam Jobs: „Kreatywność to po prostu łączenie. Gdy pytasz twórczych ludzi, w jaki sposób do czegoś doszli, oni czują się trochę winni, ponieważ tak na prawdę tego nie zrobili, oni tylko zobaczyli.”¹⁰ Steve widział dużo, czasami wiele więcej niż inni. Regularnie odwiedzał muzea, interesował się sztuką użytkową, przede wszystkim włoskich projektantów, był miłośnikiem estetyki Bauhausu.

8 Sprawa wyplętnęła stosunkowo niedawno. Szczegóły: <http://blogs.wsj.com/law/2012/07/24/the-apple-samsung-trial-what-samsung-will-attempt-to-prove/>, (dostęp 06.08.2012)

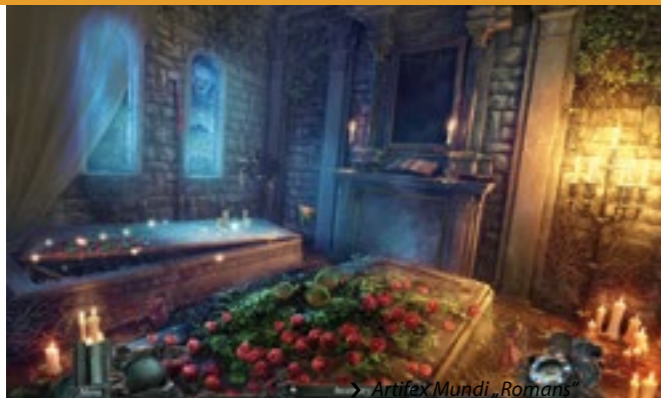
9 Informacje o najnowszej odsłonie sądowej batalii: http://www.pi.gov.pl/parp/chapter_86200.asp?soid=043CC478F1324784BE8338BAFEDCA889, (dostęp 06.06.2012)

10 Cyt. za: Kahney L., Być jak Steve Jobs. Jeśli chodzi o pomysły wszystko jest dozwolone, Kraków 2011, s. 162

6 Cyt. za: Kahney L., Być jak Steve Jobs. Jeśli chodzi o pomysły wszystko jest dozwolone, Kraków 2011, s. 154
7 Być jak Steve Jobs. Jeśli chodzi o pomysły wszystko jest dozwolone, Kraków 2011, s. 160-161

5 Steve Jobs, Kraków 2011, s. 161 i kolejne

TOMASZ KWIATKOWSKI
Urząd Marszałkowski
Województwa Małopolskiego
tomasz.kwiatkowski@umwm.pl
<http://www.malopolskie.pl>



► Artifex Mundi „Tajemnica”

ciąg dalszy ze strony 25 ►►
które podbiły świat i rozeszły się w milionach kopii. Jednocześnie na rynek światowy wkraczają dziesiątki mniejszych polskich projektów, które – czasem wręcz bez rozgłosu – zdobywają rzesze oddanych fanów i zadowolonych klientów.

Wawelskie zagłębienie

Kraków to więcej niż serce Małopolski – to także najstarsze i najbardziej poważane centrum akademickie kraju, ściągające żądne wiedzy talenty z całego świata. Już od lat wśród czołowych polskich twórców gatunku znaleźć można było absolwentów krakowskich uczelni – ostatnimi czasami zaczęły one zaś wychodzić naprzeciw oczekiwaniom i poszerzać ofertę o kierunki nastawione ściśle na produkcję gier.

W opinii obserwatorów rynku tętniąca życiem i przyciągająca coraz więcej inwestorów stolica Małopolski, ze swą rzeszą zainteresowanych fachem i często posiadających już w nim doświadczenie ludzi, nie tylko ma szansę stać się nowym zagłębieniem branzy, ale niemal na pewno nim zostanie. Spełniony musi być tylko jeden warunek – umiejętne wykorzystanie dostępnych w Krakowie możliwości.

Nie oznacza to jednak, iż gry wideo stanowią dopiero przyszłość podwawelskich wzgórz – wręcz przeciwnie, w mieście już teraz funkcjonują prężnie działające firmy, zajmujące się tworzeniem projektów na światową skalę. Niektóre rozpoczęły pracę całkiem niedawno, niektóre dopiero ostatnimi laty trafiły do Małopolski – jeszcze inne działają zaś w Krakowie już długie lata.

Poniższe wprowadzenie to zaledwie skrócona prezentacja czwórki z nich – od fascynujących artystyzmem twórców, którzy zdecydowali się zaoferować swe produkty przede wszystkim kobietom, po weteranów fachu, doświadczonych w kreowaniu odległych światów i cyfrowych epepej na istic nieograniczoną skalę.

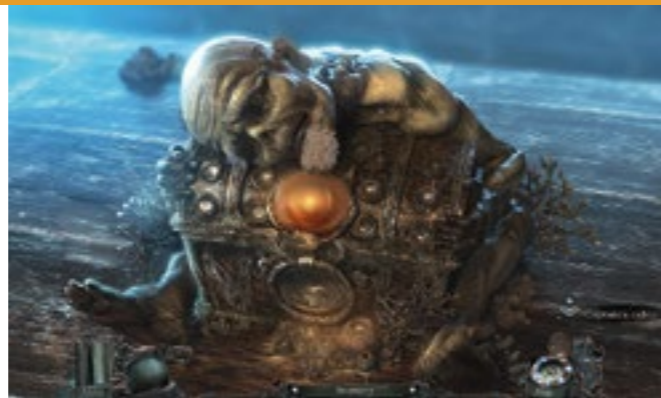
Artifex Mundi

Przez pryzmat kobiecej perspektywy
www.ArtifexMundi.com
www.facebook.com/ArtifexMundi

Flagowe produkty: „Nightmares from the Deep: The Cursed Heart”, „Time Mysteries: The Ancient Spectres”, „Enigmatis: The Ghosts of Maple Creek”, „Haunted Domains”

Jeden z młodszych przedstawicieli małopolskiego rynku gier rozwija się jak przystało na swój wiek – prężnie i błyskawicznie. Gdy firma rozpoczęła swą działalność w 2010 r. w Zabrze, była jednym z wielu wchodzących na rynek studiów. Dziś, niecałe 2 lata później, pracuje w niej niemal 100 osób. Tajemnica dynamicznego rozwoju firmy leży w świadomej decyzji wyboru bardzo konkretnej grupy odbiorców – kobiet. Artifex Mundi od początku działalności uznała, iż zamiast koncentrować się na tradycyjnym fanie gier wideo – młodym mężczyźnie – pójdzie pod prąd i zacznie tworzyć swe produkty z myślą o płci pięknej, zaś swym mottem uczyni słowa: „Aby kobiety były szczęśliwe”.

Specyfika nastawienia się na tak konkretnego odbiorcę pociągnęła za sobą nie tylko określony sposób myślenia, ale i zaadaptowanie samego procesu twórczego. Kobiety stawiają



► Artifex Mundi „Tajemnica”

bowiem poprzeczkę jakości wysoko, często jednak zwracając uwagę na zagadnienia, których większość odbiorców płci męskiej może wręcz nie dostrzegać. Jakość technologiczną – w tym uniwersalność i bezawaryjność – studio zdecydowało się zapewnić zatem swym odbiorczyniom już na poziomie silnika, który stworzyło od podstaw i ochrzciło mianem Spark Casual Engine

Kolejna wypełniona przez firmę nisza również wynikała z oczekiwań klientek: kobiety spodziewały się bowiem gier o grafice nie tylko wpadającej w oko, ale także sprawiającej wrażenie ręcznie malowanej. Nietypowość tego rodzaju strony graficznej okazała się jednym z większych wyzwań na drodze młodej firmy, jednak wkrótce odpowiednio dobrany zespół artystyczno-techniczny rozpoczął prace nad pierwszym projektem, a jego wysiłki szybko zaczęły przynosić rezultaty: najnowszy tytuł studia, nastrojowa gra przygodowa „Nightmares from the Deep: The Cursed Heart”, przez kilka dni okupowała pierwsze miejsce najbardziej prestiżowego rankingu popularności swego gatunku.

Artifex Mundi działa obecnie zarówno w Zabrzu, jak i w nowym oddziale krakowskim, i pracuje nad kolejnymi projektami na wiele platform – od PC po urządzenia przenośne – jednocześnie zaś promując silnik Spark Casual Engine, który od niedawna trafił do publicznej sprzedaży i zdążył już wzbudzić zainteresowanie zarówno lokalnie, jak i za granicą.

Vinci Games S.A.

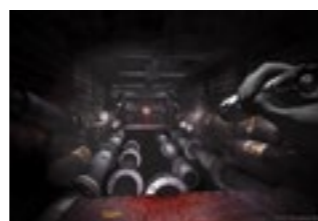
Mrok odległych galaktyk
www.VinciGames.com

www.facebook.com/cargo3
Flagowe produkty: „Cargo 3”

Firmę Vinci Games założyła w 2010 r. w Krakowie grupa osób połączonych doświadczeniem w tworzeniu grafiki i rozrywki komputerowej, uwielbieniem gatunku science-fiction – a przede wszystkim pasją do pracy nad grami. Zważywszy na zainteresowania twórców, nic zatem dziwnego, iż to właśnie w klimatach SF ulokowali akcję swych pierwszych projektów, które budują przy użyciu znanego silnika Unreal Engine 3, na licencji światowego potentata Epic Games.

Najnowszym i aktywnie tworzoną dziełem firmy jest „Cargo 3” – futurystyczna gra akcji FPS, a jednocześnie mroczna opowieść, łącząca w sobie SF i horror, nakierowana zaś na dorosłego odbiorcę, oczekującego rozwiniętej fabuły oraz mocnych wrażeń.

Rozgrywająca się w 2249 r. na odległej ziemskiej kolonii historia umieszcza gracza w roli doświadczonego komandos, którego początkowym zadaniem jest odkrycie przyczyny nagłego przerwania kontaktu z kolonistami – wśród których znajduje się jego rodzina – a który wkrótce odkrywa, iż daleka planeta skrywa krwawą



► Vinci Games

tajemnicę, mogącą zagrozić całemu ludzkiemu gatunkowi. Projekt powstaje jednocześnie na platformę PC oraz na kon-

sole, zaś przewidywaną datą premiery jest 2013 r. Twórcy skupiają się w nim na zapewnieniu maksymalnie wciągającej, zróżnicowanej i trzymającej w bezustannym napięciu kampanii dla pojedynczego gracza, a przy tym szczegółowo dopracowują realizm rozgrywki oraz przedstawione światu. Dodatkowo podkreślają zaś, iż z dużą uwagą słuchają opinii odbiorców i zapraszają zainteresowanych graczy do aktywnego współdziałania w tworzeniu gry poprzez przysyłanie własnych sugestii oraz pomysłów.

Jednocześnie od 2011 r. firma dynamicznie się rozwija, aktywnie poszukuje nowe źródła finansowania i przygotowuje do wejścia do Alternatywnego Systemu Obrotu New Connect na Giełdzie Papierów Wartościowych w Warszawie – planowaną datą jej giełdowego debiutu jest 2013 r.

Drago Entertainment

Przyczajony smok wawelski
www.Drago-Entertainment.com
www.facebook.com/DragoEntertainment
Flagowe produkty: „Cold Zero”, „Big Oil / Oil Tycoon 2”, „Grimlands”

Początki Drago Entertainment to rok 1998 i gra zręcznościowa „Hell-Copter”, wydana przez Ubisoft. Kolejnym projektem, a jednocześnie tytułem, który umieścił firmę na światowej mapie, była gra RPG „Cold Zero”, wydana w 2003 r. przez JoWood. Jej fabuła rzucała gracza w środek podziemnego półświata, w którym bohater – wrobiony w kryminalną aferę detektywu i były snajper – musiał odnaleźć dowody swej



► Drago

niewinności oraz odpowiedzialnych za prowokację.

Następnie firma zwróciła się ku symulacji ekonomicznej, co

zaowocowało powstaniem gry „Oil Tycoon 2” – za oceanem znanej jako „Big Oil” – wydanej w 2005 r. przez Dartmoor Software oraz East Entertainment. Inspirowana historią pierwszych magnatów naftowych oraz burzliwymi dziejami potężnych trustów gra przenosiła odbiorcę w czasy i realia, w których czarne złoto stało się podstawą gospodarki, a za kulisami nowego przemysłu rozgrywały się znane tylko garstce wtajemniczonych dramaty. Kolejnym tytułem, który był w produkcji, lecz nie został wydany, była przygodowa gra fantasy „Witch Hunter”, rozgrywająca się w realiach średniowiecznej Anglii, stworzonych z naciskiem na możliwość pełnej interakcji z otoczeniem oraz na odzwierciedlenie autentycznych zachowań ludzkich, dzięki zaawansowanemu systemowi sztucznej inteligencji.

Obecnie, od ok. 5 lat, firma pracuje nad swym największym projektem – rozbudowaną grą RPG „Grimlands”. Jej osadzona w postapokaliptycznej przyszłości fabuła przenosi odbiorców do zamieszkałych przez niedobitki ludzkości Stanów Zjednoczonych. Otwarta formuła pozwala graczom na odkrywanie ruin cywilizacji, zdziesiątkowanej katastrofami oraz nuklearnym skażeniem, które doprowadziło do mutacji i powstania zakazanych stref. Projekt zasilany jest autorskim silnikiem firmy, umożliwiającym uzyskanie szczegółowego, bogatego graficznie i realistycznego świata. Zastosowano w nim także nowatorski system rozbudowy umiejętności i wyposażenia bohatera oraz mechanizm rozwoju nieograniczony klasami. Gra znajduje się w chwili obecnej w wersji beta, zaś jej premierę twórcy przewidują na 3. kwartał 2012 r.

Reality Pump

Ocean wirtualnej rzeczywistości
www.RealityPump.com
www.3D-ET.com
www.facebook.com/RealityPump
www.GRACE2Engine.com
Flagowe produkty: cykl „Polanie”, cykl „Earth”, cykl „Two Worlds”, „Sacriligium”



► Reality Pump

Reality Pump to nestor małopolskiego rynku. Pod obecną nazwą studio działa od 2001 roku, istnieje zaś od 1995 – i choć dopiero obchodzić będzie 18. urodziny, już od dawna funkcjonuje w ścisłym związku z potentatem TopWare Interactive AG, który od lat jest wydawcą jego tytułów.

Na światowy rynek firma wkroczyła w latach 90., dzięki grze strategicznej „Earth 2140”, która stała się załączkiem cyklu znanego dziś jako najpopularniejsza na świecie europejska seria gatunku. W pierwszej dekadzie tego wieku studio zwróciło się z kolei w stronę rozbudowanych gier RPG i stworzyło przebojowy cykl eposów fantasy „Two Worlds”, „Two Worlds II” oraz „Two Worlds II: Pirates of the Flying Fortress”. Wraz z każdym projektem firma tworzyła i wdrażała także nowe technologie oraz rozwiązania – od opracowania pierwszej gry strategii czasu rzeczywistego aż po zaprojektowanie unikalnego systemu uzyskiwania trójwymiarowego obrazu „3D-ET”. Studio zawsze stosowało również własne silniki: najnowszy z nich, GRACE 2, to młoda córka technologii zasilającej światowy hit „Two Worlds II” – a jednocześnie ręka wyciągnięta w stronę każdej osoby zafascynowanej tworzeniem gier. Firma zdecydowała się bowiem zaoferować silnik nieodpłatnie wszystkim chcącym spróbować sił w kreowaniu własnych gier i poszukującym odpowiednio silnego i uniwersalnego narzędzia.

Obecnie firma pracuje nad wysokobudżetowym projektem „Sacriligium”, który nie tylko przypomnieć ma złote lata popularnego gatunku survival horror, ale wprowadzić go

w obecną dekadę w całkowicie nowym stylu. Jednocześnie zaś aktywnie tworzy mniejsze projekty, opracowywane z myślą o rosnącym kręgu użytkowników urządzeń mobilnych. Symbolem jej rozwoju stało się otwarcie własnego studia filmowej techniki *motion capture*, nie tylko wykorzystywane do zapewnienia odpowiedniej jakości własnym projektom firmy, ale dostępnego także dla partnerów chętnych współpracy.

Ramię w ramię

Powyższa czwórka to tylko wybrana reprezentacja coraz dynamiczniej działających w Krakowie twórców, którzy – mimo teoretycznego konkurowania ze sobą na rynku – dostrzegają potencjał w łączeniu sił i we współpracy. W maju 2012 roku firmy wzięły udział w zorganizowaniu Europejskiego Festiwalu Gier, zakrojonym na szeroką skalę wydarzeniu, które łączyło w sobie panele dyskusyjne z prezentacjami oraz uroczystym wręczeniem specjalnych nagród, statuetek Digital Dragons, przyznanych w 4 kategoriach – za najlepszą grę roku („Batman: Arkham City” spośród produkcji europejskich, „Wiedźmin 2” spośród polskich), najlepszą grę rozpoznawczą (Anomaly: Warzone Earth), najbardziej innowacyjny produkt („Minecraft”) oraz za wkład w rozwój polskiej branży gier (studio Reality Pump).

Firmy nie spoczęły na laurach i obecnie przygotowują się do Małopolskiego Festiwalu Innowacji – prestiżowego wydarzenia, podczas którego przedstawiciele rozmaitych branż zaprezentują swe osiągnięcia i plany, a jednocześnie razem promować będą innowacyjność, przedsiębiorczość oraz współpracę biznesu i nauki. Zacieśnianie więzów i koncentracja potencjału pozwalają bowiem na wspólne przedsięwzięcia, które nie tylko łatwiej jest wcielić w życie, ale które przyczyniają się do rozwoju przemysłu i przyciągają uwagę obserwatorów oraz inwestorów do małopolskiego regionu. ■

O ile ciekawsze byłoby uzupełnienie rozliczenia podatkowego, gdyby za każde poprawnie wypełnione okienko formularza, można zbierać punkty i awansować na wyższe poziomy, na kolejny stopień doświadczenia. Jak bardzo ułatwiłoby naukę obsługi skomplikowanego oprogramowania, zaprojektowanie poradnika, jako wielopoziomowego wyzwania, złożonego z drobnych misji, za których realizację osiągałoby się coraz wyższe rangi. Motyw ten wprowadziła już w życie firma Microsoft, tworząc Ribbon Hero – nietypowy samouczek do pakietu Office, zamieniający żmudne nabywanie podstawowych umiejętności we wciągającą przygodę.

Zgrany Klaster

Obserwując rosnące zainteresowanie rynku zjawiskiem grywalizacji, można spodziewać się jej dalszej ekspansji na coraz to nowe obszary funkcjonowania człowieka. Uwzględniając dodatkowo stały rozwój technik produkcji gier, powstaje pytanie, czy wystarczy specjalistów, zdolnych sprostać oczekiwaniom biznesu? Odpowiedzią na tą wątpliwość może być działająca od kilku lat w Krakowie Europejska Akademia Gier (EAG) – inicjatywa uruchomiona w ramach działań klastra Europejskie Centrum Gier, utworzonego przy Małopolskim Parku Technologicznym. Poza kształceniem kadr, przedsięwzięcie to ma na celu stworzenie płaszczyzny do współdziałania przedsiębiorców z branży gier komputerowych oraz przedstawicieli krakowskich uczelni – Uniwersytetu Jagiellońskiego i Akademii Górniczo-Hutniczej. Małopolski projekt nie jest odosobnionym przykładem kooperacji tego typu. Na przykład w edynburskim Napier University, Brian Baglow, zaangażowany wcześniej w produkcję cyklu Grand Theft Auto, założył laboratorium badania gier, blisko współpracując ze szkockimi producentami komercyjnymi.

Na wzór podobnych ośrodków naukowych, Europejska Akademia Gier oferuje różne

MARTA ŁUKOWSKA
PSYCHOLOŻKA. KOORDYNATORKA PROJEKTU NAUKA LUDZKA RZECZ

W co grają naukowcy z biznesem?

Życie to gra! W ostatnich latach obserwować można dosłowną realizację tego sloganu, obecną w teorii i praktyce grywalizacji. Głównym założeniem tej koncepcji jest modelowanie zachowań ludzkich z wykorzystaniem koncepcji typowej dla gier.

specjalizacje: projektowanie gier wideo (Instytut Sztuki Audiowizualnych UJ), modelowanie i animacja 3D, produkcja gier wideo (Wydział Fizyki, Astronomii i Informatyki Stosowanej UJ), inżynieria akustyczna (Wydział Inżynierii Mechanicznej oraz Robotyki AGH) czy systemy interaktywne i metody wizualizacji (Wydział Elektrotechniki, Automatyki, Informatyki i Elektroniki AGH). Krakowskie uczelnie dostarczają wysoko wykwalifikowaną kadry, odpowiadając na zapotrzebowanie producentów gier. Co istotne, dzięki finansowaniu z projektu WIKING, zajęcia w ramach EAG prowadzone są w znacznej mierze przez specjalistów-praktyków. Zapewnia to dostosowanie programów stu-

diów do rzeczywistych wymagań pracy przy produkcji gier komputerowych. Ścisła kooperacja uczelni z przedsiębiorcami zapewnia ponadto miejsce zatrudnienia absolwentom wymienionych kierunków.

Przemysłana gra

O ile grywalizację można uznać za przejaw zamiany życia w grę, o tyle rozwój interfejsów typu mózg-komputer przybliżyć nas może do przeobrażenia gier w formę życia. Nad realizacją tego celu pracują krakowscy naukowcy w ramach, powstającego z inicjatywy Europejskiego Centrum Gier, Centrum Badań i Rozwojowego Bezdotykowych Interfejsów Komputerowych. Rozwijane w nim technologie, mogą być nadzieją między innymi dla osób całkowicie sparaliżowanych, umo-

liwiając im realizację podstawowych potrzeb komunikacji ze światem z wykorzystaniem systemów sterowanych jedynie za pomocą myśli. Być może już wkrótce dzięki swoim zdigitalizowanym ciałom, dyrygowanym przez myśli, będą w stanie wykorzystać możliwości, jakich dostarcza na przykład aplikacja GoogleEarth – będą zwiedzać świat.

Rozszerzanie się wpływu technologii na życie człowieka, zestawione z rosnącą popularnością grywalizacji, może zatem już niedługo awansować twórców gier do rangi konstruktorów nowego środowiska życia człowieka. Warto, by było ono jak najlepiej zaprojektowane, czego gwarancją może być współpraca biznesu z naukowcami. ||

Europejska Akademia Gier	ega.org.pl
Studia na UJ w ramach EAG	www.gry-wideo.if.uj.edu.pl
Program WIKING	www.wiking.fais.uj.edu.pl
Inżynieria akustyczna AGH	www.msia.agh.edu.pl
Reportaż filmowy o laboratorium gier w Napier University	news.stv.tv/scotland/128018-games-design-lab-unveiled-in-edinburgh/
O grywalizacji	www.grywalizacja.pl
Microsoft Labs Ribbon Hero	www.ribbonhero.com

Tekst wydrukowany w numerze 14 czasopisma NIMB

INFO-TECH-MED PARK odpowiedzią na potrzeby rynku

Szybki rozwój regionu tarnowskiego, spowodowany ułatwieniem dostępu do lokalnego potencjału poprzez zbudowaną autostradę A4, stawia przed animatorami biznesu nowe wyzwania. Zbudowanie INFO-TECH-MED Parku jest

umożliwieniem samorealizacji i urzeczywistnienia idei i pomysłów, które rodzą się w głowach młodych ludzi, nie tylko zamieszkałych w regionie, ale również tych, dla których brakuje miejsca w Krakowie. Urzeczywistniona idea parku będzie

oknem na świat innowacyjnych rozwiązań, gdzie lokalni wynalazcy skupiać się będą wokół profesorów z najlepszych uniwersytetów w Polsce i świecie, którzy zostali zaproszeni do współpracy.

Innowacyjny start znajdują w parku kreatorzy z czterech głównych obszarów: ICT, technicznych, medycznych oraz edukacyjnych.

Zakres ICT będzie realizowany poprzez Centrum Kreatywności i Edukacji Cyfrowej. W jego działania wpisane będą projekty: wsparcia dla edukacji

Portal Kultura & Biznes powstał w ramach projektu „Kultura naszym biznesem”, realizowanego przez Fundację Rozwoju Kina i współfinansowanego przez Unię Europejską w ramach Europejskiego Funduszu Społecznego.

Celem projektu jest podniesienie przedsiębiorczości, wiedzy z zakresu możliwości zakładania działalności gospodarczej typu *spin-out / spin-off* w obszarze kultury i świadomości na

cości, profesjonalizacji usług, a także do większej aktywności w zakresie prowadzenia własnej działalności gospodarczej.

Serwis jest zintegrowany z innymi działaniami realizowanymi w ramach projektu „Kultura naszym biznesem”, w tym m. in. z bezpłatnymi szkoleniami kompetencyjnymi i doradztwem dla studentów i doktorantów, w zakresie sposobu prowadzenia innowacyjnej działalności gospodarczej w ob-



Portal Kultura & Biznes

...spinamy kulturę i naukę z biznesem

temat możliwości współpracy uczelni z otoczeniem biznesowym, w szczególności przemysłem kreatywnym.

Portal *Kultura i Biznes* to baza firm, instytucji, organizacji i osób, działających w ramach przemysłu kreatywnego. Platforma jest miejscem nawiązywania współpracy i kontaktów, poszukiwania partnerów do projektów, przepływu informacji pomiędzy środowiskiem naukowym, biznesowym a przemysłem kreatywnym.

Portal promuje i przyczynia się do wzrostu przedsiębior-

stwa kultury. Dzięki temu edukujemy osoby reprezentujące różne kierunki studiów wpisując się w przemysł kreatywny.

Na czym polega innowacyjność tego projektu?

Nowatorstwo portalu wynika z tego, że w fazie przygotowywania projektu brak było innych serwisów internetowych o tak szerokich działaniach skierowanych do różnych osób, w tym studentów i doktorantów, zamierzających otworzyć własną firmę w obszarze

przemysłów kultury. Ponadto, z dostępnych publikacji, badań i sygnałów rynku wynika, że polskie uczelnie nie stworzyły programów, które pozwalają studentom na nabycie podczas studiów odpowiedniej praktyki związanej z danym obszarem zainteresowań.

Skąd wziął się pomysł?

Pomysł zrodził się w wyniku braku na rynku podobnych projektów, które oferowałyby tak szerokie działanie, skierowane do tak szerokiego grona osób, które zamierzają otwo-

żyć własną firmę w obszarze przemysłów kultury, jak i biznesu – w zakresie promowania działalności gospodarczej.

Do tej pory udało się zgromadzić ponad 170 podmiotów w tym firm, organizacji i uczelni z całej Polski. Planowane jest zgromadzenie docelowo 500 podmiotów. ||

ROKSANA ULATOWSKA

Fundacja Rozwoju Kina,
projekt *Kultura naszym biznesem*
r.ulatowska@frk.org.pl
www.kulturaibiznes.com
www.frk.org.pl

cyfrowej, kreacja narzędzi dla szkół cyfrowych, rozwiązania mobilne, projekty wykorzystujące teleinformatykę dla celów społecznych i integracyjnych, edukacja cywilizacyjna w interaktywnym środowisku i inne.

Techniczny obszar zagadnień badanych i wdrażanych w parku związany będzie z wybranymi elementami budownictwa pasywnego, elementami automatyki przemysłowej, silnikami elektrycznymi nowych technologii, jak również z technologiami przechowywania i przesyłu energii oraz jej pozyskiwania

ze źródeł odnawialnych. Swoje miejsce znajdzie tutaj również laboratorium chemii kosmetyków, parafarmaceutyków i pracowni sprzętu medycznego, etc.

Domeną działań w zakresie medycyny będzie budowanie narzędzi dla e-zdrowia oraz uruchomienie centrum e-zdrowia w oparciu o rozwiązania z zakresu telemedycyny, teleopieki, zdalnego dostępu do porad lekarskich, laboratoriów telemedycznych, medycznego centrum usług wspólnych, centrum wdrażania innowacji.

Czwartym istotnym obszarem działalności parku będzie edukacja, która spoi wcześniej przedstawione dziedziny, dostarczając wysokokwalifikowane kadry zarówno na wewnętrzne potrzeby parku, jak również na potrzeby firm z regionu Tarnowa i całej Małopolski południowej i wschodniej.

Do realizacji całości projektu i zbudowania INFO-TECH-MED-u powołane zostało Konsorcjum, będące dobrowolnym partnerstwem instytucji publicznych i edukacyjnych, przedsiębiorstw i organizacji pozarząd-

owych, działającym na rzecz realizacji zapisów Strategii Rozwoju Województwa Małopolskiego oraz lokalnych strategii Tarnowa i subregionu.

Konsorcjum zaprasza do współpracy wszystkich kreatywnych inwestorów z wymiennych branż, którym bliskie jest rozwijanie innowacyjnych pomysłów i udział w ich komercjalizacji. Liderem Konsorcjum jest Tarnowski Klaster Przemysłowy S.A., który prowadząc jego sprawę, został wskazany do profesjonalnej obsługi kontaktu i współpracy. ||

Dzięki Funduszom Europejskim innowacyjne pomysły studentów mają większą szansę na realizację. Podczas Małopolskiego Festiwalu Innowacji spotkania dla studentów poświęcone możliwościom pozyskiwania wsparcia z Funduszy Europejskich poprowadzą konsultanci Sieci Punktów Informacyjnych Funduszy Europejskich (PIFE) w Małopolsce we współpracy z Regionalnymi Ośrodkami Europejskiego Funduszu Społecznego oraz Punktami Konsultacyjnymi Krajowego Systemu Usług. Jak zdobyć środki na rozpoczęcie własnej działalności gospodarczej i jak otrzymać stypendium finansowane przez Unię Europejską? Podczas spotkań konsultanci odpowiedzą studentom więcej o wsparciu, jakie mogą uzyskać w ramach Programu Operacyjnego Kapitał Ludzki oraz Programu Operacyjnego Innowacyjna Gospodarka, a także o możliwości ubiegania się o środki stypendialne dla doktorantów małopolskich uczelni wyższych.

W ramach Festiwalu zaplanowane zostały spotkania: w Krakowie (9.10), w Chrzanowie i Nowym Sączu (10.10) oraz w Tarnowie i Nowym Targu (11.10). Ich organizatorem jest Departament Funduszy Europejskich Urzędu Marszałkowskiego Województwa Małopolskiego. Z myślą o beneficjentach programów unijnych trzy lata temu w Departamencie Funduszy Europejskich powstały Punkty Informacyjne Funduszy Europejskich, które zostały rozlokowane w Krakowie, Chrzanowie, Tarnowie, Nowym Sączu i Nowym Targu. Zadaniem konsultantów PIFE jest udzielanie nieodpłatnych odpowiedzi na pytania dotyczące uzyskania dofinansowania oraz rozliczania projektów w ramach Funduszy Europejskich. Ponadto biorą oni aktywny udział w wydarzeniach lokalnych i regionalnych, podczas których informują i promują Fundusze Europejskie.

Informacje na temat spotkań można będzie znaleźć na stronie internetowej www.fundusze.malopolska.pl.

Chętnych do wzięcia udziału w spotkaniach zapraszamy do rejestracji elektronicznej lub telefonicznej.

Szczegóły można również uzyskać pisząc na adres e-mail: fem@umwm.pl lub telefonicznie:

12 29 90 776, 12 29 90 778, 12 29 90 779

MONIKA LEWIŃSKA

Zespół Centrum Informacyjne FEM
Departament Funduszy Europejskich UMWM
monika.lewinska@umwm.pl



Fundusze Europejskie

jednym z tematów spotkań podczas Małopolskiego Festiwalu Innowacji 2012



Lokalne Punkty Informacyjne

Lokalny Punkt Informacyjny w Chrzanowie

ul. Rynek 4, 32-500 Chrzanów
tel: 32 627 23 10, 32 627 23 11
fax: 32 627 23 12

e-mail: fem_chrzanow@umwm.pl

Lokalny Punkt Informacyjny w Nowym Sączu

ul. Zygmuntońska 15 do 17
33-300 Nowy Sącz
tel: 18 442 25 78, 18 442 25 79
fax: 18 442 25 11

e-mail: fem_nowysacz@umwm.pl

Lokalny Punkt Informacyjny w Nowym Targu

al. 1000-lecia 35, 34-400 Nowy Targ
tel: 18 266 13 72, 18 266 13 71
fax: 018 266 13 72

e-mail: fem_nowytarg@umwm.pl

Lokalny Punkt Informacyjny w Tarnowie

ul. Szujskiego 66, 33-100 Tarnów
tel: 14 628 88 12, 14 628 88 13
fax: 14 628 88 11

e-mail: fem_tarnow@umwm.pl

Główny Punkt Informacyjny Fundusze Europejskie w Krakowie

Centrum Informacyjne Fundusze Europejskie w Małopolsce (FEM)
Urząd Marszałkowski Województwa Małopolskiego

Departament Funduszy Europejskich
ul. Wielicka 72B, 30-552 Kraków
tel.: 12 29 90 776, 12 29 90 778,
12 29 90 779

fax: 12 29 90 741

e-mail: fem@umwm.pl